

SERIE CARTAGENA EN CIFRAS

Dinámica empresarial en el Centro Histórico de Cartagena de Indias durante la pandemia de COVID-19

FECHA PUBLICACIÓN

Junio de 2021

ISSN: 2145X-115 (En línea)

EDITORES

Gustavo Adolfo Herrera- Sebá
Jefe de Investigaciones Económicas

José Alfonso Sáenz- Zapata
Coordinador de Investigaciones

Investigadores CEDEC
Marcela Aguilar Serrano
Geraldine Ramos Romero

Diseño de mapas
Rafael Rodger Romero

©Cámara de Comercio de Cartagena
Contacto: cedec@cccartagena.org.co

Diseño y diagramación
Maritza Buelvas

Esta publicación se hace posible gracias al apoyo de:

Cámara de Comercio de Cartagena
Calle Santa Teresa N° 32-41
Cartagena de Indias, Colombia

CONTENIDO

Dinámica empresarial en el Centro Histórico de Cartagena de Indias durante la pandemia de COVID-19

Dinámica empresarial en el Centro Histórico de Cartagena de Indias durante la pandemia de COVID-19

El stock total de empresas en el Centro Histórico de Cartagena en el año 2020 estuvo conformado por 2.121 empresas. El 60% de estas empresas se ubica en el barrio Centro, un 20% en Getsemaní y el restante se distribuye entre La Matuna y San Diego. Respecto al año anterior, el tejido empresarial de esta importante zona comercial se redujo 15%, esto quiere decir que 382 empresas salieron de un stock de 2.594 empresas que se encontraban activas en 2019. Lo anterior responde a un descenso en la creación de nuevas empresas, un descenso en la renovación de la matrícula mercantil de comerciantes y un incremento en la cancelación de empresas. Los barrios Centro Histórico y Getsemaní fueron los más afectados con una pérdida de 252 comerciantes activos.

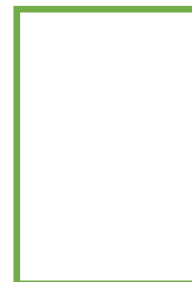
Tabla 1. Tejido empresarial del Centro Histórico de Cartagena por barrio, 2019-2020

Barrio	Número de Empresas 2019	Número de Empresas 2020	Diferencia
Centro	1.492	1.335	-157
Getsemaní	535	440	-95
La Matuna	326	244	-82
San Diego	241	193	-48
Total general	2.594	2.212	-382

Fuente: Estructura Empresarial-Registro Mercantil CCC 2019-2020

Los comerciantes que salieron del stock total son en su mayoría microempresarios, inscritos principalmente como personas naturales. Los sectores con mayor pérdida en el tejido empresarial activo fueron *Alojamiento y servicios de comida* (-94), *Comercio* (-90) e *Industrias manufactureras* (-61).

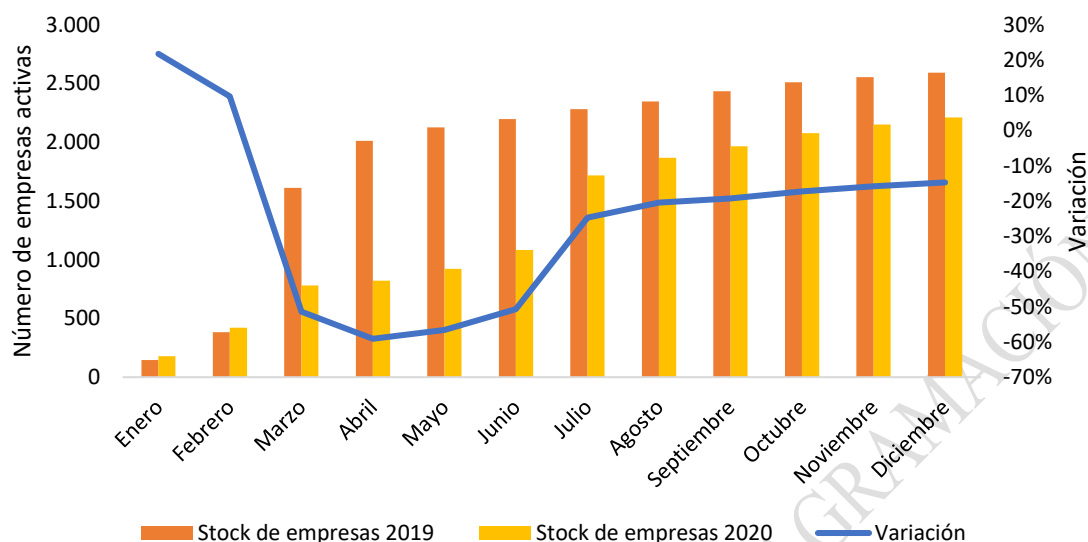
Gráfico 1. Variación del tejido empresarial del Centro Histórico de Cartagena por actividad económica, 2019-2020



Fuente: Estructura Empresarial-Registro Mercantil CCC 2019-2020

El tejido empresarial creció durante los primeros meses del año 2020. Luego, con la primera fase de confinamiento total entre el período marzo-junio, el stock de empresas en el Centro histórico se redujo a la mitad, especialmente en el mes de abril, con una caída de -59%. Posteriormente, con la reactivación económica, las cifras fueron recuperándose a partir de agosto con una variación cercana a -20% hasta cerrar el año con un valor inferior a -15%.

Gráfico 2. Variación mensual del tejido empresarial del Centro Histórico de Cartagena, 2019-2020



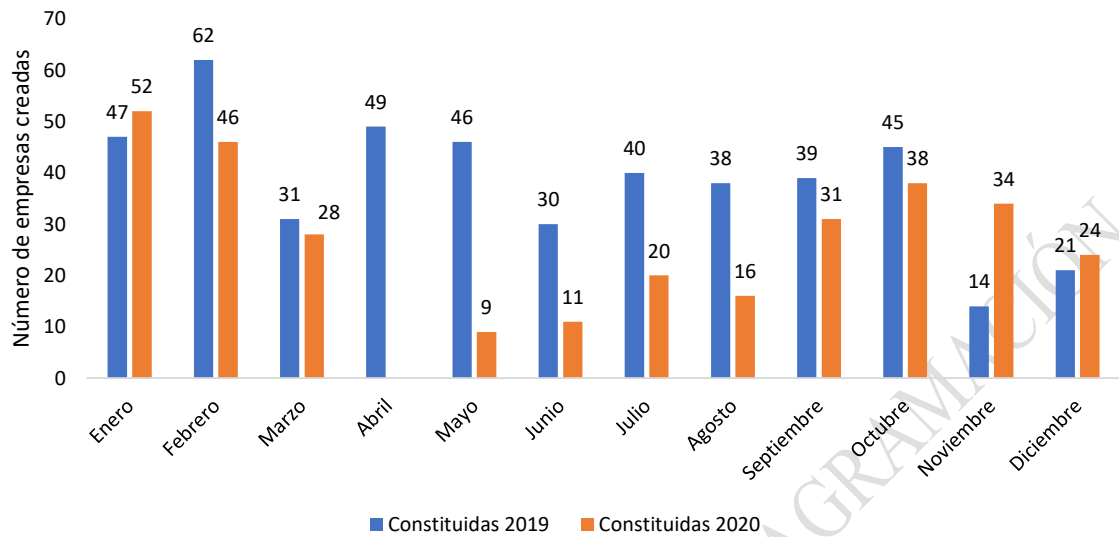
Fuente: Estructura Empresarial-Registro Mercantil CCC 2019-2020

En general, la información reportada por los comerciantes en el Centro histórico en materia de empleo, activos e ingresos se vieron afectadas en el segundo trimestre del año. No obstante, fueron favorables al finalizar el año 2020. A nivel más desagregado, algunos sectores cerraron el 2020 con cifras negativas entre los cuales *Transporte y almacenamiento* presentó la mayor pérdida en el número de empleados reportados.

Asimismo, las nuevas empresas instaladas en el Centro histórico bajaron 33%. Durante el año 2020 se crearon 309 empresas, sólo un apartahotel clasificó como pequeña empresa, el resto fueron constituidos como microempresarios. Los comerciantes nuevos, en su mayoría, abrieron negocios relacionados con actividades de *comercio, alojamiento y servicios de comida y actividades profesionales, científicas y técnicas, industria e inmobiliarias*.

Las empresas nuevas aportaron 368 empleos, la mayoría autoempleo. Además, los activos declarados por estas disminuyeron 52% en comparación con los reportados en 2019. La creación de empresas subió en enero y en los 2 últimos meses del año 2020, sin embargo, no se registraron aperturas en abril, y durante mayo y junio de 2020, la reducción fue de -80% y -68%, respectivamente.

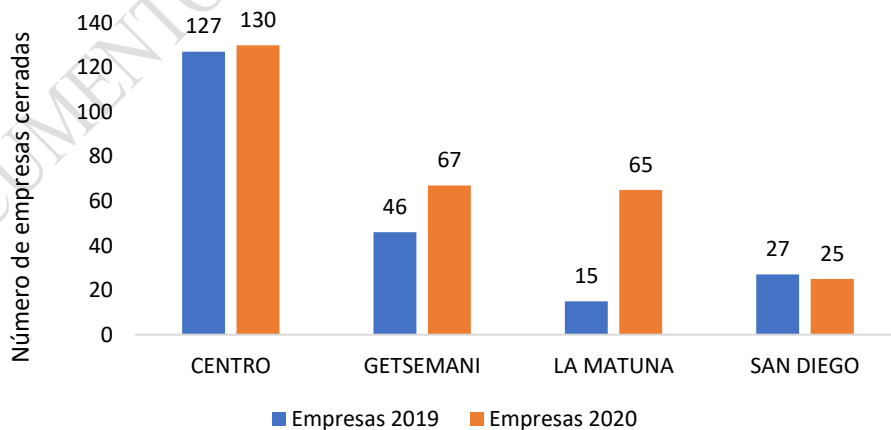
Gráfico 3. Dinámica mensual de la creación de empresas en el Centro Histórico de Cartagena, 2019-2020



Fuente: Inversión neta de capitales-Registro Mercantil CCC 2019-2020

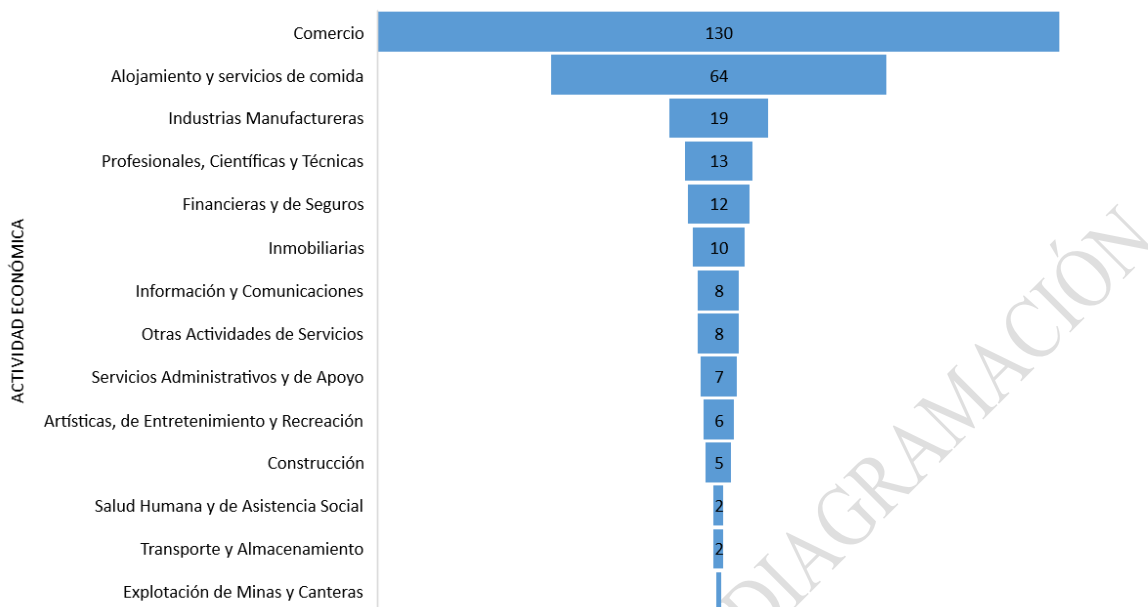
En contraste, la liquidación de empresas en el Centro histórico aumentó 33%, jalonada por un aumento de cierres en el barrio La Matuna (50) y Getsemaní (21). En total, se liquidaron 287 empresas, entre las cuales se encontraban 2 sociedades medianas, una inmobiliaria y una sucursal dedicada al comercio de calzado. Estos cierres significaron una pérdida de 2.303 empleados y una liquidación de activos por cuantía de 25,6 mil millones de pesos. El 68% de las liquidaciones se presentó en los sectores de *Comercio, Alojamiento y servicios de comida*, los cuales sumaron 194 empresas, 65 más que en 2019.

Gráfico 4. Liquidación de empresas en el Centro Histórico de Cartagena, 2019-2020



Fuente: Inversión neta de capitales-Registro Mercantil CCC 2019-2020

Gráfico 5. Liquidación de empresas en el Centro Histórico de Cartagena según actividad económica, 2019-2020



Fuente: Inversión neta de capitales-Registro Mercantil CCC 2019-2020

Según lo que dispone la Ley 1727 de 2014, durante el año 2020, 174 empresas en el Centro histórico fueron canceladas automáticamente por no renovar su matrícula mercantil en los últimos 5 años y 113 empresas solicitaron voluntariamente su cancelación. Con relación al año anterior, 97 empresas fueron canceladas por depuración y 118 por decisión del comerciante. Esta dinámica implica que el cierre de empresas estuvo motivado por razones que presionaron a los comerciantes ubicados en el Centro histórico a cancelar su Registro o cerrar su establecimiento como efecto indirecto derivado de la pandemia de Covid-19.