

# SERIE DE COYUNTURA ECONÓMICA DE CARTAGENA Y BOLÍVAR



**OPORTUNIDADES COMERCIALES PARA LAS  
EMPRESAS DE BOLÍVAR EN TIEMPOS DEL  
COVID-19: UNA MIRADA AL MERCADO  
INTERNO NACIONAL**

**Por**

Katty Gómez Acevedo

Patricia Villadiego Paternina

No. 2

Enero de 2021

Cartagena de indias, Colombia

Centro de Estudios para el desarrollo  
y la Competitividad-CEDEC

  
**CEDEC**



**CÁMARA COMERCIO  
CARTAGENA**

## **SERIE DE COYUNTURA ECONÓMICA DE CARTAGENA Y BOLÍVAR No. 2**

### **FECHA PUBLICACIÓN**

Enero de 2021

### **EDITORES**

Gustavo Adolfo Herrera- Sebá  
**Jefe de Investigaciones Económicas**

José Alfonso Sáenz- Zapata  
**Coordinador de Investigaciones**

©Cámara de Comercio de Cartagena  
Contacto: [cedec@cccartagena.org.co](mailto:cedec@cccartagena.org.co)

### **Diseño y diagramación**

Jorge Barrera Agámez

---

Esta publicación se hace posible gracias al apoyo de:  
Cámara de Comercio de Cartagena  
Calle Santa Teresa N° 32-41  
Cartagena de Indias, Colombia

---

### **Contenido**

Oportunidades comerciales para las empresas de Bolívar en tiempos del Covid-19: Una mirada al mercado interno nacional

## TABLA DE CONTENIDO

---

<b>1</b>	<b>Introducción.....</b>	<b>1</b>
<b>2</b>	<b>Dinámica del comercio exterior en Colombia.....</b>	<b>2</b>
<b>2.1</b>	<b>Comercio exterior en el departamento de Bolívar.....</b>	<b>3</b>
<b>3</b>	<b>Identificación de oportunidades comerciales para los productos del departamento de Bolívar.....</b>	<b>8</b>
<b>4</b>	<b>Conclusiones.....</b>	<b>14</b>
<b>5</b>	<b>Referencias bibliográficas.....</b>	<b>15</b>

## LISTA DE CUADROS

---

<b>CUADRO 1</b>	<b>Proyecciones PIB mundial 2020.....</b>	<b>1</b>
<b>CUADRO 2</b>	<b>Principales destinos de las exportaciones de Bolívar, I semestre 2020.....</b>	<b>4</b>
<b>CUADRO 3</b>	<b>Principales países origen de las importaciones de Bolívar, I semestre 2020.....</b>	<b>5</b>
<b>CUADRO 4</b>	<b>Principales empresas exportadoras de Bolívar, I semestre 2020.....</b>	<b>6</b>
<b>CUADRO 5</b>	<b>Principales empresas importadoras de Bolívar, I semestre 2020.....</b>	<b>7</b>

## LISTA DE GRÁFICOS

---

<b>GRÁFICO 1</b> Exportaciones e importaciones en Colombia, 2018 - 2020.....	2
<b>GRÁFICO 2</b> Comportamiento mensual del comercio exterior en Bolívar, 2019-2020.....	4
<b>GRÁFICO 3</b> Productos con oportunidades comerciales en el departamento de Bolívar - Cuadrante 1 de la ilustración 2*.....	11
<b>GRÁFICO 4</b> Productos con oportunidades comerciales en el departamento de Bolívar - Cuadrante 2 de la ilustración 2*.....	12

## LISTA DE ILUSTRACIONES

---

<b>ILUSTRACIÓN 1</b> Principales socios comerciales de Colombia y bienes comercializados, I semestre 2020.....	3
<b>ILUSTRACIÓN 3</b> Pasos empleados en la identificación los productos que Bolívar podría vender a otros departamentos del país.....	9
<b>ILUSTRACIÓN 2</b> Clasificación de los productos según IVCR y variación de éste entre I semestre de 2019 y I semestre de 2020.....	10
<b>ILUSTRACIÓN 4</b> Principales productos exportados por Bolívar y los departamentos a los cuáles podrían ser ofertados.....	13

## LISTA DE ANEXOS

---

<b>ANEXO 1</b> Productos con potencial hacía el mercado interno.....	16
<b>ANEXO 2</b> Empresas que ofertan los productos con potencial hacía el mercado interno.....	17

## 1. INTRODUCCIÓN

La pandemia del COVID-19 ha generado crisis en los sistemas sanitarios y de salud alrededor del mundo, y sus efectos sobre la economía no se han hecho esperar. Los pronósticos de diferentes organismos

multilaterales prevén una caída del PIB mundial (ver Cuadro 1), catalogada como la contracción más drástica de la economía desde la segunda guerra mundial (Banco Mundial, 2020).

**Cuadro 1. Proyecciones PIB mundial 2020**

<b>Entidad</b>	<b>Proyección PIB mundial 2020</b>	
Banco Mundial	-5,2%	▼
Fondo Monetario Internacional - FMI	-4,4%	▼
Organización para la Cooperación y Desarrollo Económicos - OCDE	Entre -7,7% y -9,6%	▼
Organización Mundial del comercio - OMC	Entre -2,5 y -8,8%	▼

Fuente: Banco Mundial, FMI, OCDE & OMC

Los flujos de comercio internacional no han sido ajenos a esta situación. Si bien desde el año 2018 se evidencia signos de desaceleración en el comercio mundial de bienes, causado principalmente por las tensiones comerciales entre Estados Unidos y China, la crisis sanitaria actual la ha agudizado (OMC, 2020). De acuerdo con las estimaciones de la OMC, el comercio mundial de bienes registró una contracción de 14% entre el primer y segundo trimestre del 2020. Sin embargo, la entidad pronostica una reducción del 9,2% en el volumen del comercio mundial de mercancías para 2020, seguida de un aumento del 7,2% en 2021 (OMC, 2020).

En países de Latinoamérica y el Caribe los efectos de esta coyuntura impactaran de manera directa, especialmente por la vocación de exportaciones tradicionales que tienen muchos de los países de la

región, como es el caso de Colombia. El presente documento aborda, desde un análisis del comportamiento de las exportaciones e importaciones nacionales, las oportunidades comerciales para las empresas de Bolívar en tiempos del Covid-19, a partir de una mirada a la demanda de bienes que son requeridos por el mercado interno nacional.

En una primera parte, se analiza la situación del comercio exterior de Colombia durante la primera parte de la pandemia, así como la dinámica comercial de Bolívar en ese periodo. A partir de ello, los autores analizan las diferentes oportunidades para las empresas del departamento de Bolívar direccionadas a proveer a otros departamentos del territorio nacional, de bienes que éstos importan y que pueden ser provistos por las empresas de Bolívar.

## 2. DINÁMICA DEL COMERCIO EXTERIOR EN COLOMBIA

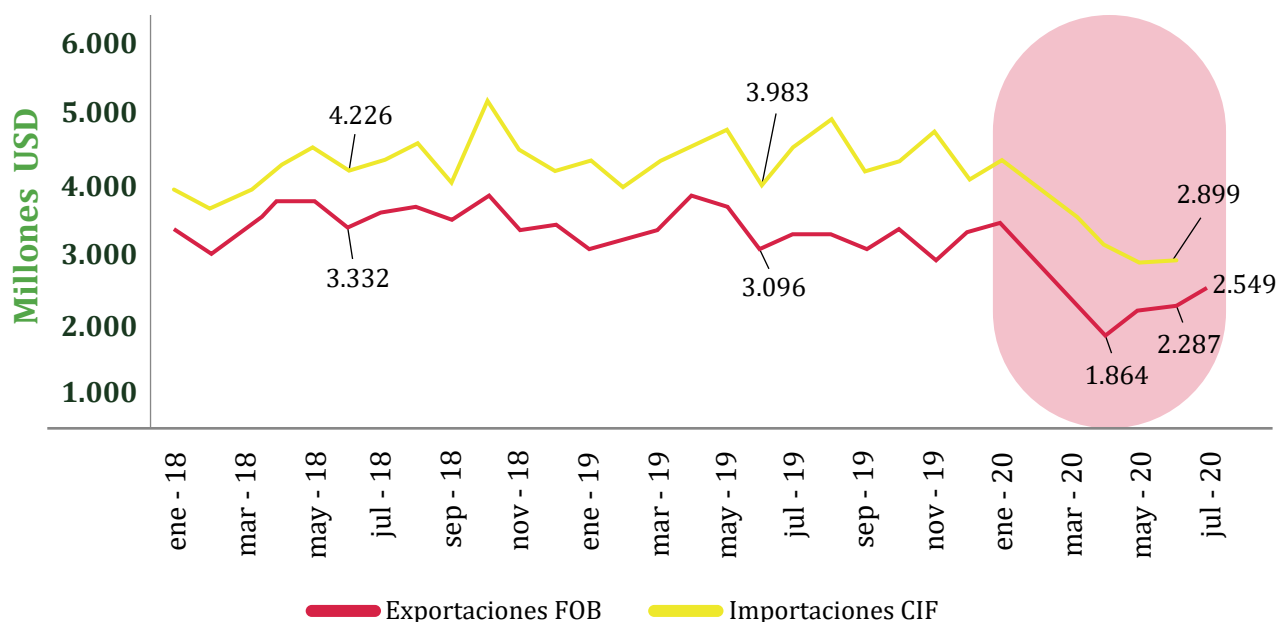
En el ámbito nacional, durante el año 2019, tanto las exportaciones como las importaciones experimentaron una disminución de 5,8% y 2,9%, respectivamente. En lo corrido del 2020, como se aprecia en el Gráfico 1, entre los meses de enero y abril las exportaciones colombianas presentaron una caída drástica, mostrando una leve mejoría entre los meses de mayo y julio.

En la primera mitad del 2020, la contracción de las exportaciones fue de -25,3%, pasando de US\$20.302 millones a US\$15.173 millones, lo cual se explica principalmente por las menores venta del sector de combustibles y productos de industrias extractivas (-39%) y de los productos manufactureros (-22%). Es de destacar que el grupo de Otros Sectores creció en

44,1%, especialmente por las exportaciones de oro no monetario. En tanto, el sector de productos agropecuarios, alimentos y bebidas también tuvo un incremento (0,6%) gracias a las exportaciones de carnes, cereales y productos comestibles diversos.

Un comportamiento similar se evidenció en las importaciones. Así, durante el primer semestre, éstas se redujeron en -19,7%, pasando de US\$25.855 millones a US\$20.759 millones. Este hecho es explicado por la caída en las compras al exterior de combustibles y productos de industrias extractivas (-37%) y el sector manufacturero (-21,3). Por su parte, las importaciones de alimentos y bebidas se incrementaron en 3,4%, impulsado por las importaciones de cereales y preparados de cereales.

**Gráfico 1. Exportaciones e importaciones en Colombia, 2018 - 2020**

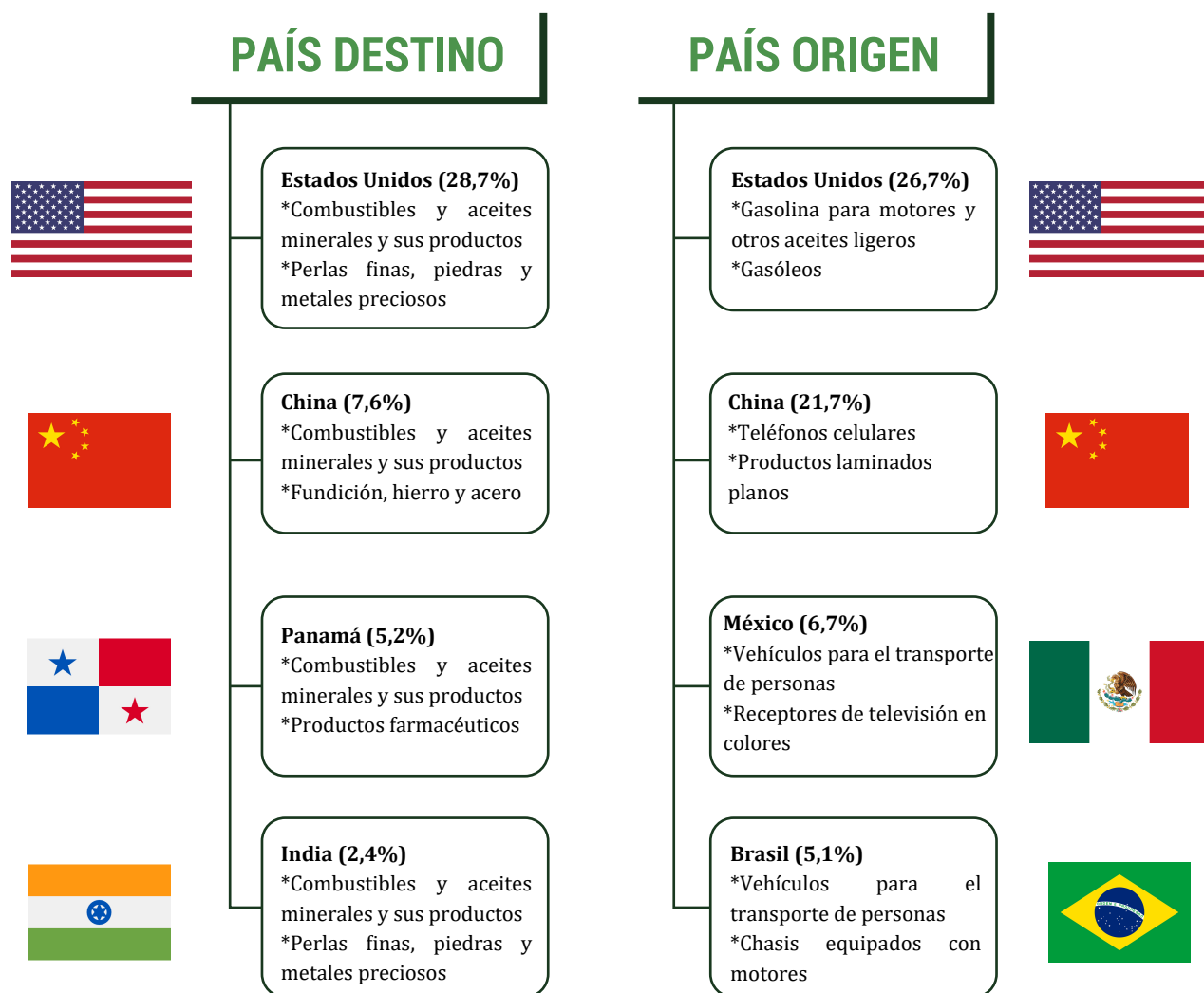


Fuente: Diseño de los autores con base en DANE

Los principales socios comerciales continúan siendo Estados Unidos y China, estos dos países concentran el 36% de las exportaciones y el 48,4% de las

importaciones, sin embargo, sobresalen otros países como Panamá, India, Brasil y México (Ilustración 1).

**Ilustración 1. Principales socios comerciales de Colombia y bienes comercializados, I semestre 2020**



Fuente: diseño de los autores con base en DANE

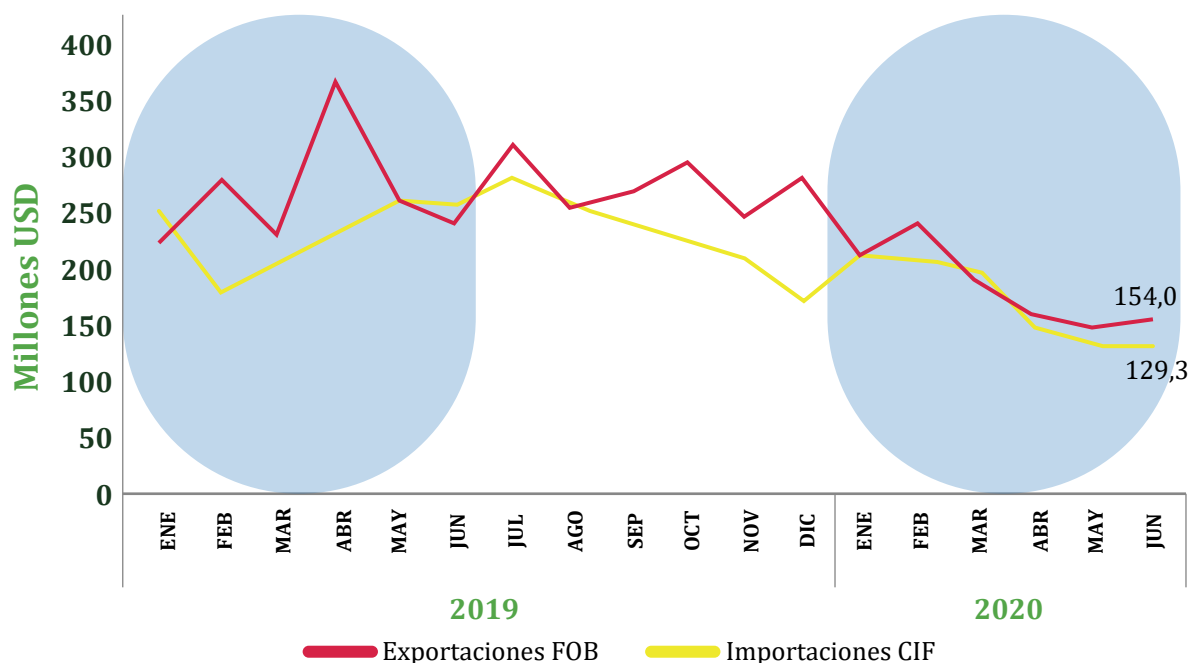
## 2.1. COMERCIO EXTERIOR EN EL DEPARTAMENTO DE BOLÍVAR

Durante el primer semestre de 2020, en el departamento de Bolívar, el comportamiento del comercio exterior mostró un descenso. Las exportaciones lo hicieron en -31,7% y las importaciones en -25,7%. Al finalizar la primera mitad del año, el valor bruto acumulado de las exportaciones fue de US\$1.106 millones, y para las importaciones de US\$1.032 (gráfico 3). A pesar de la reducción en el comercio exterior, el departamento de Bolívar logró posicionarse como el tercer departamento más

exportador a nivel nacional y el segundo en la Región Caribe. Las exportaciones departamentales representaron el 7,3% del país, y el 22,6% del total regional.

Asimismo, se sigue consolidando la aduana de Cartagena por concentrar una buena parte de las operaciones de comercio exterior de Colombia. Durante el periodo analizado, la aduana cartagenera concentró el 41,5% del total de las exportaciones del país y el 25% de las importaciones.

**Gráfico 2. Comportamiento mensual del comercio exterior en Bolívar, 2019-2020**



Fuente: Legiscomex

A pesar de la reducción en las ventas hacia los principales socios comerciales del departamento durante la primera parte de 2020, se destaca un buen comportamiento hacia dos destinos en particular:

Trinidad y Tobago y Ecuador, especialmente por la venta de combustibles minerales, aceites minerales y productos de su destilación. En el cuadro 2 se puede observar esta información a mayor detalle.

**Cuadro 2. Principales destinos de las exportaciones de Bolívar, I semestre 2020**

<b>País destino</b>	<b>Valor FOB USD</b>	<b>Participación</b>	<b>Variación %</b>	
Estados Unidos	313.684.639	28,4%	-51,3%	▼
Brasil	190.286.193	17,2%	-6,6%	▼
Puerto Rico	142.105.361	12,8%	-38,1%	▼
Ecuador	70.417.847	6,4%	29,7%	▲
Perú	46.756.841	4,2%	-13,5%	▼
México	44.202.828	4,0%	-9,5%	▼
India	29.376.643	2,7%	-46,6%	▼
Trinidad y Tobago	27.284.622	2,5%	2541,8%	▲
Bonaire, San Eustaquio y Saba	18.675.262	1,7%	-6,3%	▼
Costa Rica	18.444.318	1,7%	-24,0%	▼

Fuente: Legiscomex



Durante el primer semestre del 2020, de los 10 principales países de donde provino el 77,6% de las importaciones del departamento, sólo cuatro de ellos aumentaron sus ventas frente a igual periodo de 2019:

Emiratos Árabes Unidos, Trinidad y Tobago, Italia y China, donde sobresalen productos como Mascarillas de protección, Productos químicos orgánicos, Gas licuado, entre otros (ver cuadro 3).

**Cuadro 3. Principales países origen de las importaciones de Bolívar, I semestre 2020**

<b>País destino</b>	<b>Valor FOB USD</b>	<b>Participación</b>	<b>Variación %</b>	
Estados Unidos	490.786.080	47,6%	-25,6%	▼
China	68.223.183	6,6%	38,5%	▲
Brasil	58.287.136	5,6%	-27,5%	▼
México	54.476.576	5,3%	-24,9%	▼
Alemania	29.896.917	2,9%	-22,2%	▼
Canadá	29.223.756	2,8%	-23,3%	▼
Emiratos Árabes Unidos	18.836.896	1,8%	652,9%	▲
España	18.836.086	1,8%	-25,8%	▼
Trinidad y Tobago	16.975.127	1,6%	84,4%	▲
Italia	15.712.816	1,5%	46,1%	▲

Fuente: Legiscomex

El cuadro 4 presenta a las empresas con mayor participación en las exportaciones de Bolívar durante el primer semestre del 2020. La Refinería de Cartagena S.A.S. continuó siendo la empresa más exportadora al aportar el 44,1% de las ventas externas departamentales, posición que no ha dejado desde que modernizó su infraestructura. Le sigue en orden de importancia Esenttia S.A. y Mexichen Resinas Colombia

S.A.S. Es de anotar que este conjunto de tres empresas concentra el 72,1% de las exportaciones de Bolívar. La contracción de la demanda internacional afectó tanto las ventas internacionales de las empresas locales que, del listado presentado en el cuadro 4, sólo la Comercializadora Internacional Productos Autoadhesivos ARCLA y Dow Agrosiences de Colombia S.A. aumentaron sus exportaciones.

#### Cuadro 4. Principales empresas exportadoras de Bolívar, I semestre 2020

<b>Empresa</b>	<b>Valor FOB USD</b>	<b>Participación</b>	<b>Variación %</b>	
Refinería de Cartagena S.A.S - Reficar	487.765.352	44,1%	-45,3%	▼
Esenttia S.A.	171.321.124	15,5%	-14,2%	▼
Mexichem Resinas Colombia S.A.S.	138.141.036	12,5%	-14,7%	▼
Comercializadora Internacional Productos Autoadhesivos ARCLA	42.134.087	3,8%	2,5%	▲
Dow Agrosociencias de Colombia S.A.	42.130.986	3,8%	14,5%	▲
Tenaris Tubocaribe Ltda.	31.122.119	2,8%	-39,2%	▼
Americas Styrenics de Colombia Ltda.	23.601.760	2,1%	-16,5%	▼
Ajover S.A.S.	18.667.276	1,7%	-39,0%	▼
Taghleef Latin America S.A.	17.073.587	1,5%	-3,3%	▼
Cabot Colombiana S.A.	14.475.478	1,3%	-34,2%	▼

Fuente: Legiscomex

Por su parte, en el primer semestre del 2020, Esenttia S.A. se consolidó en el departamento como la empresa que mayor valor FOB USD en importaciones registró, seguida por Mexichem Resinas Colombia S.A.S, Refinería de Cartagena S.A.S. y Yara Colombia S.A.

Del listado de las diez empresas con mayor valor en importaciones - FOB USD - reportadas, solo Gestión Cargo Zona Franca S.A.S. y Comercializadora internacional productos Autoadhesivos ARCLA experimentaron un aumento (ver cuadro 5).

**Cuadro 5. Principales empresas importadoras de Bolívar, I semestre 2020**

<b>Empresa</b>	<b>Valor FOB USD</b>	<b>Participación</b>	<b>Variación%</b>	
Esenttia S.A.	139.224.471	13,5%	-21,8%	▼
Mexichem Resinas Colombia S.A.S.	126.596.739	12,3%	-20,3%	▼
Refinería de Cartagena S.A.S	93.355.904	9,0%	-53,3%	▼
Yara Colombia S.A.	72.713.269	7,0%	-20,3%	▼
Gestión Cargo Zona Franca S.A.S.	64.731.200	6,3%	5,3%	▲
Tenaris Tubocaribe Ltda.	54.550.788	5,3%	-34,4%	▼
Comercializadora Internacional Productos Autoadhesivos ARCLA	41.222.485	4,0%	12,2%	▲
Calamarí LNG S.A E.S.P.	39.985.801	3,9%	-12,6%	▼
Organización Terpel S.A.	38.585.066	3,7%	-20,2%	▼
Americas Styrenics de Colombia Ltda.	36.370.815	3,5%	-9,1%	▼

Fuente: Legiscomex

### 3. IDENTIFICACIÓN DE OPORTUNIDADES COMERCIALES PARA LOS PRODUCTOS DEL DEPARTAMENTO DE BOLÍVAR

Las dificultades que enfrentaron las empresas del país a inicios de la pandemia tales como: La interrupción o las demoras en los suministros de materias primas o mercancías y el encarecimiento de éstas como consecuencia del aumento de la tasa de cambio,<sup>1</sup> entre otras, puso de manifiesto la necesidad de explorar nuevas fuentes para la provisión de insumos y mercancías. Una opción es lograr que buena parte de esa producción importada se fabrique internamente, lo que dará una gran oportunidad para avanzar en la transformación productiva y la diversificación de la cesta exportable. Vásquez (2017), plantea algunas reflexiones interesantes sobre el modelo de sustitución de exportaciones que predominó en Latinoamérica en gran parte del siglo XX y que fue sustituido por el modelo de desarrollo del “consenso de Washington en los ochenta”. Esta estrategia no es más que una “disminución o desaparición de ciertas importaciones que quedan sustituidas por la producción interna (...) en donde uno de los objetivos es limitar o disminuir componentes de la gama de importaciones para sustituirlos por productos producidos nacionalmente” (Tavares, citado por Vásquez, 2017, p. 8).

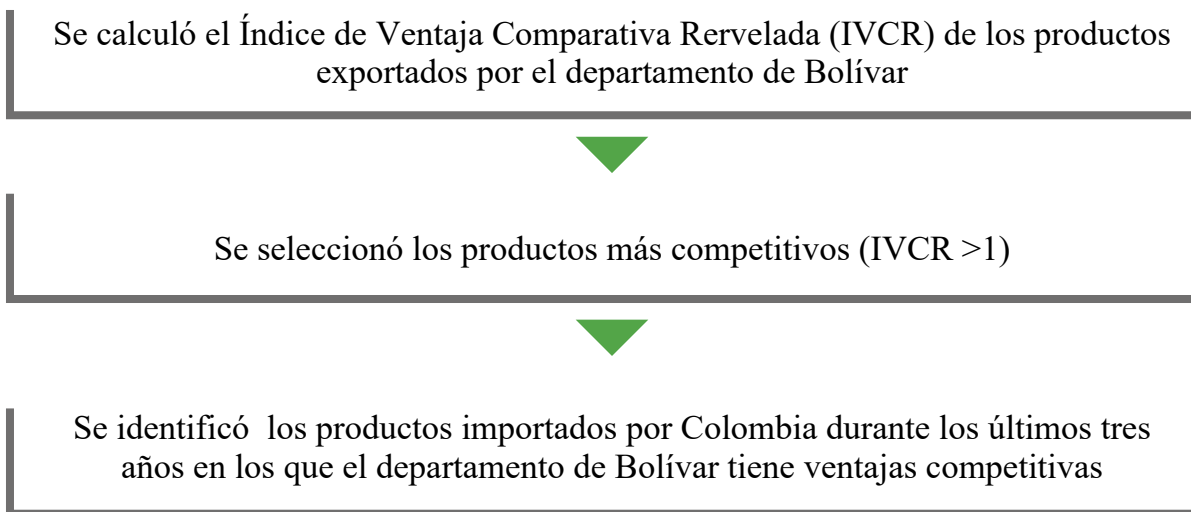
Este proceso se concebía en dos etapas. Una primera fase que contemplaba la producción de aquellos bienes que eran más fácil de producir, especialmente

manufacturas ligeras. Para dejar, en consecuencia, en una segunda etapa, la posibilidad de sustituir bienes de capital, insumos especializados o complejos y productos de consumo duraderos. La producción nacional de este segundo grupo de productos duraderos y complejos requerían, como era de esperarse, unos niveles de preparación y de competitividad para poder enfrentarse a economías desarrolladas donde se localizan, naturalmente, a productores exportadores altamente competitivos (Vásquez, 2017). Evaluar este modelo en el contexto latinoamericano durante los últimos 40 años ha sido el esfuerzo de diversos autores e instituciones y no es menester de este trabajo. Sin embargo, se considera pertinente aún concebir la base teórica de este modelo para el ejercicio metodológico que se presenta a continuación, el cual busca analizar el escenario de crisis por efectos del Covid-19, y las oportunidades de las empresas del departamento de Bolívar para proveer a otros departamentos de bienes que éstos importan. Con la intención de brindar un insumo para los tomadores de decisiones del territorio, el presente estudio identificó los productos que otros departamentos importan y que pueden ser provistos por las empresas de Bolívar. Para ello se aplicó una metodología basada en los pasos que se muestran en la siguiente ilustración:

---

<sup>1</sup> La tasa de cambio se vio afectada por la caída internacional de los precios del petróleo fruto de una guerra de precios entre proveedores de este bien y de la contracción mundial de la producción como resultado de las medidas tomadas para contener la expansión inicial del Covid -19

### Ilustración 3. Pasos empleados en la identificación los productos que Bolívar podría vender a otros departamentos del país.



Fuente: diseño de los autores

Para medir la competitividad internacional de los productos exportados por el departamento de Bolívar, se utilizó el Índice de Ventaja Comparativa Revelada

(IVCR), si el  $IVCR > 1$ , el cual clasifica a los productos como competitivos, mientras que un  $IVCR < 1$  indica desventaja comparativa revelada.

Este índice se construye de la siguiente manera:

$$IVCR = \frac{\frac{X_a^i}{X_w^i}}{\frac{X_a^t}{X_w^t}}$$

Donde:

$X_a^i$  : Las exportaciones de un producto (i) por parte del país (a).

$X_w^i$  : Las exportaciones de un producto (i) por parte del mundo (w).

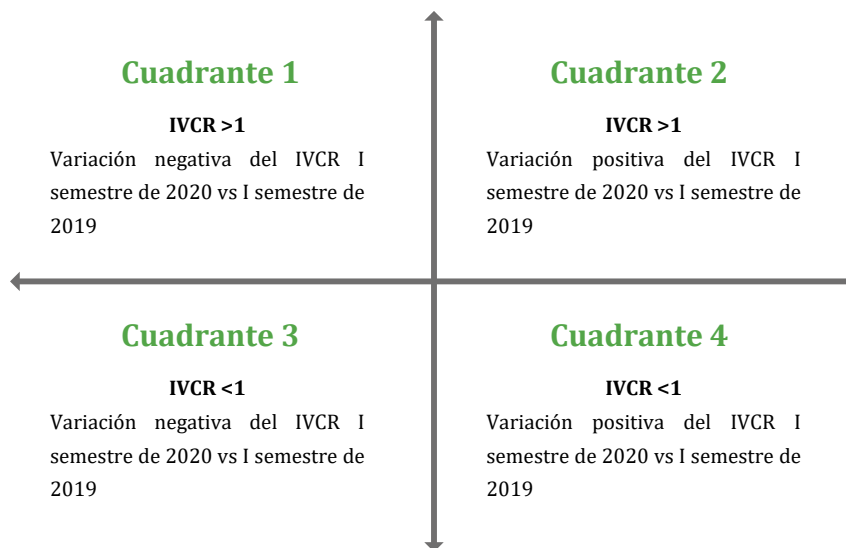
$X_a^t$  : Las exportaciones totales (t) por parte del país (a).

$X_w^t$  : Las exportaciones totales (t) por parte del mundo (w).

El cálculo de IVCR se hizo para los productos exportados por las empresas de Bolívar en el I semestre de 2020 y de 2019, con un monto superior a US\$50 mil dólares. Luego, se calculó la variación del IVCR para ambos periodos. Los productos con un  $IVCR > 1$  que presentaron variación positiva tienen una ventaja comparativa revelada muy importante porque resistieron el impacto de la crisis económica derivada de las medidas para contener la expansión inicial del

Covid - 19 (ver cuadrante 2), en tanto que, los productos que tuvieron un  $IVCR > 1$  con variación negativa, muestran ventajas comparativas reveladas afectadas por la coyuntura de 2020 (ver cuadrante 1). Los productos considerados como competitivos para el departamento de Bolívar son los clasificados en los cuadrantes 1 y 2 de la siguiente ilustración 2

## Ilustración 2. Clasificación de los productos según IVCR y variación de éste entre I semestre de 2019 y I semestre de 2020.



Fuente: diseño de los autores

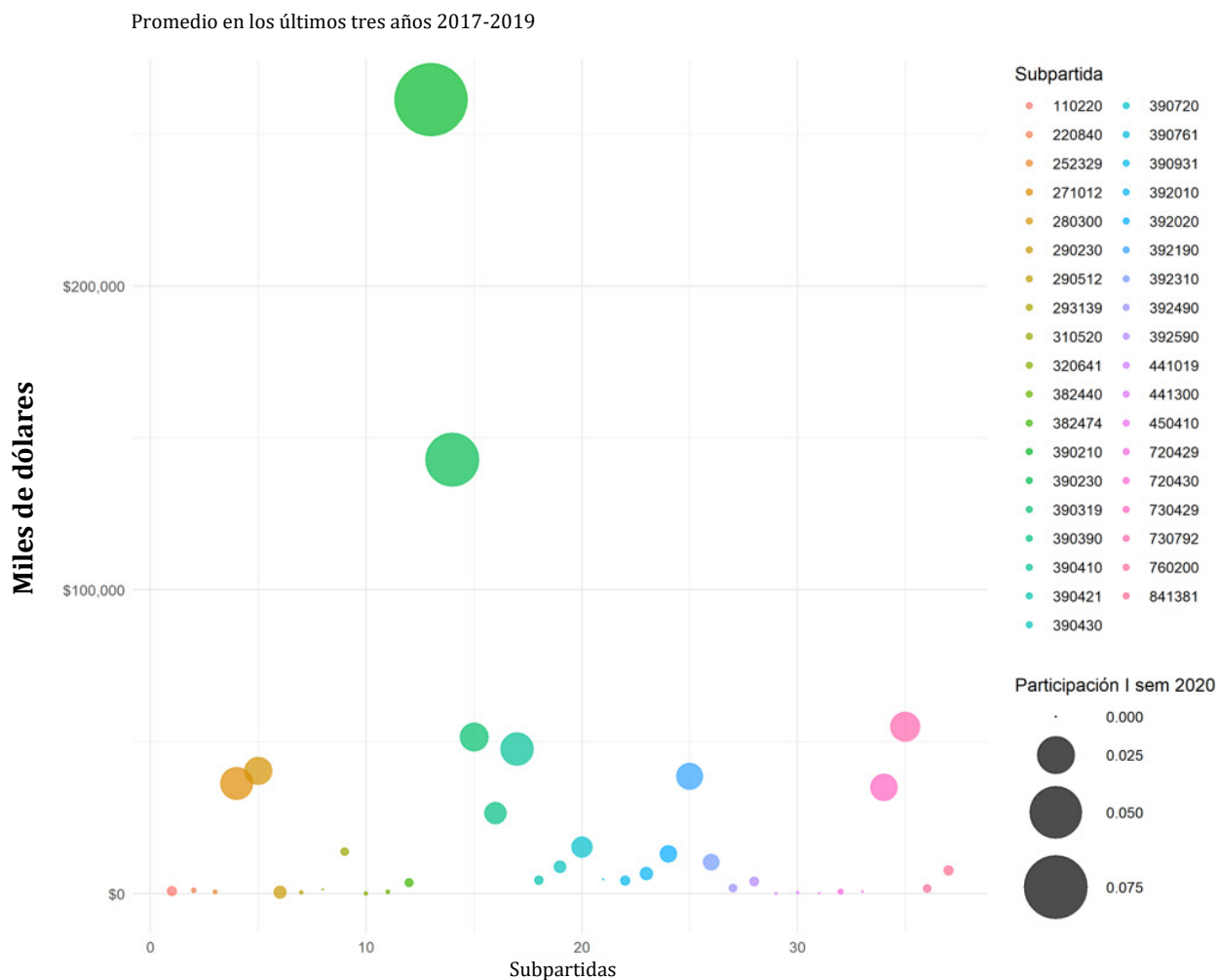
De 542 productos exportados por las empresas de Bolívar, el 17% (93) se encuentran clasificados en los cuadrantes 1 y 2 de la ilustración 2 (Ver anexo 1). Por grupo de productos, el 24,7% corresponden a materias plásticas y sus manufacturas; seguida de productos químicos orgánicos (9,7%); madera, carbón vegetal y manufacturas de madera; y pescados y crustáceos, moluscos y otros invertebrados acuáticos (6,5% cada uno).

De los 93 productos en los que Bolívar tiene Ventajas Comparativas (cuadrantes 1 y 2 de la ilustración 2), un total de 59, equivalentes al 63% de ellos, son demandados por otros departamentos del país. Este conjunto de productos se dividió en dos grupos: I) Aquellos en los que el país vio disminuida sus importaciones en la primera mitad del 2020 en por lo menos -10% y II) Aquellos en los que el país vio aumentado sus importaciones durante el primer semestre de 2020. Sin duda, el primer grupo de productos podría ser suministrado más rápidamente por las empresas de Bolívar en un proceso de

sustitución de importaciones, mientras que el segundo grupo podría ser una oportunidad para abastecer el mercado interno en una demanda que se nota creciente aun en condiciones de contracción económica.

El gráfico 3 presenta aquellos productos exportados por Bolívar que presentaron una variación negativa en el IVCR en primer semestre de 2020 frente a I semestre de 2019, es decir, el grupo que se ubicó en el cuadrante 1 de la ilustración 2. En el eje "x" se presentan los códigos de las subpartidas de los productos y en el eje "y" el promedio del valor de las exportaciones de Bolívar en los últimos tres años. El conjunto de estas subpartidas representa el 30% del valor total de las exportaciones realizadas por el departamento en el semestre I del año, además el 38% de las subpartidas tuvieron en el 2019 un índice de ventaja comparativa revelada más de 10 veces mayor al agregado del comercio del resto de los productos que componen el rubro.

**Gráfico 3. Productos con oportunidades comerciales en el departamento de Bolívar – Cuadrante 1 de la ilustración 2\*.**

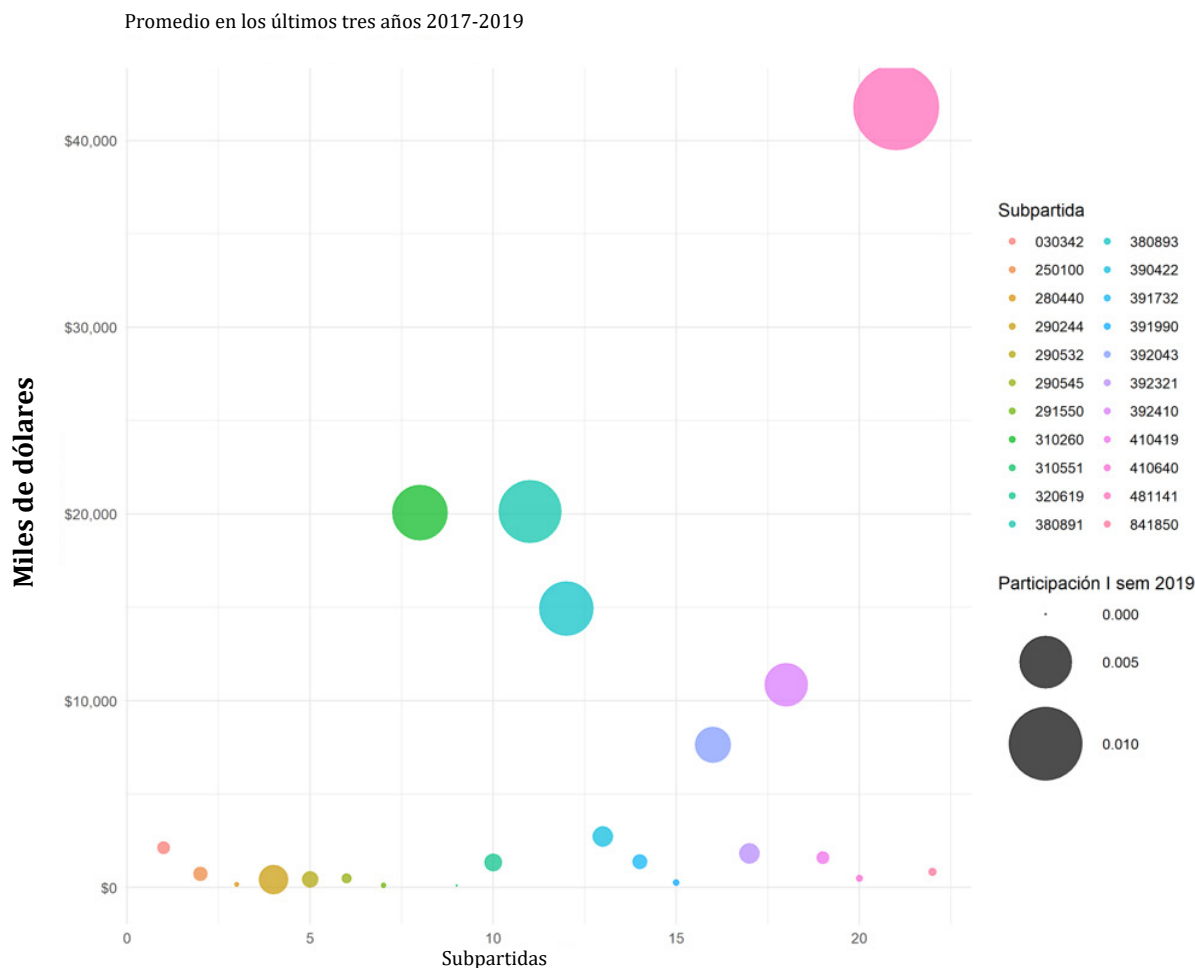


Fuente: Cálculos de los autores con datos de Legiscomex. \*El tamaño de la burbuja representa la participación en las exportaciones para cada subpartida en el I semestre de 2020.

La subpartida 390210 (Polipropileno) tiene la mayor participación en las exportaciones con un 10%, seguido de la subpartida 390230 (Copolímeros de propileno) con el 5%. Asimismo, estos productos

muestran ventajas comparativas reveladas de 58.5 y 53.8, respectivamente, con relación al comercio mundial.

## Gráfico 4. Productos con oportunidades comerciales en el departamento de Bolívar – Cuadrante 2 de la ilustración 2\*.



Fuente: Cálculos de los autores con datos de Legiscomex.

En el gráfico 4 se encuentran las subpartidas que se ubicaron en el cuadrante 2 de la ilustración 2. El conjunto de éstas representa el 6,7% del total de las exportaciones realizadas por el departamento de Bolívar en el I semestre del 2020. Se destaca la subpartida 481141 (Papel y cartón autoadhesivos, en bobinas (rollos), de anchura superior a 15 cm o en hojas en las que un lado sea superior a 36 cm y el otro sea superior a 15 cm, sin plegar) con una participación en las exportaciones del 2%, seguido de la subpartida 380891 (Los demás insecticidas, presentados en formas o en envases para la venta al por menor o en artículos) con 1,3%.

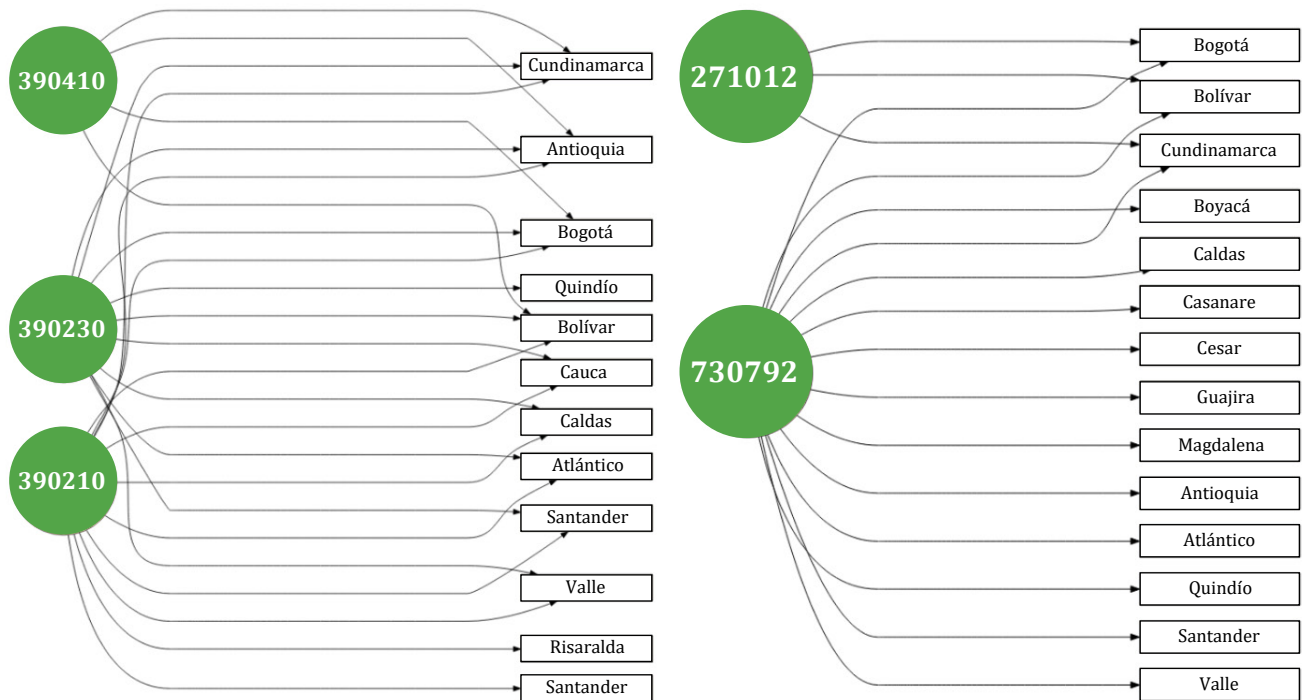
Los productos en los que Bolívar tiene oportunidades

comerciales con otros departamentos del país pueden ser provistos por 87 empresas (ver el anexo 2).

La ilustración 4 presenta 5 subpartidas<sup>2</sup> (la lista completa está en una base de datos en xls anexa este informe) de productos con oportunidades comerciales para Bolívar con una participación sobresaliente en las exportaciones departamentales, caracterizadas también por haber experimentado una disminución en las importaciones por parte de otros departamentos en el I semestre del 2020 respecto al mismo periodo del año anterior. Lo anterior permite identificar los departamentos al cual las empresas de Bolívar podrían proveer. Para el caso particular de los cinco productos presentados en la ilustración 4, hay potencial de



**Ilustración 4. Principales productos exportados por Bolívar y los departamentos a los cuáles podrían ser ofertados.**



Fuente: Legiscomex.

En términos generales, 87 empresas exportadoras del departamento de Bolívar podrían vender sus

productos a 2.820 empresas distribuidas en 26 departamentos y Bogotá.

<sup>2</sup> Nota: Polipropileno -390210 -; Copolímeros de propileno -390230-; Policloruro de vinilo sin mezclar con otras sustancias -390410 -; Codos, curvas y manguitos, roscados, de fundición, de hierro o de acero -730792-; Gasolinas sin tetraetil de plomo, para motores de vehículos automóviles, excepto desechos de aceites y que contengan biodiesel -271012-.

## 4. CONCLUSIONES

A partir de un modelo de competitividad internacional de los productos exportados por el departamento de Bolívar, enfocado en la posibilidad de sustituir la demanda de bienes importados que son requeridos por el mercado interno nacional, se identifican un total de 87 empresas exportadoras que tienen oportunidades comerciales en 59 productos diferentes, los cuales podrían satisfacer la demanda interna de 2.820 empresas nacionales, distribuidos en 26 departamentos del territorio nacional y Bogotá. Algunos de los productos más destacados son: Polipropileno, copolímeros de propileno,

policloruro de vinilo sin mezclar con otras sustancias, codos, curvas y manguitos, roscados, de fundición, de hierro o de acero, entre otros.

A través de una estrategia mancomunada por diferentes Cámaras de Comercio de Colombia, se pueden gestionar diferentes mecanismos para conectar la oferta competitiva del Departamento de Bolívar con la demanda de bienes tradicionalmente importados por empresas de otras regiones y que, en una coyuntura como la actual, incentivaría el crecimiento económico interregional.

## 5. REFERENCIAS BIBLIOGRÁFICAS

**Vázquez, Laura.** Revisión del modelo de sustitución de importaciones: vigencia y algunas reconsideraciones. *Economía Informa*, 2017, vol. 404, p. 4-17.

**World Bank.** (January de 2021). *Global Economic Prospects, January 2021.* (W. Bank, Ed.)  
doi:10.1596/978-1-4648-1612-3

## Anexo 1. Productos con potencial hacia el mercado interno

Número del Capítulo arancel	Capítulo arancel	Cantidad de partidas	Participación
39	Materias plásticas y manufacturas de estas materias	23	24,7%
29	Productos químicos orgánicos	9	9,7%
44	Madera, carbón vegetal y manufacturas de madera	6	6,5%
03	Pescados y crustáceos, moluscos y otros invertebrados acuáticos	6	6,5%
38	Productos diversos de las industrias químicas	5	5,4%
31	Abonos	5	5,4%
73	Manufacturas de fundación, de hierro o de acero	4	4,3%
41	Pieles (excepto la peletería) y cueros	3	3,2%
72	fundición, hierro y acero	3	3,2%
84	Reactores nucleares, calderas, maquinas, aparatos y artefactos mecánicos	3	3,2%
27	Combustibles minerales, aceites minerales y productos de su destilación	3	3,2%
11	Productos de la molinería; malta; almidón; y fécula; inulina; gluten d	2	2,2%
48	Papel y cartón; manufacturas de pasta de celulosa de papel o de cartón	2	2,2%
07	Legumbres y hortalizas, plantas, raíces y tubérculos alimenticios	2	2,2%
32	Extractos curtientes o tintoreros; taninos y sus derivados; pigmentos	2	2,2%
28	Productos químicos inorgánicos; compuestos inorgánicos u orgánicos	2	2,2%
25	Sal; Azufre; tierras y piedras; yesos, cales y cementos	2	2,2%
89	navegación marítima o fluvial	1	1,1%
76	Aluminio y manufacturas de aluminio	1	1,1%
45	Corcho y sus manufacturas	1	1,1%
01	Animales Vivos	1	1,1%
09	café, té, yerba mate y especias	1	1,1%
40	Caucho y manufacturas de caucho	1	1,1%
05	Los demás productos de origen animal no expresados en otras partidas	1	1,1%
22	Bebidas, líquidos alcohólicos y vinagre	1	1,1%
26	Minerales, escorias y cenizas	1	1,1%
16	Preparaciones de carne, pescado o crustáceos, otros.	1	1,1%
24	Tabaco y sucedáneos del tabaco elaborados	1	1,1%
<b>Total</b>		<b>93</b>	<b>100,0%</b>

Fuente: Legiscomex.

**Anexo 2. Empresas que ofertan los productos con potencial hacia el mercado interno año base 2019.**

<b>Subpartida</b>	<b>Descripción</b>	<b>Empresas</b>
<b>030342</b>	Atunes de aleta amarilla (rabiles) (thunnus albacares), congelados, excepto hígados, huevas y lechas.	INTERNATIONAL MARITIME AND FISHERIES AGENCY S.A.S.
<b>110220</b>	Harina de maíz.	ALIMENTOS POLAR COLOMBIA S.A.S.
		CMA & LATINOS S.A.S.
		COMERPES S.A.
		INTERNATIONAL CARIBBEAN FOODS S.A.S.
		MEGATIENDAS SUPERMAYORISTA S.A.S.
		MOLINOS DEL ATLANTICO S.A.S.
<b>220840</b>	Ron y demás aguardientes procedentes de la destilación, previa fermentación, de productos de la caña de azúcar.	DESTILERIA COLOMBIANA ESTABLISHED IN 1913 LTDA
		EMPRESA DE LICORES Y ALCOHOLES DE BOLIVAR S.A.S
<b>250100</b>	Sal de mesa.	GLOPACK S.A.S .
<b>252329</b>	Los demás cementos portland (gris).	ULTRACEM S.A.S.
<b>271012</b>	Gasolinas sin tetraetilo de plomo, para motores de vehículos automóviles, excepto desechos de aceites y que contengan biodiesel.	REFINERIA DE CARTAGENA S.A.S-REFICAR
<b>280300</b>	Los demás carbonos (negros de humo y otras formas de carbono no expresados ni comprendidas en otra parte).	CABOT COLOMBIANA S.A.
<b>280440</b>	Oxigeno.	COMERCIALIZADORA INTERNACIONAL RUBICAM S.A.S.
		DEUTSCHE LUFTHANSA AKTIENGESELLSCHAFT
		LINDE COLOMBIA S A
		MESSERCOLOMBIA S.A.
<b>290230</b>	Tolueno.	BRENNTAG COLOMBIA S.A.
		C.I. TRAFIGURA PETROLEUM COLOMBIA S.A.S.
		C.I. IMPORTEX S.A.
		INPROQUIM S.A.S.

<b>Subpartida</b>	<b>Descripción</b>	<b>Empresas</b>
<b>290244</b>	Mezclas de isómeros del xileno	BRENNTAG COLOMBIA S.A.
		C I CONALEX LTDA
		C.I. TRAFIGURA PETROLEUM COLOMBIA S.A.S.
		C.I. IMPORTEX S.A.
		INPROQUIM S.A.S.
<b>290512</b>	Alcohol propílico	DOW QUIMICA DE COLOMBIA S.A.
<b>290532</b>	Propilenglicol (propano 1, 2- diol).	DOW QUIMICA DE COLOMBIA S.A.
<b>290545</b>	Glicerol.	CRODA COLOMBIA SUCURSAL DE CRODA DEL BRASIL LTDA
		NUTRESOL S.A.S.
		REAL S.A.S.
<b>291550</b>	Ácido propiónico.	BASF QUIMICA COLOMBIANA S A
		NUTRESOL S.A.S.
		REAL S.A.S.
<b>293139</b>	Glyfosato (ISO).	SYNGENTA S.A.
<b>310260</b>	Sales dobles y mezclas entre sí, de nitrato de calcio y de nitrato de amonio.	YARA COLOMBIA S.A.
<b>310520</b>	Abonos minerales o químicos con los tres elementos fertilizantes: nitrógeno, fósforo y potasio.	C.I. CONALEX S.A.S.
		INSAPRO S.A.S.
		MONOMEROS COLOMBO VENEZOLANOS S.A.
		YARA COLOMBIA S.A.
<b>320619</b>	Los demás pigmentos y preparaciones a base de dióxido de titanio	AJOVER S.A.S.
		ESENTTIA S.A.
		POLIPROPILENO DEL CARIBE S.A.
		FERRO COLOMBIA SAS
		POLIPROPILENO DEL CARIBE S.A.
<b>320641</b>	Ultramar y sus preparaciones.	ESENTTIA S.A.
		FERRO COLOMBIA S.A.S.
		POLIPROPILENO DEL CARIBE S.A.
<b>380891</b>	Los demás insecticidas, presentados en formas o en envases para la venta al por menor o en, artículos.	BASF QUIMICA COLOMBIANA S.A.
		BAYER S.A.
		DOW AGROSCIENCES DE COLOMBIA S.A.
		DUPONT DE COLOMBIA S.A.
		SYNGENTA S.A.

<b>Subpartida</b>	<b>Descripción</b>	<b>Empresas</b>
<b>380893</b>	Los demás Herbicidas, inhibidores de germinación y reguladores del crecimiento de las plantas, presentados en formas o en envases para la venta al por menor o en artículos.	BASF QUIMICA COLOMBIANA S A
		DOW AGROSCIENCES DE COLOMBIA S.A.
		SYNGENTA S.A.
<b>382440</b>	Aditivos preparados para cemento, morteros u hormigones.	BASF QUIMICA COLOMBIANA S.A.
		BRENNTAG COLOMBIA S.A.
		GCP COLOMBIA S.A.
		TOXEMENT S.A.
<b>382474</b>	Mezclas que contengan hidroclorofluorocarburos (HCFC), incluso con perfluorocarburos (PFC) o hidrofurocarburos (HFC), pero que no contengan clorofluorocarburos (CFC).	HUNTSMAN COLOMBIA LTDA
<b>390210</b>	Polipropileno.	AJOVER S.A.S.
		BIOFILM S.A.
		ESENTTIA S.A.
		MANUFACTURAS PLASTICAS DEL NORTE LTDA
		POLIPROPILENO DEL CARIBE S.A.
		TAGHLEEF LATIN AMERICA S.A.
<b>390230</b>	Copolímeros de propileno.	DOW QUIMICA DE COLOMBIA S.A.
		ESENTTIA S.A.
		PLASTIMIX S.A.S
		POLIPROPILENO DEL CARIBE S.A.
		QUELARIS COLOMBIA S.A.S.
		TAGHLEEF LATIN AMERICA S.A.
<b>390319</b>	Los demás poliestirenos.	AJOVER S.A.S.
		AMERICAS STYRENICS DE COLOMBIA LTDA
<b>390390</b>	Los demás polímeros de estireno, en formas primarias.	AJOVER S.A.S
		AMERICAS STYRENICS DE COLOMBIA LTDA
<b>390410</b>	Policloruro de vinilo, sin mezclar con otras sustancias, obtenido por polimerización en emulsión.	MEXICHEM RESINAS COLOMBIA S.A.S.
		PLASTIMIX S.A.S
<b>390421</b>	Los demás policloruros de vinilo, sin plastificar.	C.I. MEXICHEM COMPUESTOS COLOMBIA S.A.S.

<b>Subpartida</b>	<b>Descripción</b>	<b>Empresas</b>
<b>390422</b>	Los demás policloruros de vinilo, plastificados.	C.I. MEXICHEM COMPUESTOS COLOMBIA S.A.S.
<b>390430</b>	Copolímeros de cloruro de vinilo y acetato de vinilo, sin mezclar con otras sustancias.	MEXICHEM RESINAS COLOMBIA S.A.S.
<b>390720</b>	Poliésteres polioles derivados del oxido de propileno.	DOW QUIMICA DE COLOMBIA S.A. DOW QUIMICA DE COLOMBIA SA HUNTSMAN COLOMBIA LTDA
<b>390761</b>	La demás poli ( tereftalato de etileno) con un índice de viscosidad igual o superior a 78 ml/g.	AJOVER S.A.S.
<b>390931</b>	Poli (metilfenilisoocianato) (mdi bruto, mdi polimérico).	BASF QUIMICA COLOMBIANA S A DOW QUIMICA DE COLOMBIA S.A. HUNTSMAN COLOMBIA LTDA
<b>391732</b>	Los demás tubos sin reforzar ni combinar con otras materias, sin accesorios.	AJOVER S.A.S. CONOCOPHILLIPS COLOMBIA VENTURES LTD. SUCURSAL COLOMBIA DRUMMOND LTD POLYBOL S.A.S.
<b>391990</b>	Placas, láminas, hojas, cintas, tiras y demás formas planas autoadhesivas, de polímeros de etileno en rollos de anchura superior o igual a 1 m.	COMERCIALIZADORA INTERNACIONAL PRODUCTOS AUTOADHESIVOS ARCLA
<b>392010</b>	Las demás placas, hojas, películas, bandas y láminas de plástico no celular, de polímeros de etileno.	AJOVER S.A.S CONOCOPHILLIPS COLOMBIA VENTURES LTD. SUCURSAL COLOMBIA EXTRUSA DE COLOMBIA S A S POLYBOL S.A.S. SAINT- GOBAIN COLOMBIA S.A.S. SEALED AIR COLOMBIA LTDA
<b>392020</b>	Las demás placas, láminas, hojas y tiras, de plástico no celular y sin refuerzo, estratificación ni soporte o combinación similar con otras materias, de polipropileno metalizada hasta de 25 micrones de espesor.	BIOFILM S.A. TAGHLEEF LATIN AMERICA S A



<b>Subpartida</b>	<b>Descripción</b>	<b>Empresas</b>
<b>392043</b>	Placas, láminas, hojas, y tiras de polímeros de cloruro de vinilo con un contenido de plastificantes superior o igual al 6% en peso.	AJOVER S.A.S.
		FILMTEX S.A.S.
<b>392190</b>	Las demás placas, hojas, películas, bandas y láminas, de plástico, obtenidas por estratificación con papel	LAMITECH S.A.S.
<b>392310</b>	Las demás Cajas, cajones, jaulas y artículos similares.	AJOVER S.A.S.
		CRESCENT S.A.S.
		KANGUPOR S.A.S.
		PARTES Y COMPLEMENTOS PLASTICOS S.A.S.
		SARENS DE COLOMBIA S.A.S.
<b>392321</b>	Sacos, bolsas y cucuruchos, de polímeros de etileno.	AJOVER S.A.S.
		CRESCENT S.A.S.
		PLASTILENE S.A.S.
		POLYBOL S.A.S.
		POLYOLEFINAS DEL MAR POLYMAR S.A.S.
		RAFAEL DEL CASTILLO & CIA. S.A.-
<b>392410</b>	Las demás vajillas y demás artículos para el servicio de mesa o de cocina, de plástico.	AJOVER S.A.S.
		INDUSTRIAS VANYPLAS LTDA
		SARENS DE COLOMBIA S.A.S.
<b>392490</b>	Los demás artículos de uso doméstico y artículos de higiene o de tocador, de plástico.	CONOCOPHILLIPS COLOMBIA VENTURES LTD. SUCURSA COLOMBIA
		CRESCENT S.A.S.
		INDUSTRIAS VANYPLAS LTDA
<b>392590</b>	Los demás artículos para la construcción, de plástico, no expresados ni comprendidos en otras partidas.	AJOVER S.A.S.
		AZEMBLA S.A.S.
		LAMITECH S.A.S.
<b>410419</b>	Los demás cueros y pieles, curtidos, de bovino (incluido el búfalo) o de equino, en estado húmedo (incluido el "wet blue")	C.I. CURTIEMBRES MATTEUCCI S.A.S. "EN REORGANIZACION EMPRESA
<b>410640</b>	Cueros y pieles de reptil curtidos o "crust ", incluso divididas pero sin otra preparación.	BABI DE COLOMBIA S.A.S.
		CEIBA ROJA S.A.
		FUSCUS DE COLOMBIA S.A.S.

<b>Subpartida</b>	<b>Descripción</b>	<b>Empresas</b>
<b>441019</b>	Los demás tableros de madera.	LAMITECH S.A.S.
<b>441300</b>	Madera densificada en bloques, tablas, tiras o perfiles.	CICLON D S.A.S.
		CMA & LATINOS S.A.S.
		FALCON TRADING COMPANY SAS
		OROZCO JOSE LUIS
<b>450410</b>	Bloques, placas, hojas y tiras; baldosas y revestimientos similares de pared de cualquier forma; cilindros macizos, incluidos los discos, de corcho aglomerado.	CRESCENT S.A.S.
<b>481141</b>	Papel y cartón autoadhesivos, en bobinas (rollos), de anchura superior a 15 cm o en hojas en las que un lado sea superior a 36 cm y el otro sea superior a 15 cm, sin plegar.	COMERCIALIZADORA INTERNACIONAL PRODUCTOS AUTOADHESIVOS ARCLA
		SAINT- GOBAIN COLOMBIA S.A.S.
<b>720429</b>	Los demás desperdicios y desechos de aceros aleados.	C.I. GLOBAL SERVICES S.A.S.
		COMERCIAL AGROINSUMOS C.I. LIMITADA
		COMERCIALIZADORA INTERNACIONAL GLOBAL SERVICES S.A.S. C.I. G
<b>720430</b>	Desperdicios y desechos, de hierro o de acero estañados.	MOVILEX RECYCLING COLOMBIA S.A.S.
		SOCIEDAD DE COMERCIALIZACION INTERNACIONAL RECYCLABLES S.A.S.
<b>730429</b>	Los demás tubos de entubación ("casing") o de producción ("tubing") del tipo de los utilizados para la extracción de petróleo o gas.	TENARIS TUBOCARIBE LTDA
<b>730792</b>	Codos, curvas y manguitos, roscados, de fundición, de hierro o de acero.	CASATORO S.A.
		MEGADYNE COLOMBIA S.A.S.
		PERFORACIONES FERRER COLOMBIA S.A.S.
		SARENS DE COLOMBIA S.A.S.
		TENARIS TUBOCARIBE LTDA

<b>Subpartida</b>	<b>Descripción</b>	<b>Empresas</b>
<b>760200</b>	Desperdicios y desechos, de aluminio.	COMERCIALIZADORA INTERNACIONAL GLOBAL SERVICES S.A.S. C.I. G
		SOCIEDAD DE COMERCIALIZACION INTERNACIONAL RECYCLABLES S.A.S
<b>841381</b>	Las demás bombas para líquidos.	ETEC S.A.S.
		INVERSIONES RMC INTERNACIONAL S.A.S.
<b>841850</b>	Los demás muebles (armarios, arcones (cofres), vitrinas, mostradores y similares) para la conservación y exposición de los productos, que incorporen un equipo para refrigerar o congelar.	INDUSTRIAS DE REFRIGERACION COMERCIAL S.A. INDUFRIAL S.A.

Fuente: Legiscomex

**\* La subpartida 310551 no tiene incluido la empresa dado que en la base del Isem2019 ninguna empresa realizó compra o ventas en esa subpartida.**



# SERIE DE COYUNTURA ECONÓMICA DE CARTAGENA Y BOLÍVAR

  
CEDEC



CÁMARA COMERCIO  
CARTAGENA

**OPORTUNIDADES COMERCIALES PARA LAS  
EMPRESAS DE BOLÍVAR EN TIEMPOS DEL COVID-19:  
UNA MIRADA AL MERCADO INTERNO NACIONAL**