

# Cartagena en Cifras



Serie N° 101



#### COMITÉ DIRECTIVO

Gerardo Francisco Rumié Sossa  
Presidente Junta Directiva

María Claudia Páez Mallarino  
Presidente Ejecutivo

Luis Fernando López Pineda  
Director del Centro de Estudios para  
el Desarrollo y la Competitividad (CEDEC).

Centro de Estudios para el Desarrollo y la Competitividad  
CEDEC

INVESTIGADORES  
Geraldine Ramos Romero

Dirección

**CÁMARA DE COMERCIO DE CARTAGENA**  
Calle Santa Teresa # 32-41  
Cartagena de Indias, Colombia

Teléfonos  
(57+5) 653 5010 / ext. 5570, 5572 y 5579

Correo electrónico  
cedec@cccartagena.org.co

*Para el mes de mayo de 2015, el crecimiento que presentó la INK superó a lo reportado en el mismo período del año anterior, debido a la participación que tuvieron las reformas realizadas por las grandes empresas de la ciudad y a pesar del aumento de las liquidaciones y el descenso en la apertura de empresas. El tejido empresarial local de la ciudad sigue presentando auge, aunque sea impulsado por las microempresas dedicadas a actividades comerciales y de servicios. La inflación de la ciudad superó al valor nacional, dado el incremento de precios respecto al año anterior; sin embargo, el desempleo de Cartagena fue inferior al valor nacional, alcanzando la segunda posición como la ciudad con menor proporción de desocupados. En cuanto al área de construcción, los indicadores fueron negativos, debido a una disminución en el área licenciada, incluido los metros aprobados para vivienda.*

## M MOVIMIENTO EMPRESARIAL

Para mayo de 2015 la inversión neta de capitales alcanzó un valor de \$52.886 millones\*, cifra que fue aproximadamente 5 veces más alta que la de mayo de 2014 (\$11.437 millones). Este resultado fue favorecido por un aporte del 72,5% de las reformas de capital realizadas por las grandes empresas. A corte de mayo, la inversión empresarial acumulada ascendió a \$123.640 millones, con una tasa de crecimiento de 65% respecto al mismo período del año anterior; el 53,8% fue aportado por reformas de capital de grandes empresas, seguida de las microempresas y pymes que aportaron el 23,4% y 22,8% respectivamente. Por su parte, es de resaltar que el capital liquidado fue triplicado, mientras que el capital constituido sólo creció cerca del 3%; pese a esto, la inversión empresarial fue jalonada positivamente por el capital reformado, cuyo monto se duplicó respecto al año anterior, con un peso del 92%.

En este orden de ideas, se crearon 3.805 empresas, 20% menos que en el período de enero a mayo de 2014; de este valor, el 34% fueron creadas con personería jurídica y el 66% restante como persona natural. Por el contrario, se liquidaron 1.060 unidades empresariales, 300 más que en igual período del año pasado; aproximadamente 13% de éstas eran sociedades mientras que el 87% restante estaba registrado como persona natural. Por actividad económica, los sectores con mayor apertura de empresas fueron construcción y comercio con una participación superior al 20%; seguida de industria (14,4%); y, actividades profesionales, científicas y técnicas, con un poco más del 9%. En cambio, el mayor número de liquidaciones se registró en comercio e industria (28% y 14% respectivamente), seguido de alojamiento y servicios de comida con 8,6%.

\* Este valor es calculado como la suma del capital aportado por las empresas en materia de constituciones y reformas; y, la sustracción del capital proveniente de liquidaciones.

**Cuadro 1. Movimiento de sociedades e Inversión Neta de Capitales en los municipios de la jurisdicción\* de la Cámara de Comercio de Cartagena (CCC), Mayo de 2015**

Tamaño	Constituidas		Reformas		Liquidadas		INK (M\$)
	Empresa	Capital M\$	Empresas	Capital M\$	Empresas	Capital M\$	
Microempresa	197	\$ 3.292,99	11	\$ 1.543,59	12	\$ 640,65	\$ 4.195,94
Pequeña	2	\$ 2.500,00	10	\$ 4.256,83	2	\$ 280,02	\$ 6.476,81
Mediana	0	0,0	4	\$ 3.892,91	0	0,0	\$ 3.892,91
Grande	0	0,0	4	\$ 38.319,97	0	0,0	\$ 38.319,97
<b>Total general</b>	<b>199</b>	<b>\$ 5.792,99</b>	<b>29</b>	<b>\$ 48.013,30</b>	<b>14</b>	<b>\$ 920,67</b>	<b>\$ 52.885,63</b>

Fuente: Diseño y cálculos del CEDEC con base en Registro Mercantil. \*Incluye Cartagena. Datos preliminares.

**Cuadro 2. Movimiento de sociedades e Inversión Neta de Capitales en los municipios de la jurisdicción\* de la CCC, Enero - Mayo de 2015**

Tamaño	Constituidas		Reformas		Liquidadas		INK (M\$)
	Empresa	Capital M\$	Empresas	Capital M\$	Empresas	Capital M\$	
Microempresa	1.030	\$ 18.408,10	87	\$ 13.582,93	129	\$ 3.107,80	\$ 28.883,23
Pequeña	17	\$ 10.355,00	43	\$ 11.817,02	9	\$ 1.497,81	\$ 20.674,21
Mediana	0	0,0	19	\$ 21.507,65	1	\$ 13.993,59	\$ 7.514,05
Grande	0	0,0	14	\$ 66.568,48	0	0,0	\$ 66.568,48
<b>Total general</b>	<b>1.047</b>	<b>\$ 28.763,10</b>	<b>163</b>	<b>\$ 113.476,08</b>	<b>139</b>	<b>\$ 18.599,20</b>	<b>\$ 123.639,97</b>

Fuente: Diseño y cálculos del CEDEC con base en Registro Mercantil. \*Incluye Cartagena. Datos preliminares.

Cuadro 3. Inversión Neta de Capitales en los municipios de la jurisdicción\* de la CCC, Enero - Mayo 2014 - 2015

Tamaño	INK (M\$) Mayo 2014	INK (M\$) Mayo 2015	Variación %	INK (M\$) Enero - Mayo 2014	INK (M\$) Enero - Mayo 2015	Variación %
Microempresa	3.689,8	4.195,9	13,7%	25.099,6	28.883,2	15,1%
Pequeña	5.738,3	6.476,8	12,9%	15.288,8	20.674,2	35,2%
Mediana	1.988,1	3.892,9	95,8%	5.004,0	7.514,1	50,2%
Grande	20,8	38.320,0	183.929,3%	29.542,2	66.568,5	125,3%
<b>Total</b>	<b>11.437,0</b>	<b>52.885,6</b>	<b>362,4%</b>	<b>74.934,6</b>	<b>123.640,0</b>	<b>65,0%</b>

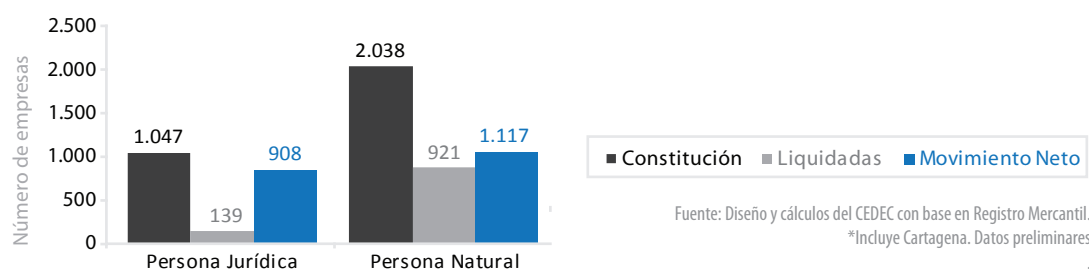
Fuente: Registro Mercantil CCC, Cálculos CEDEC. \*Incluye Cartagena, capital en millones de \$ de 2015. Datos preliminares.

Cuadro 4. Movimiento de empresas tipo persona natural en los municipios de la jurisdicción\* de la CCC, Enero - Mayo 2014 - 2015

Trámite	Periodo	Mayo 14	Mayo 15	Variación %	Enero - Mayo 2014	Enero - Mayo 2015	Variación %
Matrícula	Empresa	485	333	-31,3 %	2.836	2.038	-28,1 %
	Activos M\$	\$ 1.267,60	\$ 697,51	-45,0 %	\$ 20.359,92	\$ 9.781,19	-51,96 %
Cancelación	Empresa	50	64	28,0 %	653	921	41,04 %
	Activos M\$	\$ 194,09	\$ 120,00	-38,2 %	\$ 7.326,31	\$ 5.823,89	-20,51 %

Fuente: Registro Mercantil CCC, Cálculos CEDEC. \*Incluye Cartagena, capital en millones de \$ de 2015. Datos preliminares.

Gráfico 1. Movimiento empresarial en los municipios de la jurisdicción\* de la CCC; Enero - Mayo 2015



## ESTRUCTURA EMPRESARIAL

Cuadro 5. Comerciantes principales matriculados y renovados en los municipios de la jurisdicción\* de la CCC, acumulado a Mayo 2015

Tamaño	Jurisdicción		Cartagena		Variación %	
	2014	2015	2014	2015	Jurisdicción	Cartagena
Microempresa	18.332	21.027	14.068	16.926	14,7 %	20,3 %
Pequeña	1.416	1.857	1.276	1.743	31,1 %	36,6 %
Mediana	417	494	384	468	18,5 %	21,9 %
Grande	146	154	136	147	5,5 %	8,1 %
<b>Total</b>	<b>20.311</b>	<b>23.532</b>	<b>15.864</b>	<b>19.284</b>	<b>15,9 %</b>	<b>21,56 %</b>

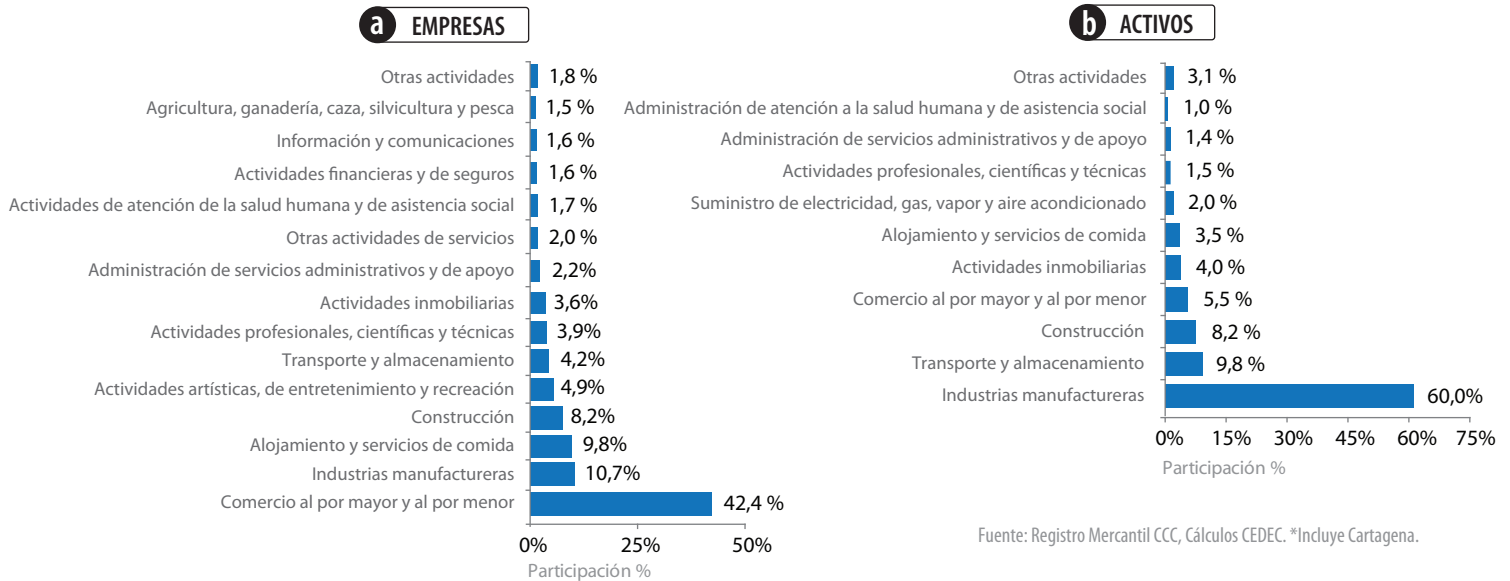
Fuente: Diseño y cálculos del CEDEC con base en Registro Mercantil CCC. \*Incluye Cartagena. Datos preliminares

Cuadro 6. Sucursales y Agencias matriculados y renovados en los municipios de la jurisdicción\* de la CCC, acumulado a Mayo 2015

Tamaño	Jurisdicción		Cartagena		Variación %	
	2014	2015	2014	2015	Jurisdicción	Cartagena
Microempresa	1.008	1.124	885	1.009	11,5 %	14,0 %
Pequeña	206	227	191	213	10,2 %	11,5 %
Mediana	110	123	90	102	11,8 %	13,3 %
Grande	81	86	77	84	6,2 %	9,1 %
<b>Total</b>	<b>1.405</b>	<b>1.560</b>	<b>1.243</b>	<b>1.408</b>	<b>11,0 %</b>	<b>13,3 %</b>

Fuente: Diseño y cálculos del CEDEC con base en Registro Mercantil CCC. \*Incluye Cartagena. Datos preliminares

Gráfico 2. Comerciantes principales de la jurisdicción\* según actividades económicas por número de empresas y activos, acumulado Mayo 2015



A corte de mayo de 2015, los municipios de la jurisdicción de la Cámara de Comercio contaban con 25.092 empresas activas, cifra que aumentó 15,5% respecto a igual período de 2014. El 87% de este tejido empresarial, fue matriculado en Cartagena, es decir 21.787 empresas, de las cuales 19.284 fueron comerciantes principales\* y 1.408 sucursales y agencias\*\*. La estructura productiva en el norte de Bolívar, pese a tener un crecimiento sostenido durante los últimos años, sigue presentando baja formación de capital, puesto que cerca del 90% está conformado por microempresas; seguido se encuentran las pymes con una representación de 10%; mientras que las grandes empresas, a pesar de realizar una mayor inversión de capital, aún no alcanzan el 1% del empresariado local. Asimismo la dinámica económica está concentrada en el sector de comercio con una mayor participación en el número de empresas activas (42,4%), e industria con la mayor proporción de activos (60%); a su vez se destacan en ambos aspectos, transporte y almacenamiento; alojamiento y servicios de comida; y, construcción, con participaciones inferiores al 10%.

\* Empresas creadas con sede principal en Cartagena.

\*\* Empresas con domicilio en Cartagena pero con matriz principal en otro lugar.

## APUESTAS PRODUCTIVAS

Gráfico 3. Aporte de las apuestas productivas a economía de la ciudad

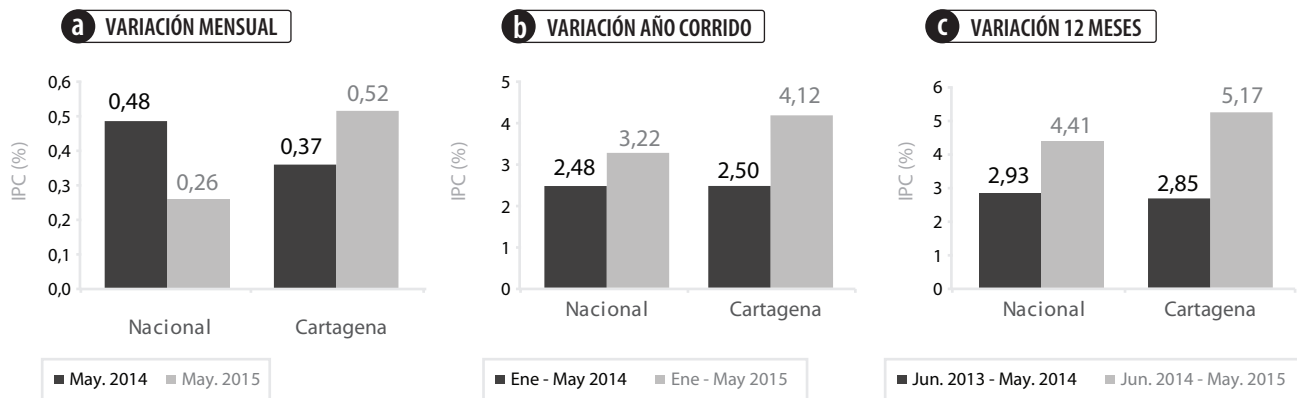
	Turismo	Petroquímico - Plástico	Agroindustria	Construcción y reparación de embarcaciones navales	Logístico - Portuario
EMPRESAS	2.595	102	457	157	900
EMPLEADOS	11.651	3.338	2.604	1.174	8.481
ACTIVOS	\$ 1,64 billones	\$ 22,43 billones	\$ 1,59 billones	\$ 166,28 mil millones	\$ 4,28 billones
INGRESOS	\$ 588,7 mil millones	\$ 6,23 billones	\$ 1,18 billones	\$ 140,46 mil millones	\$ 1,2 billones

Fuente: Registro Mercantil CCC, Cálculos CEDEC. \*Incluye Cartagena.

Durante el mes de mayo, la inflación en Cartagena superó en 26 puntos básicos a la inflación nacional, hecho contrario a lo ocurrido en mayo de 2014, durante el cual, la inflación de la ciudad fue inferior a la del país. Esto ocurrió por un incremento de los precios en Cartagena de 0,15 puntos porcentuales, en tanto que el nivel general de los precios en el país descendió respecto al período de referencia\*. No obstante, la variación de precios año corrido y a doce meses muestra que la inflación local superó a la nacional en 0,9 y 0,76 puntos porcentuales respectivamente; en ambos casos por un aumento superior a 1,5 puntos porcentuales respecto a la inflación del año pasado, ubicando a Cartagena como la segunda ciudad con mayor inflación después de Barranquilla con 4,29%. Por grupos de gastos la mayor inflación se registró en alimentos (6,14%), vivienda (3,8%), salud (3,53%) y educación (3,41%), los cuales constituyen necesidades básicas de los hogares con mayor peso en sus ingresos. A su vez, el grupo de la población con mayor inflación fue la de ingresos bajos (4,54%), en cambio el menor incremento de precios se registró en la población de ingresos altos, indicando una regresividad que golpea la población más vulnerable.

\* El período de referencia se establece con fines de hacer posible la comparación de los datos. En este caso, corresponde al mismo período de tiempo analizado en el año anterior. Así, los datos de mayo de 2015 se comparan con los datos de mayo de 2014 (más no con los datos del mes anterior); en tanto que el valor acumulado a mayo de 2015, se contrasta con la cifra acumulada de enero a mayo de 2014.

**Grafico 4. Inflación nacional y local, Mayo 2015**

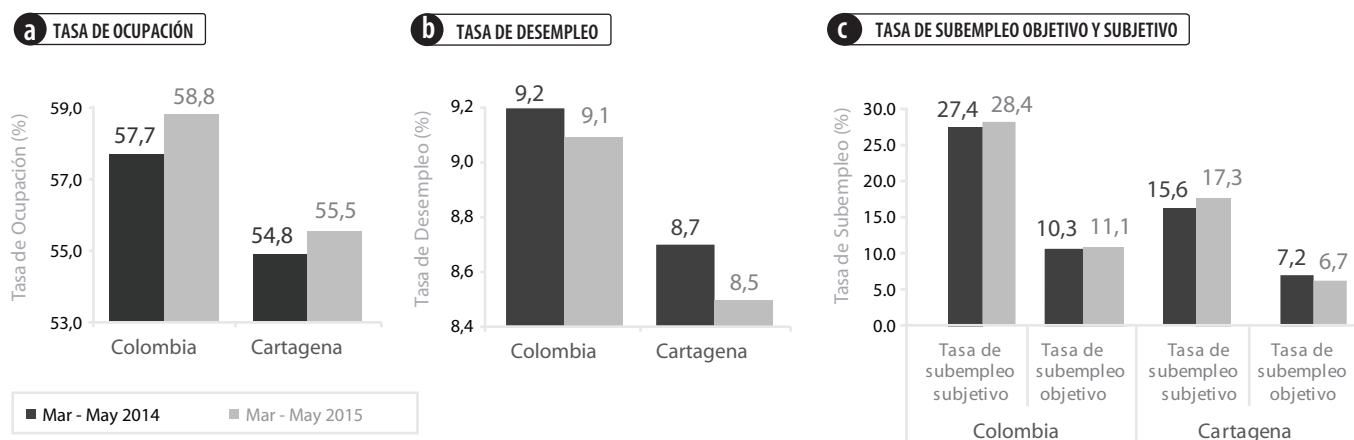


Fuente: DANE

Durante el trimestre móvil marzo-mayo de 2015, la tasa de ocupación de Cartagena fue de 55,5%, 3,26 puntos porcentuales inferior a la tasa nacional y 70 puntos básicos más alta que la registrada en mayo de 2014; por su parte, la tasa de desempleo de la ciudad pasó de 8,7% a 8,5%, ubicándose 60 puntos básicos por debajo de la tasa de desempleo nacional (9,1%); de esta manera Cartagena se posicionó como la segunda ciudad con menor tasa de desempleo después de Montería (7,7%). En cuanto al subempleo, los resultados fueron menos alentadores, puesto que los indicadores aumentaron tanto a nivel nacional como local respecto al período de referencia, excepto la tasa de desempleo objetivo de Cartagena que disminuyó 0,5 puntos porcentuales respecto al período marzo-mayo de 2014 y se ubicó 4,4 puntos porcentuales por debajo del subempleo objetivo nacional.

Por otra lado, cabe resaltar que el número de ocupados en Cartagena fue 424, de los cuales 241 fueron informales; la mayoría de estos situados en los sectores de comercio (30%), servicios (26%) y transporte y almacenamiento (14%). Del mismo modo, el 51% de los ocupados en la ciudad, corresponden a cuenta propia, seguido del 36% en la categoría de obrero y/o empleado particular; lo cual indica que aún se debe trabajar en materia de calidad del empleo.

Gráfico 5. Tasa de desempleo, ocupación y subempleo en Cartagena y Colombia, Marzo - Mayo 2014 - 2015



Fuente: GEIH - DANE

## CONSTRUCCIÓN

En lo que va corrido del año a mayo, el área total aprobada para construcción disminuyó tanto a nivel nacional como departamental (-9,7% y -41% respectivamente). Los resultados nacionales estuvieron jalonados por un descenso del 74% en los metros cuadrados aprobados para oficina; en tanto que a nivel local disminuyeron los metros licenciados para destino hotel (-98%), bodega (-79%) y hospital (-63%), además que no se otorgaron licencias de construcción para destinos sociales y recreacionales. Por su parte, el destino vivienda, pese a concentrar el mayor número de licencias de construcción, con una participación de 73,85% en el país y 51,2% en el departamento; presentó una caída de 4,6% y 56% respectivamente; lo cual puede explicarse por el incremento que se ha presentado en los costos de construcción de vivienda, según los informes presentados por el DANE. Asimismo, a corte de mayo, se aprobaron 43.420 metros cuadrados para viviendas de interés social en Bolívar y 105.173 metros cuadrados diferentes de VIS, lo cual significó un descenso superior al 70% respecto al área licenciada hace un año, en ambos casos.

Cuadro 7. Metros cuadrados aprobados bajo licencias de construcción en Colombia y Bolívar, acumulado a Mayo 2014 - 2015

Destino	TOTAL NACIONAL		BOLÍVAR	
	Mayo 2014	Mayo 2015	Mayo 2014	Mayo 2015
Vivienda	7.742.649	7.384.446	338.036	148.597
Industria	143.616	208.595	19	4.736
Oficina	1196074	309597	5702	2272
Bodega	190.411	357.717	41.352	8.532
Comercio	1.166.264	958.326	12.792	104.309
Hotel	207.547	124.918	72.280	1.317
Educación	194.964	281.320	5.385	14.944
Hospital	142.311	202.765	12.754	4.752
Admón pública	42.907	62.584	0	0
Religioso	24.935	17.720	269	714
Social	28.085	73.756	3.535	0
Otro	2.175	17.027	0	0
<b>Total</b>	<b>11.081.938</b>	<b>9.998.771</b>	<b>492.124</b>	<b>290.173</b>

Fuente: Diseño y cálculos del CEDEC con base en DANE.