

Octubre de 2007



Comité directivo

Guillermo Ramírez

Presidente Junta Directiva

Silvana Giaimo Chávez

Presidente Ejecutiva

Jhonny Pacheco Mejía

Director de Desarrollo Empresarial

Equipo Investigador

Luis Fernando López Pineda

Jefe de Investigaciones Económicas

llopez@ccccartagena.org.co

José Alfonso Sáenz Zapata

Investigador Económico

jsaenz@ccccartagenaorg.co

• Movimiento empresarial

Movimiento de sociedades e Inversión Neta de Capitales en los municipios de la Jurisdicción* de la CCC, Acumulado a octubre de 2007

Tamaño	Constituciones		Reformas		Liquidaciones		Inversión Neta de
	Empresas	Capital	Número	Capital	Empresas	Capital	
Micro	1.142	16.158,3	92	7.387,5	163	2.415,5	21.130,3
Pequeña	36	13.497,7	58	6.609,1	11	2.370,3	17.736,4
Mediana	3	6.226,2	18	16.566,5	1	15,0	22.777,8
Grande	-	-	11	19.293,1	-	-	19.293,1
Total	1.181	35.882,2	179	49.856,2	175	4.800,8	80.937,6

Fuentes: Registro Mercantil CCC, Cálculos Investigaciones Económicas. * Incluye Cartagena, Capital en millones de \$

Movimiento de sociedades e Inversión Neta de Capitales en los municipios de la Jurisdicción* de la CCC, Octubre de 2007

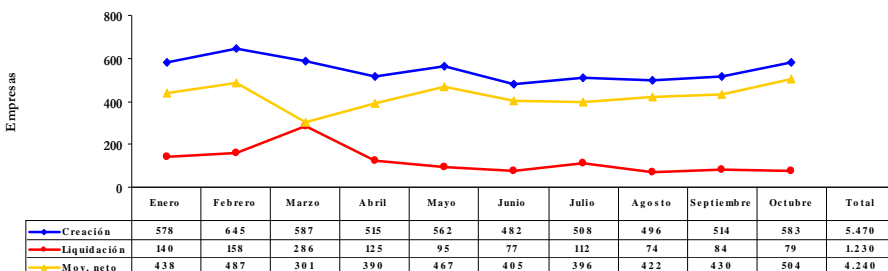
Tamaño	Constituciones		Reformas		Liquidaciones		Inversión Neta de
	Empresas	Capital	Número	Capital	Empresas	Capital	
Micro	141	1.508,9	10	517,7	15	93,0	1.933,5
Pequeña	6	1.314,0	9	804,9	1	1.000,0	1.118,9
Mediana	-	-	1	250,0	-	-	250,0
Grande	-	-	1	18,0	-	-	18,0
Total	147	2.822,9	21	1.590,6	16	1.093,0	3.320,4

Movimiento empresarial tipo persona natural en los municipios de la Jurisdicción* de la CCC

Trámite	Periodo	Ene -Oct 2007
Matrícula	Empresas	4.289
	Activos M\$	9.515,26
Cancelación	Empresas	1.055
	Activos M\$	6.777,04

Trámite	Periodo	Octubre de 2007
Matrícula	Empresas	436
	Activos M\$	1.010,25
Cancelación	Empresas	63
	Activos M\$	154,53

Movimiento empresarial en los municipios de la Jurisdicción* de la CCC, 2007



Fuentes: Registro Mercantil CCC, Cálculos Investigaciones Económicas. * Incluye Cartagena, Activos y Capital en millones de \$

• Estructura empresarial

Comerciantes principales matriculados y renovados en los municipios de la jurisdicción*. Acumulado a Octubre

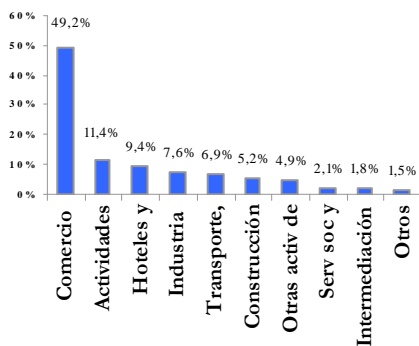
Tamaños	Jurisdicción		Cartagena		Variación %	
	2006	2007	2006	2007	Jurisdicción	Cartagena
Micro	15.213	17.089	13.594	15.268	12,33%	12,31%
Pequeña	1.044	1.089	1.011	1.058	4,31%	4,65%
Mediana	257	273	254	270	6,23%	6,30%
Grande	84	92	84	91	9,52%	8,33%
Total	16.598	18.543	14.943	16.687	11,72%	11,67%

Sucursales y agencias matriculadas y renovadas en los municipios de la jurisdicción*. Acumulado a Octubre

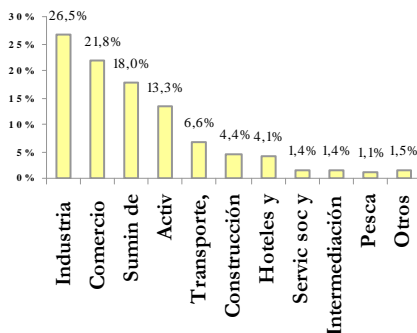
Tamaños	Jurisdicción		Cartagena		Variación %	
	2006	2007	2006	2007	Jurisdicción	Cartagena
Micro	960	1.057	932	1.016	10,1%	9,0%
Pequeña	186	199	177	191	7,0%	7,9%
Mediana	89	93	81	86	4,5%	6,2%
Grande	45	38	44	37	-15,6%	-15,9%
Total	1.280	1.387	1.234	1.330	8,4%	7,8%

Comerciantes principales de la jurisdicción según actividades económicas. Acumulado a Octubre

A) Empresas



B) Activos



Fuente: Registro Mercantil CCC, Cálculos Investigaciones Económicas. * Incluye Cartagena

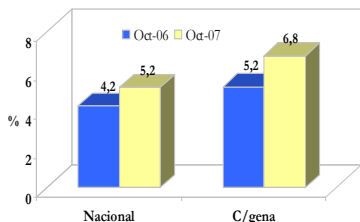
Durante el mes de octubre en los municipios de la jurisdicción se crearon 5.470 empresas y se liquidaron 1.230 con una inversión neta de capitales acumulada a octubre de \$80.937,6 millones, un 4,3% más que el mes anterior la cual fue de \$77.617,2 millones. Para este mes, de las empresas constituidas el 78,4% fueron personas naturales con una inversión de \$9.515,26 millones mientras que el 21,6% fueron personas jurídicas con una inversión de \$35.882,2 millones, de otra parte las sociedades constituidas en lo que va corrido del año representan el 96,70% de las microempresas con un capital invertido que suma \$16.158,3 millones.

El número de comerciantes principales ha aumentado en 11,72% con respecto al año anterior al pasar de 16.598 (2006) a 18.543 (2007), en lo que corresponde a sucursales y agencias se han matriculado un 8,4% más que en el mismo periodo del año anterior al pasar de 1.280 (2006) a 1.387 (2007), siendo el sector comercio donde se presentó el mayor número de empresas con 49,2% y el mayor número de activos se presentó en la industria manufacturera con 26,5%.

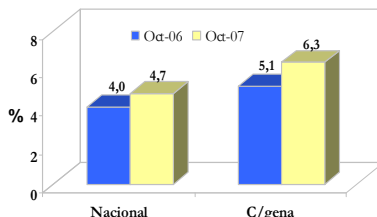
• Precios

Inflación nacional y en Cartagena, octubre de 2006 y 2007

a) Variación 12 meses



b) Variación año corrido

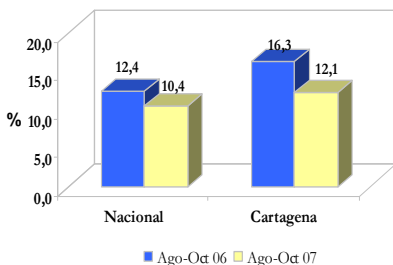


Fuente: Dane

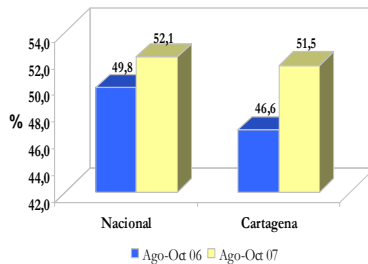
• Mercado laboral

Tasa de desempleo y ocupación en Cartagena y Colombia, Trimestre agosto - octubre

Tasa de desempleo



Tasa de ocupación



Fuente: Dane

Los precios se han incrementado tanto a nivel nacional como local pasando de una inflación 5,18% (2006) a 6,76% (2007) para el trimestre de agosto-octubre, mientras que a nivel nacional paso de 4,19 (2006) a 5,16(2007) durante ese mismo período, Cartagena se encuentra entre las cinco primeras ciudades con mayor inflación. Respecto al mercado laboral, la tasa de desempleo se redujo en 4,2 puntos respecto al año anterior pasando de 16,3% (2006) a 12,1% (2007), pero esta tasa aún supera al total nacional que fue de 10,4%, en lo que respecta a la tasa de ocupación esta se ubico en 51,5% esta fue superior en 4,9% respecto al año anterior y menor que la tasa a nivel nacional la cual fue de 52,1%.

Para mayor información consulte nuestras publicaciones en:

<http://www.ccartagena.org.co/economica/investigaciones.htm>

<http://www.ccartagena.org.co/economica/publicaciones.htm>

Edificio Cámara de Comercio de Cartagena, Calle Santa Teresa No. 32-41 A.A. 16

Tel: 6501111, 6501110 ext. 508