

Cámara de Comercio
de Cartagena

*Las 200 empresas más grandes
de Cartagena
2004*

Cartagena de Indias, octubre de 2004

Las 200 empresas más grandes de Cartagena
2004

CÁMARA DE COMERCIO DE CARTAGENA
Área de Investigaciones Económicas.

COORDINACIÓN GENERAL

Silvana Giaimo Chávez
Directora Ejecutiva
Cámara de Comercio de Cartagena

EQUIPO INVESTIGADOR

Andrea Piña Gómez
Fernando Barrios
Aaron Espinosa Espinosa
Luis Fernando López Pineda
Fernan Acosta Valdelamar

Cartagena de Indias, Octubre de 2004

Presentación

La Cámara de Comercio de Cartagena en virtud de brindar información completa a la comunidad empresarial y académica, presenta el estudio de las empresas más grandes de Cartagena. En años anteriores se presentaron las 100 más grandes en esta oportunidad el análisis se amplió a Las 200 Empresas más Grandes de Cartagena.

El cambio obedece a la necesidad de brindar información más detallada y relevante sobre el entorno empresarial de Cartagena y el reconocimiento de aquellas empresas que han sido tradicionalmente exitosas. El estudio es un indicador importante de la actividad económica de la ciudad, mostrando la evolución del sector empresarial en aspectos financieros y económicos como los activos, pasivos, patrimonio, empleos, ventas y utilidades las empresas.

La información suministrada en el presente documento se desarrolló a partir de los datos consignados por los empresarios en el Registro Público Mercantil de la Cámara de Comercio de Cartagena, cuyas cifras corresponden al período de corte a 31 de diciembre de 2003 y fueron renovadas y algunas registradas durante el primer semestre de 2004.¹

Cómo es costumbre se realiza un análisis a las empresas más grandes de la ciudad, en esta oportunidad a las 200 mas grandes, seguidamente se hará un análisis comparativo de las 100 más grandes.

Se considera importante dar a conocer este análisis a la comunidad y resaltar así el esfuerzo y las experiencias del grupo de trabajo que manejaron el tema que se trata en el presente documento. Particularmente se agradece a las sociedades que con el envío oportuno de la información requerida hicieron posible el logro obtenido: “La publicación y presentación del documento”; de igual forma a las áreas de Servicio al Cliente y Sistemas por su incansable apoyo en la búsqueda y verificación de los datos.

*Estamos seguros que la información consignada se constituirá, como en los años anteriores, en un instrumento mejorado y útil para estudios e investigaciones futuras, siempre a la vanguardia de nuestros tiempos, porque en la Cámara de Comercio de Cartagena **!Registramos el Progreso!***

¹ Se debe tener en cuenta que del análisis se excluyen las sucursales extranjeras y las empresas que se encuentran en proceso de liquidación. Además, no se analiza el comportamiento del sector financiero, pues solo se incluyen las empresas pertenecientes al sector real.

1. Las 200 Empresas Más Grandes de Cartagena en el 2003

En el nuevo esquema de las 200 empresas más grandes encontramos que en el 2003 el volumen de activos es en total de \$6.816.030,8 millones, el empleo generado por estas asciende a 17.661 puestos de trabajo y acumularon ventas por un total de \$4.775.931,8 millones.

Cuadro 1. Las 200 empresas más grandes de Cartagena por actividad económica

*Cifras en millones de pesos

CIU	Actividad económica	Empresas	Empleados	Activos*	Ventas*	Utilidad*
A	Agricultura, ganadería, caza, silvicultura	3	44	26.510,0	6.796,5	-60,5
B	Pesca	7	1.933	211.838,1	252.969,7	1.933,5
D	Industria manufactureras	39	3.635	2.784.864,9	2.449.622,3	145.346,0
E	Suministros de electricidad, gas y agua	8	2.057	2.136.842,8	880.864,9	242.789,3
F	Construcción	15	606	203.346,5	67.493,0	641,3
G	Comercio al por mayor y al por menor	59	2.626	321.191,8	518.319,9	750,7
H	Hoteles y restaurantes	10	1.733	293.530,2	98.304,6	4.557,0
I	Transporte, almacenamiento y comunicación	22	1.795	498.247,2	251.852,1	29.147,3
K	Actividades inmobiliarias, empresariales y alquiler	23	2.125	258.070,0	163.162,7	7.013,4
L	Admón. Pública y defensa; Seguridad social	1	45	4.383,9	4.192,2	920,7
M	Educación	2	142	7.024,7	1.742,1	-160,5
N	Servicios sociales y salud	7	587	55.987,5	66.709,9	3.048,1
O	Otras actividades de servicios comunitarios, sociales y personales	4	333	14.193,4	13.901,9	555,5
Total		200	17.661	6.816.030,8	4.775.931,8	436.481,9

Por sectores económicos la mayor participación de activos corresponde a la Industria Manufacturera que aportó un total de \$2.784.864 millones equivalentes al 40,9% del total de activos y que se encuentran invertidos en 39 empresas entre las que se destacan Propilco S.A, Conclinker S.A., Petco S.A. y Biofilm S.A, estas cuatro empresas se ubicaron dentro de los cinco primeras. Por su parte, el sector de Suministros de electricidad, gas y agua con 8 empresas ocupa el segundo lugar, con \$2.136.842 millones en activos (31,4% del total) las empresas que más se destacan en el sector son Electrocosta S.A., Surtigas S.A. y Aguas de Cartagena S.A. que en conjunto corresponden al 93,3% de los activos del sector.

También se destaca el sector Transporte, almacenamiento y comunicación, con \$498.247 millones invertidos en 22 empresas, la principal empresa es Telecartagena S.A. (liquidada en el 2004) la cuál conformaba el 51,9% de los activos del sector. Igualmente las actividades de terminales de transporte aéreo y marítimo comparten una importante participación en este sector con empresas reconocidas como la Sociedad Portuaria Regional de Cartagena S.A, Terminal Marítimo Muelles El Bosque S.A, Puerto de Mamonal S.A. y Sociedad Aeroportuaria de la Costa S.A., estas 4 empresas representan 36,2% de los activos del sector, y en conjunto las cinco empresas reseñadas representan el 88,2% de los activos del sector.

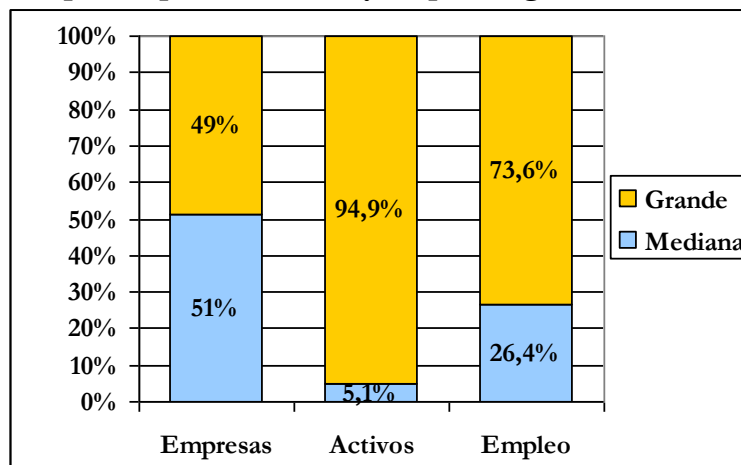
El Comercio es la principal actividad por número de empresas, con 59 establecimientos, en ellos se encuentran invertidos \$321.191 millones, es decir, 4,8% de los activos totales. Entre las empresas más grandes de este sector se destacan Almacén BC S.A. y C.I Antillana S.A.

El sector de Hoteles y restaurantes se ubica como la quinta actividad de importancia por nivel de activos, con 10 hoteles que tienen invertidos \$293.530 millones en activos, un 4,3% del total. Entre las empresas que más se destacan tenemos a Hoteles Decameron Colombia S.A. y la Compañía Hotelera de Cartagena de Indias S.A. (Hotel Hilton) que en conjunto representan el 53,3% de los activos del sector.

Del sector de Actividades inmobiliarias, empresariales y alquiler un total de 23 empresas se ubicaron entre del grupo de las 200 más grandes de Cartagena, en conjunto suman \$258.070 millones en activos, equivalentes al 3,8% del total. Le siguen en su orden por nivel de activos el sector de Pesca con \$211.838,1 millones (3,1%), Construcción con \$203.346,5 millones (3,0%), Servicios sociales y salud aportan \$55.987,5 millones (0,8%), Agricultura, ganadería, caza, silvicultura con \$26.510,0 millones (0,4%), Otras actividades de servicios comunitarios, sociales y personales con \$14.193,4 millones (0,2%), y los sectores que ingresan por primera vez a este ranking, Educación con un total de \$7.024,7 millones (0,1%) y Admón. Pública y defensa; Seguridad social \$4.383,9 millones (0,1%).

El nuevo formato de las 200 empresas más grandes permite apreciar el impacto de las empresas de menor tamaño dentro del ranking, podemos apreciar que el 51% del total de empresas son medianas, sin embargo su participación en activos es de 5,4%. Esta disparidad se justifica en la concentración de inversiones de capital en el sector de las grandes empresas industriales de Cartagena. A pesar de la menor inversión en activos la mediana empresas tienen su fortaleza en la generación de empleo al ocupar el 26,4% de la mano de obra entre las 200.

Gráfico 1. Las 200 más grandes por empresas, activos y empleo según tamaño. 2003



Fuente: Cámara de Comercio de Cartagena

La mediana empresa se encuentra en la actualidad dentro de los objetivos estratégicos del gobierno nacional, de organismos gremiales, multilaterales y de cooperación internacional. Ante la dificultad del sector privado para realizar grandes inversiones, las pymes se convierten en una herramienta crítica para aumentar la productividad y para generar oportunidades laborales para la población (BID 2002). En la estructura empresarial de Cartagena en el año 2003, se encontraban registradas 175 medianas empresas correspondientes al 1,2% del total de empresas, sin embargo su número se ha reducido en 7,8% desde el año 2000 cuando estaban registradas 190 empresas.

Tal situación hace primordial seguir apoyando medidas para el fortalecimiento de la mediana y pequeña empresa en Cartagena, debido a que su cierre significa una reducción de un importante

sector en inversiones de la ciudad, tal cómo lo refleja su participación en el número de empresas y aporte en empleo dentro de las 200 más grandes de Cartagena.

2. Análisis comparativo de las 100 Empresas Más Grandes de Cartagena 2002 – 2003

A continuación se realizará un análisis comparativo, como el que se ha realizado años anteriores, presentando la evolución de las 100 empresas más grandes de Cartagena.

Durante el 2003, las activos de las 100 empresas más grandes de Cartagena de Indias registraron un total de \$6.479.599 millones de activos, 1,8% superior en términos nominales frente a las 100 del año 2002, que sumaron activos por \$6.367.358 millones.

Como la empresa líder de este ranking en Cartagena sigue manteniéndose Electrocosta S.A E.S.P, que se creó en 1998 y asumió la mayoría de los activos de la antigua Electrificadora de Bolívar. En el 2003 la firma registró activos totales por \$1.731.792 millones, cifra un 9,6% inferior a la registrada en el 2002 con activos por \$1.916.051 millones.

Cuadro 2. Las 10 empresas más grandes de Cartagena por activos.
* Cifra en millones de pesos

Posición		Empresa	Activos		Variación
2003	2002		2002	2003	2002 - 2003
1	1	Electrocosta S.A. E.S.P.	1.916.051	1.731.792	-9,6%
2	2	Propilco S.A.	491.432	555.128	13%
3	4	Colclinker S.A.	438.271	550.666	25,6%
4	3	Petco S.A.	460.080	477.504	3,8%
5	5	Biofilm S.A.	295.017	321.533	9,0%
6	6	Telecartagena S.A. E.S.P.	217.550	218.319	0,4%
7	7	Abocol S.A.	211.844	216.229	2,1%
8	8	Surtigas S.A.	135.110	173.821	28,7%
9	9	Lamitech S.A.	122.742	127.742	4,1%
10	11	C.I.Oceanos S.A.	108.200	112.968	4,4%

Fuente : Registro Mercantil. Cámara De Comercio De Cartagena - Investigaciones Económicas

En la segunda posición se ubica la firma Prolipopileno del Caribe S.A (Propilco), quién mostró activos al finalizar el año 2003 valorados en \$555.128 millones. En el 2002 esta empresa registró activos por un valor de \$491.432 millones, es decir, sus activos siguen incrementándose, esta vez en un 13%.

Ascendiendo al tercer lugar se encuentra Colclinker S.A., quien incrementó sus activos en 25.7%, al pasar de \$438.271 millones en el 2002 a \$550.666 millones en el 2003. Petco S.A. en el 2003 baja al cuarto lugar, sin embargo incremento sus activos en un 3,7%; Biofilm S.A. se ubica en el quinto puesto, lugar que mantiene desde el año 2001 y máximo que ocupa desde 1993, esta firma registró activos por \$321.533 millones un 8.9% superior a los \$295.016 millones del año 2003. En el sexto lugar se encuentra la empresa recientemente liquidada Telecartagena S.A. quien tuvo el crecimiento mas bajo entre las seis primeras del ranking, al registrar 0,3% de incremento en sus activos (\$218.319 millones en el 2003).

En el séptimo, octavo y noveno lugar se ubican Abocol S.A., Surtigas S.A. y Lamitech S.A., respectivamente, posiciones que mantienen el mismo orden que en el año 2002. Abocol aumento en

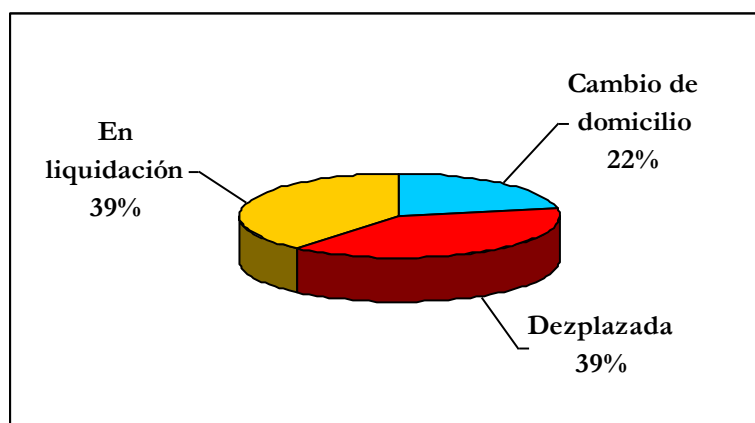
un 2,1% sus activos, por su parte Lamitech también lo hizo en un 4,1%, es necesario destacar que Surtigas registró el mayor incremento entre las 10 primeras, al registrar activos superiores en un 28,7% entre el 2002 y 2003.

Al grupo de las 10 más grandes ingresas C.I Océanos S.A, la cual asciende dos puestos respecto al 2002 con activos valorados en \$ 112.968 millones (4.4%), superando a Dexton S.A. quien redujo sus activos en un 12% y paso a ocupar el doceavo lugar.

2.1. Las que salieron y las que ingresaron

La movilidad de las empresas en el grupo de la 100 más grandes, se observa en las entran y salen del ranking, para el 2003 salieron del ranking un total de 18 empresas que calificaron en el 2002, la salida de estas empresas se debe a diferentes razones, 7 empresas cesaron actividades en el año 2003, 4 cambiaron de domicilio y 7 fueron desplazadas por otras empresas que aumentaron sus activos.

Gráfico 2. Las que salieron del grupo de las 100 según motivo 2003



Fuente : Las 100 empresas más grandes de Cartagena 2002 - Cámara de Comercio de Cartagena

El siguiente cuadro ilustra la relación de empresas que salieron de las 100 más grandes de Cartagena de indias para el año 2002 y las que ingresaron en su reemplazo en el 2003.

Cuadro 3. Las empresas que salieron e ingresaron 2003

Empresas que salieron de las 100 del 2002	Posición 2002	Empresas que ingresaron en las 100 del 2003	Posición 2003
C.I Vikingos S.A	16	C.I. Pescobol S.A.	23
C.I Cartagenera de Acuicultura S.A	26	Tuvacol S.A.	42
CGC Ltda.	40	Servincluidos Ltda.	52
Ferretería Yacaman S.A	48	Monroy de Monroy Bertha C.	54
Urbana S.A	58	Grancolombiana de Seguridad S.A.	72
Propaise S.A	65	Noarco S.A.	73
Procecon S.A	67	Home Mart Ltda.	75
Alcantarillado Bocagrande S.A E.S.P	72	Continental Foods S.A.	76
Bioaise S.A	73	El Constructor, Inversiones S.A.	78
Retramar S.A	76	Protucaribe Ltda.	85
Cristal Bolivar Ltda.	79	C.I. Casa Ibáñez España S.A.	89
Comercon S.A	84	Enred Comunicaciones S.A	91
Proleca Ltda.	85	Clínica A.M.I. S.A.	93
Colcefa Ltda.	87	L'noteca Ltda. -Vinería Italiana	95
Jardines De Cartagena	90	Astemaco Ltda.	97

Sumazari Ltda.	92	C.I. Vanoil Ltda.	98
Guardián de Colombia Ltda.	94	Distribuidora Costanorte Ltda.	99
C.I. El Globo S.A	97	Autobol S.A.	100

Fuente : Las 100 empresas más grandes de Cartagena 2002 - Cámara de Comercio de Cartagena

3. Comportamiento sectorial según activos de las 100 empresas más grandes de Cartagena

Durante el 2003, la Industria manufacturera y Suministro de electricidad, gas y agua, se consolidaron cómo los sectores líderes por tercer año consecutivo. La Industria registra una variación de 9.2% en sus activos, al pasar de \$2.509.596 millones en el 2002 a \$2.741.013 millones en el 2003, la industria mantiene entre las 100 el mayor número de empresas a pesar de tener una menos que el año anterior.

Cuadro 3. Estructura empresarial de las 100 más grandes según activos

Cifras en millones de pesos

Actividad Económica	Empresas		2002		2003		Variación Activos 2002 - 2003
	2002	2003	Activos	Part.	Activos	Part.	
Agricultura, ganadería, caza, silvicultura	1	1	14.509	0,2%	18.604	0,3%	28,2%
Pesca	8	6	282.505	4,4%	209.151	3,2%	-26,0%
Industria manufactureras	28	27	2.509.596	39,4%	2.741.013	42,3%	9,2%
Suministros de electricidad, gas y agua	8	6	2.308.575	36,3%	2.129.470	32,9%	-7,8%
Construcción	9	9	173.309	2,7%	180.960	2,8%	4,4%
Comercio al por mayor y al por menor	14	20	149.161	2,3%	196.379	3,0%	31,7%
Hoteles y restaurantes	4	6	231.563	3,6%	282.182	4,4%	21,9%
Transporte, almacenamiento y comunicación	9	9	432.195	6,8%	456.026	7,0%	5,5%
Actividades inmobiliarias, empresariales y alquiler	15	11	226.026	3,5%	217.302	3,4%	-3,9%
Servicios sociales y salud	4	5	39.919	0,6%	48.512	0,7%	21,5%
Total	100	100	6.367.358	100%	6.479.599	100%	1,8%

Fuente : Registro Mercantil. Cámara De Comercio De Cartagena - Investigaciones Económicas

La empresa industrial de mayor participación en activos sigue siendo Propilco S.A., la firma incrementó su participación de 19.6% a 20.3% entre el 2002 y 2003, cabe destacar que de las 5 primeras empresas del ranking 4 pertenecen al sector industrial.

A la actividad de Suministro de electricidad, gas y agua pertenece Electrocosta S.A. (81% de los activos del sector), la empresa más grande de Cartagena, el sector registró una reducción de -7,8%, el sector sigue ubicándose en el segundo lugar de la lista al registrar activos valorados en \$2.129.470, cifra inferior a la mostrada en el 2002. En este año el número de empresas bajó a seis, al igual que su participación dentro de los activos, la cual para este fue de 32.9%, frente a un 36.3% registrada en el 2002. **(revisar las cifras del año 2002 en el Docuware) Creo que están equivocadas pq en el 2003 esta Electrocosta y Aguas de Cartagena realizaron una importante inyección de capital.**

Transporte, almacenamiento y comunicaciones es la tercera actividad con \$456.026 millones, cifra superior en un 5,5% a la registrada en el 2002. Le siguen en su orden el sector Agricultura, caza y silvicultura con \$18.604 millones, correspondientes al 0,3%, a pesar de su poca participación su crecimiento (28,2%) se destaca frente a otras actividades. Los sectores de Hoteles y restaurantes registraron activos por \$282.182 millones un 4,4% de los activos y 21,9% por encima de lo registrado en el 2002, el sector evidencia signos de mejoría, en el 2003 el nuercero de turistas

internacionales creció en un 25,6% y la ocupación llegó aun 55,5% en promedio, valor más alto desde 1999, gracias en parte a la positiva campaña de seguridad a nivel nacional y a los incentivos que se otorgan a las empresas del sector.

En el sector servicios sociales y de salud sus activos crecieron un 21,5% llegando a \$48.512 millones, el Comercio sigue siendo una actividad importante entre las 100, este año con 4 empresas más que el año anterior, logró alcanzar activos superiores en un 31,7%, permitiéndoles registrar \$196.369 millones. La construcción en los años de crisis fue el sector más golpeado, pero en los últimos tres retoma la senda del crecimiento con un 12,3% en el 2002 y 4,4% en el 2003. Los sectores que decrecieron en sus activos son Pesca con un -26% menos, Suministro de electricidad, gas y agua (-7,8%) y Actividades inmobiliarias, empresariales y de alquiler (-3,9%). La variación de los activos de estos sectores se encuentra muy relacionada con la cantidad de empresas que se encuentran en ellos.

4. Comportamiento sectorial según pasivos de las 100 empresas más grandes de Cartagena

En el año 2003 el nivel de endeudamiento de las 100 empresas más grandes tuvo una variación de 3,4%, cifra que viene en descenso, ya que en el año 2002, esta variación fue de 20,5%, inferior a la del 2001 (22,6%).

El nivel de deudas pasó de \$3.452.927 millones en el 2002 a \$3.569.557 millones en el 2003. De este rubro los dos sectores que alcanzaron mayor participación en su orden fueron Suministro de electricidad, Gas y Agua con 43,7% y una variación del 5,6% e Industria con 36,2% y una variación de 1,8%, al pasar de \$1.267.699 millones en el 2002 a \$1.290.611 millones en el 2003, por lo que este sector obtuvo un bajo desempeño en el manejo de su deuda para el año de análisis.

Cuadro 4. Estructura empresarial de las 100 más grandes según pasivos

Cifras en millones de pesos

Actividad Económica	2002		2003		Variación Pasivos 2002-2003
	Pasivos	Part.	Pasivos	Part.	
Agricultura, ganadería, caza, silvicultura	6.509	0,2%	5.867	0,2%	-9,9%
Pesca	156.221	4,5%	103.553	2,9%	-33,7%
Industria manufactureras	1.267.699	36,7%	1.290.611	36,2%	1,8%
Suministros de electricidad, gas y agua	1.475.470	42,7%	1.558.704	43,7%	5,6%
Construcción	105.064	3,0%	117.529	3,3%	11,9%
Comercio al por mayor y al por menor	88.947	2,6%	106.602	3,0%	19,8%
Hoteles y restaurantes	103.965	3,0%	125.701	3,5%	20,9%
Transporte, almacenamiento y comunicación	147.472	4,3%	163.032	4,6%	10,6%
Actividades inmobiliarias, empresariales y alquiler	81.869	2,4%	75.368	2,1%	-7,9%
Servicios sociales y salud	19.711	0,6%	22.591	0,6%	14,6%
Total	3.452.927	100%	3.569.557	100%	3,4%

Fuente: Registro Mercantil. Cámara de Comercio de Cartagena - Investigaciones Económicas

El sector de Hoteles y restaurantes junto con el de Comercio, fueron los sectores que para el 2003 presentaron el mayor crecimiento de sus obligaciones financieras con 20,9% y 19,8% respectivamente. Por su parte el sector de Transporte, almacenamiento y comunicaciones arrojó una

variación del 10.6%; este sector incrementó sus obligaciones de \$147.472 millones en el 2002 a \$163.032 millones en el 2003.

Construcción fue otro de los sectores de mayor variación, registró para el 2003 un crecimiento del 11,9% y alcanzó una participación de 3,3%. El sector de Servicios sociales y salud reporta una variación del 18,4% con respecto al 2002, y una participación del 0,6% dentro de los pasivos totales. Los sectores que para el 2003 presentaron una variación negativa fueron: Pesca con -33,7%, Agricultura, caza y silvicultura con -9,9% y Actividades inmobiliarias, empresariales y de alquiler con -7,9%.

Según la distribución por sectores económicos, el Sector Suministro, Electricidad, Gas y Agua muestra la mayor participación en el total de los pasivos con un 43,7%, seguido del Sector Industrial con un 36,2%. Estos dos sectores concentran en total el 79,9% de los pasivos, es decir, son los sectores con mayores obligaciones financieras dentro del ranking de las 100 más grandes.

El restante 20,1% del endeudamiento total del ranking, esta repartido en los otros ocho sectores, cada uno de ellos con participaciones en el pasivo total inferior al 5%. El sector de Agricultura, Caza y Silvicultura, presenta el menor porcentaje de pasivos (0,2%), seguido por Servicios Sociales y de Salud con una participación del 0,6% en el nivel de pasivos.

5. Comportamiento sectorial según patrimonio de las 100 empresas más grandes de Cartagena

El nivel patrimonial de las 100 más grandes presentó en el 2003 un sorprendente incremento del 309%, en relación al 2002, año en el que las 100 empresas más grandes obtuvieron un patrimonio consolidado de \$ 2.918.483 millones frente a \$ 11.934.841 del 2003.

En cuanto a sectores, los crecimientos en su orden fueron: Suministro de electricidad, gas y agua - 31,5%, Pesca -16,4%, Actividades inmobiliarias, empresariales y de alquiler -1,5%, Transporte, Almacenamiento y Comunicación 2,9%, Sector Industrial mostró una variación del 16,8%, Servicios sociales y salud 25,3%, Comercio 36,6%. Mostrando las mayores variaciones los sectores Agricultura, Caza y silvicultura 59,2% y construcción con 12.482,1%.

Cuadro 5. Estructura empresarial de las 100 más grandes según patrimonio

Cifras en millones de pesos

Actividad Económica	2002		2003		Variación Patrimonio 2002-2003
	Patrimonio	Part.	Patrimonio	Part.	
Agricultura, ganadería, caza, silvicultura	8.000	0,3%	12.737	0,1%	59,2%
Pesca	126.284	4,3%	105.569	0,9%	-16,4%
Industria manufactureras	1.241.897	42,6%	1.450.402	12,2%	16,8%
Suministros de electricidad, gas y agua	833.105	28,5%	570.766	4,8%	-31,5%
Construcción	72.296	2,5%	9.096.384	76,2%	12.482,1%
Comercio al por mayor y al por menor	60.215	2,1%	82.252	0,7%	36,6%
Hoteles y restaurantes	127.598	4,4%	156.481	1,3%	22,6%
Transporte, almacenamiento y comunicación	284.723	9,8%	292.994	2,5%	2,9%
Actividades inmobiliarias, empresariales y alquiler	144.157	4,9%	141.935	1,2%	-1,5%
Servicios sociales y salud	20.208	0,7%	25.320	0,2%	25,3%
Total	2.918.483	100%	11.934.841	100%	309%

De los sectores económicos los que más aportan al patrimonio total son Construcción e Industria, con participaciones del 76,2% y 12,2% respectivamente, obteniendo solo estos dos el 88,4% del patrimonio de las 100 empresas más grandes de Cartagena. Este comportamiento es sesgado por la variación que se presenta en el sector construcción, determinado por los niveles de Patrimonio que registró la firma EDURBE en la renovación de su registro mercantil.

La menor participación en el patrimonio la tiene los sectores de Agricultura, Caza y silvicultura (0,1%), Servicios sociales y de salud (0,2%) y Comercio (0,7%).

En síntesis de los indicadores financieros objeto de estudio el que mayor variación obtuvo fue el de Patrimonio con un 309%, cifra que supera a la registrada en el año 2002 (3,1%), le sigue el indicador de Pasivos quien muestra una variación del 3,4% demostrando el mejoramiento empresarial en materia de obligaciones y deudas. Esta cifra es muy inferior a la presentada en el 2002 (20,5%). Por último el indicador de Activos de las empresas mejora con una variación del 1,8%, explicado por el incremento en los sectores Industrial, Comercio, Construcción, Hoteles y Restaurantes los cuales además de mostrar altas variaciones en el nivel de activos, son los que conservan el 60% de las 100 empresas mas grandes de Cartagena.

6. Las más grandes en ventas en Cartagena

Las ventas de las 100 empresas más grandes de Cartagena evidenciaron un crecimiento significativo en el 2003, alcanzando estas una variación del 19%, cifra satisfactoria, ya que fue superior a la registrada en el año inmediatamente anterior (15.6%). Este aumento de las ventas se da al pasar de un nivel de \$ 3.626.469 millones en el 2002 a \$ 4.305.721 millones en el 2003.

El análisis sectorial muestra variación negativa para los sectores de Agricultura, Caza y silvicultura (-20%) y Pesca (-24%), así como la notable recuperación de los sectores Construcción, Hoteles y Restaurantes quienes presentaron variaciones negativas en el 2002 y para este año presentan variaciones de 53% y 55% respectivamente.

En lo que respecta al sector Agricultura, Caza y Silvicultura, denota este comportamiento, al participar con una empresa dentro del ranking y por ende dentro del análisis. Para el sector Pesca la variación significativa de las ventas de 4,1% en el 2002 a -24% en el 2003, es reflejada por la caída de las ventas en las empresas que lo componen, al pasar de \$330.225 millones en ventas del 2002, a \$250.716 millones en el 2003.

El sector construcción registró una variación del 53% en sus ventas, más pronunciada que la del año inmediatamente anterior (-18%), producto del resurgimiento de la actividad constructora en la ciudad. El sector que mostró la variación más significativa dentro de los sectores estudiados, fue el sector Hoteles y Restaurantes con 55%; le siguen en su orden el sector Comercio con el 54%, Construcción con 53% e Industria con 28%, sector que a su vez registró la más alta participación dentro del total de las ventas (55,4%), para el año 2003.

La empresa Propilco S.A, comanda el ranking de las empresas con más altas ventas para el año 2003, desplazando a la firma Electrocosta S.A. al puesto número tres del ranking de ventas para este año.

El primer lugar de la empresa Propilco S.A., es dado que en el 2002 registró ventas por \$ 441.083 millones, mientras que para el 2003 presentó un incremento del 47.6% en sus ventas al reportar en su renovación de registró mercantil un valor de \$ 650.830 millones.

Sigue repitiendo la misma posición, la firma Petroquímica de Colombia S.A., quien registra para el 2003, ventas valoradas en \$608.708 millones, mientras que en el 2002 sus ventas fueron de \$448.689 millones, reportando una variación positiva para el año de análisis del 35,7%.

Le siguen en su orden empresas como Electrocosta S.A, cuya pérdida del primer lugar se aprecia en la variación de sus ventas en un 12.9%; Abocol, Biofilm S.A, Surtigas S.A, Colclinker S.A, Sociedad Portuaria de Cartagena, C.I Océanos S.A y Dexton, las cuales registraron ventas en el 2003 por valor de \$232.761 millones, \$184.795 millones, \$ 162.437 millones, \$145.455 millones, \$127.726 millones, \$87.151 y \$86.792 millones respectivamente.

Las empresas que registran el mayor número de ventas, en su mayoría son del sector Industrial, de aquí se deriva la gran participación que este sector mostró en su comportamiento frente al de los otros sectores analizados.

Comportamiento sectorial según ventas

En el comportamiento sectorial según las ventas registradas para el 2003 se destaca el sector Industria; este mostró una participación del 52,8% de las ventas totales, al incrementar el nivel de ventas de \$1.869.554 millones en el 2002 a \$2.154.337 millones en el 2003.

En segundo lugar se encuentra el sector Suministro de Electricidad, Gas y Agua al presentar ventas de \$858.163 millones, concentrando así el 21,1% de las ventas totales. Los demás sectores presentaron participaciones menores al 10% de las ventas. De estos sobresalen, Comercio con una participación del 7%; Pesca con 6,1%, Transporte, almacenamiento y comunicación con una participación del 5,2% y Actividades inmobiliarias, empresariales y de alquiler con el 3,1%. Estos sectores siguen manteniéndose en los primeros lugares desde hace tres años, liderando siempre el sector Industrial, lo que permite decir que la estructura en participación de ventas se mantiene en la ciudad de Cartagena en lo corrido del nuevo siglo.

Cuadro 6. Estructura empresarial de las 100 más grandes según ventas

Cifras en millones de pesos

Actividad Económica	2002		2003		Variación ventas 2002-2003
	Ventas	Part.	Ventas	Part.	
Agricultura, ganadería, caza, silvicultura	1.449	0,04%	1.162	0,03%	-20%
Pesca	330.225	9,1%	250.716	5,8%	-24%
Industria manufactureras	1.869.554	51,6%	2.387.008	55,4%	28%
Suministros de electricidad, gas y agua	787.838	21,7%	858.163	19,9%	9%
Construcción	38.953	1,1%	59.467	1,4%	53%
Comercio al por mayor y al por menor	184.071	5,1%	284.135	6,6%	54%
Hoteles y restaurantes	45.848	1,3%	71.134	1,7%	55%
Transporte, almacenamiento y comunicación	196.245	5,4%	208.435	4,8%	6%
Actividades inmobiliarias, empresariales y alquiler	123.897	3,4%	127.075	3,0%	3%
Servicios sociales y salud	48.389	1,3%	58.427	1,4%	21%
Total	3.626.469	100%	4.305.721	100%	19%

Fuente : Registro Mercantil. Cámara de Comercio de Cartagena - Investigaciones Económicas

Se observa como el sector de Agricultura, caza y silvicultura, no presenta una participación significativa, puesto que su tendencia es a desaparecer dentro del ranking.

El sector industrial sigue manteniéndose como el sector que registra el mayor número de ventas, al pasar de \$1.869.554 millones en el 2002 a \$2.387.008 millones en el 2003, con una variación del 28% y una participación del 55.4% en el total de las ventas registradas por las 100 empresas más grandes de Cartagena. El sector, además, es el que cuenta con el mayor número de empresas (27), las cuales en su mayoría reportan los mejores niveles de ventas dentro del ranking, situación que ayuda a explicar el comportamiento satisfactorio que ha mantenido el sector dentro del total compilado.

Los comportamientos son satisfactorios para los sectores Industria, Hoteles y Restaurantes, Comercio, Construcción y Servicios sociales y de salud, quienes mejoran su participación para el 2003, al presentar aumento en el total de ventas. Se observa también la leve caída que presentan sectores como Suministros de Electricidad, Gas y Agua; Transporte, almacenamiento y comunicaciones y actividades inmobiliarias, empresariales y de alquiler, al presentar mínimos cambios porcentuales en las participaciones de las ventas del año 2003. Se observa con más detalle la caída en más de tres puntos porcentuales que sufre el sector Pesca en las participaciones de las ventas del año 2003, al presentar dentro de la clasificación de las cien empresas más grandes, sólo seis empresas cuyas ventas no superaron los \$ 300.000 millones, cifra que aportó al año de análisis sólo el 5,8%, ante el 9,1% reportado en el 2002.

El sector industrial mostró un incremento en su participación para el año 2003 (55,4%), con relación al 2002 (51,6%), esto debido a que el incremento presentado en las ventas para el 2003 fue mayor que el mostrado en el año inmediatamente anterior; Hoteles y Restaurantes, muestran un pequeño incremento que va del 1,3% en el 2002 al 1,7% en el 2003; Comercio del 5,1% en el 2002 a 6,6% en el 2003 y servicios sociales y de salud del 1,3% en el 2002 a 1,4% en el 2003. Se aprecia también la estabilidad mostrada tanto para el sector Construcción como para Agricultura, caza y silvicultura al presentar participaciones del 1,4% y 0,03% respectivamente.

Dentro de la Industria cartagenera, la firma que más aporta al total del sector es Propilco S.A. quien para el año 2002 registró un nivel de ventas valorado en \$441.083 millones y para este año reporta \$650.830 millones en ventas, lo que implica una participación del 27,3% en el total de las ventas del sector; en su orden le siguen Petco S.A con el 25,5% (\$608.708 millones) y Abocol con el 9,7% de participación en el nivel de ventas (\$232.671 millones). Dentro de este mismo sector la empresa que muestra la mayor variación en el nivel de ventas es la firma Cabot Colombia S.A con el 51,6%, al pasar de \$54.919 millones en el 2002 a \$83.249 millones en el 2003, participando con el 3,5% en el total de ventas; le sigue la firma Propilco S.A., antes mencionada con el 47,6% de variación en sus ventas, al pasar de \$441.083 millones en el 2002 a \$650.830 millones en el 2003.

La empresa que menos incrementó² sus ventas para el 2003 en el sector industrial fue Tuvinil S.A., la cual pasó de \$12.772 millones en ventas del 2002 a \$13.168 millones en el 2003.

De las actividades relacionadas con Suministro de Electricidad, Gas y Agua lidera la lista en ventas Electrocosta S.A., al aportar el 62% al total del sector. De la misma manera la empresa representa la mayor participación del sector al pasar de un nivel de ventas de \$ 471.045 millones en el 2002 a \$531.804 millones en el 2003. En el segundo lugar se ubica Surtigas S.A quien muestra una

² Refiriéndose a la empresa que alcanzó la menor variación positiva en su nivel de ventas. La empresa con peor incremento en sus ventas fue AMBAR S.A.

participación del 18,9% en total de ventas del sector, y una variación del 34,1% en sus ventas respecto al año anterior.

La Sociedad Portuaria de Cartagena S.A. es la firma que más participación presenta en el sector de Transporte, Almacenamiento y Comunicaciones, con un porcentaje del 61.3% del total del sector, seguida de Telecartagena E.S.P quien registró una participación del 13.4% en el 2003. En el puesto tres se encuentra la Sociedad Aeroportuaria de la Costa S.A., quien mostró una participación del 7% con ventas por \$14.689 millones.

La empresa que más variación tuvo en sus ventas fue Coremar Ltda., con el 164,5% al pasar de \$2.949 millones en el 2002 a \$7.802 millones en el 2003; le sigue la firma Serteport S.A. con el 66% de variación en su nivel de ventas respecto al año de análisis. En el sector de Pesca se destaca C.I Océanos S.A la cuál aportar el 34,8% de las ventas del sector; le sigue en segunda posición la firma Pescobol S.A con el 28,9% de participación en el total de las ventas.

En general, se muestra un panorama óptimo en lo que respecta a las ventas ya que se observa una clara recuperación de la demanda interna y un mayor dinamismo de reactivación económica.

7. Las empresas más rentables de Cartagena

Luego de tener dos años consecutivos con pérdidas (-\$24.446 millones). El 2003 surge con utilidades netas por \$427.755 millones, la firma Electrocosta S.A, fue la empresa de mayor rentabilidad dentro del ranking; con utilidades valoradas en \$227.631 millones, representando un fuerte recuperación luego de registra perdidas por \$144.698 millones en el año 2002.

Colclinker S.A, se mantiene dentro de los primeros del ranking de rentabilidad, para el 2003 registró utilidades por \$48.032 millones, es decir un 24,2% superior a las ganancias reportadas en el 2002 (\$38.669 millones). En el tercer lugar se ubica Propilco S.A., quien triplicó sus utilidades (360,8%), signo de una buena recuperación luego de varios años de reducido crecimiento.

En su orden siguen la Sociedad Portuaria de Cartagena S.A., quien descendió un lugar en la lista con utilidades valoradas en \$25.784 millones, sin embargo registra un importante crecimiento del 43.2% respecto al 2002; Abocol S.A. también mejoró sustancialmente sus utilidades, tras registrar pérdidas por valor de \$6.461 millones en el 2002 se recupero en el 2003 con un resultado positivo de 15.899 millones. Petco S.A, quien desciende tres casillas al mostrar incremento negativo respecto a las utilidades del 2002, al pasar de \$ 20.884 millones en este año a \$ 14.888 millones en el 2003; Surtigas S.A., que pasó de ocupar el cuarto lugar al séptimo de \$ 11.606, incrementando estas sólo en un 2.5%, comparadas con el año inmediatamente anterior.

En el puesto ocho, ascendiendo tres posiciones, se encuentra la firma BIOFILM S.A, quien presentó un incremento del 134.9% en sus utilidades; CABOT DE COLOMBIA con incremento del 40.5% en sus rentabilidad se ubica en la posición nueve, al reportar utilidades de \$ 7.358 millones. Por último dentro de las 10 más rentables para el año 2003 manera con incrementos del 12.2% se destaca la empresa AGUAS DE CARTAGENA. ascendiendo un escalafón en sus utilidades, ya que por cuatro años consecutivos la firma se había mantenido en la novena casilla.

Los resultados evidencian lo mencionado en el año anterior, en el cual el camino hacia una recuperación más sólida y duradera se demuestra por la disminución de las pérdidas que venían demostrándose en los dos últimos años; la expectativa para los años futuros se aplica en los síntomas de realce que la Economía Cartagenera muestra ya que para este año se reportan utilidades sorprendentes.

Cuadro 7. Estructura empresarial de las 100 más grandes según patrimonio

Cifras en millones de pesos

Actividad Económica	2002		2003		Variación
	Utilid	Part	Utilid	Part.	
Agricultura, ganadería, caza, silvicultura	326	-1%	-180	-	-155%
Pesca	6.254	-	1.925	0,45	-69%
Industria manufactureras	83.613	-	144.86	33,87	73%
Suministros de electricidad, gas y agua	-	620	242.51	56,69	-260%
Construcción	3.926	-	270	0,06	-93%
Comercio al por mayor y al por menor	2.739	-	-663	-	-124%
Hoteles y restaurantes	3.566	-	3.692	0,86	4%
Transporte, almacenamiento y comunicación	17.360	-	27.613	6,46	59%
Actividades inmobiliarias, empresariales y alquiler	6.658	-	5.374	1,26	-19%
Servicios sociales y salud	2.700	-	2.344	0,55	-13%
Total	-	100	427.75	100%	1.553%

Fuente : Registro Mercantil. Cámara de Comercio de Cartagena - Investigaciones Económicas

El sector Suministro de electricidad, Gas y Agua, es el que registra mayor participación dentro de los sectores con un 56.7%. Este sector muestra una mejor recuperación respecto al año anterior, al presentar utilidades valoradas en \$ 242.513 millones, influenciado por las registradas en la firma ELECTROCOSTA S.A, la cual participa dentro de este sector con el 93.9% de utilidades, y, además, es la que comanda el ranking de las 100 empresas más rentables de Cartagena.

El sector Industrial es el segundo en participación dentro del total de las utilidades con un 33.9%, al pasar de \$ 83.613 millones en el 2002 a \$ 144.867 millones en el 2003, para una variación del 73% en sus utilidades. El 9.4% restante de participación en las utilidades, está repartido en los sectores de Transporte, Almacenamiento y Comunicaciones con 6.5%, al reportar \$ 27.817 millones en utilidades; Actividades inmobiliarias, empresariales y de alquiler con 1.3%, Hoteles y Restaurantes, Servicios sociales y salud, Pesca, Construcción, Agricultura caza y silvicultura y Comercio, con 0.9%, 0.6%, 0.5%, 0.1%, -0.04% y -0.15% respectivamente.

Fueron pocos los sectores que mostraron incrementos positivos en las utilidades del 2003. Entre estos se destaca la variación del sector suministro de Electricidad, Gas y Agua, quien pasó de pérdidas valoradas en \$ 151.587 millones en el 2002 a utilidades por valor de \$ 242.513 millones de pesos en el 2003. Así mismo el sector Transporte, Almacenamiento y Comunicación con una variación en su utilidad de 59% al pasar de \$ 17.360 millones en el 2002 a \$ 27.613 millones en el 2003 y el sector Industria presentando incrementos en las utilidades del 2003 del 73%, con beneficios de \$ 242.513 millones en este año. El sector Hoteles y restaurantes presenta variaciones en sus utilidades, menos pronunciada que los anteriores sectores, pero mucho mejor a la presentada por este mismo en el 2002.

El sector que presenta la variación menos significativa es Agricultura, Caza y Silvicultura, al pasar con utilidades de \$ 326 millones en el 2002 a pérdidas por valor de \$ 180 millones.

En general, se presentó un gran incremento en el nivel de utilidades en el sector Suministro de Electricidad, Gas y Agua, Transporte, almacenamiento y comunicaciones e Industria; Los sectores

Agricultura, caza y silvicultura, al igual que Comercio, presentaron las disminuciones más grandes en sus utilidades con variaciones negativas en ambos casos.

8. Rentabilidad del activo en las 100 empresas más grandes de Cartagena

La rentabilidad del activo (RA) es uno de los indicadores usados para evaluar la gestión financiera de una empresa, su importancia en el análisis de la 100 empresas más grande se Cartagena radica en que ayuda identificar a las empresas más rentables y a la vez eficientes; el RA se obtiene estableciendo una relación numérica entre las utilidades obtenidas en la empresa y por los activos invertidos en la operación del negocio.

El indicador que resulta de esta razón (Utilidad/Activos) nos suministra información acerca de cómo o en que medida influyen los bienes y derechos que posee y adquiere la empresa en su nivel de ganancias. En pocas palabras, el indicador nos muestra la capacidad de los activos de la empresa para generar utilidades.

Para el año 2003 la firma que obtuvo la mayor capacidad en sus activos para generar utilidades fue ENRED Comunicaciones, al arrojar el mayor porcentaje en rentabilidad de activos. Según este indicador la empresa produce \$42 pesos de utilidad, por cada \$ 100 invertidos en activos totales. Esta empresa pertenece al sector Comercio.

En segundo lugar se encuentra la empresa Proelectrica & Cia., quien pasa de una rentabilidad de – 90.5% en el 2002 a 40.7% en el 2003, generado por una amplia utilidad de \$ 3.888 millones en el 2003. En el puesto número tres se encuentra la firma Tuvinil de Colombia S.A, quien de cada \$ 100 invertidos en activos totales produce \$ 25 de utilidad; así mismo la empresa Sociedad Portuaria de Cartagena, con producción de \$ 24 de utilidad por inversión de \$100 en activos totales se encuentra en la posición número cuatro.

El quinto lugar es para la empresa Operaciones Marítimas del Caribe, con 23.2% de rentabilidad del activo. Le siguen en su orden Coremar Ltda. (21,8%), ETEC S.A (14,6%), Electrocosta S.A. (13,1%), Cabot Colombiana S.A (11,3%) y Serterport S.A (9.6%).

Cuadro 8. Las 10 empresas más rentables

Cifras en millones de pesos

Posición		Sociedad	Activos	Utilidad	RA (%)
2002	2003				
N.I	1	Enred Comunicaciones S.A	5.726	2.421	42,3%
100	2	Proelectrica & Cia.	9.558	3.888	40,7%
87	3	Tuvinil De Colombia S.A.	19.864	4.879	24,6%
2	4	Sociedad Portuaria Regional De Cartagena S.A.	108.855	25.784	23,7%
4	5	Operaciones Marítimas Del Caribe Ltda.	5.497	1.276	23,2%
13	6	Coremar Ltda.	9.649	2.101	21,8%
7	7	Etec S.A.	8.371	1.220	14,6%
98	8	Electrocosta S.A	1.731.792	227.631	13,1%
8	9	Cabot Colombiana S.A.	65.227	7.358	11,3%
36	10	Servicios Técnicos Portuarios S.A. "SERTEPORT"	6.023	577	9,6%

Fuente : Registro Mercantil. Cámara de Comercio de Cartagena - Investigaciones Económicas

Las empresas que menos contribuyen con sus activos a generar utilidades para el año 2003, es la firma Made In Italy, quien no muestra síntomas de recuperación en su rentabilidad del activo, ya que pasó del puesto 93 al 100 en el 2003 con rentabilidad de -58.3%, al presentar pérdidas de \$ 5.819 millones. En promedio las 100 empresas más grandes de Cartagena registraron, durante el 2003, una rentabilidad del activo del 6.6%.

En firmas como Hodecol, Distribuidora Tropical de Bolívar, Home Mart y Areda Marine Fuel C.I Ltda., no fue posible aplicarles el indicador, ya que estas no reportaron utilidades para el año 2003. Asimismo firmas como Concesión Vial de Cartagena S.A, mostraron utilidades tan pequeñas respecto a sus activos totales que el porcentaje que mostró el indicador fue 0%.

En comparación con el ranking de activos, las firmas Electrocosta y Sociedad Portuaria de Cartagena, son las únicas que clasifican dentro de las 10 mejores empresas por rentabilidad de activos. De igual forma se aprecia la situación de activos y rentabilidad de este con la firma Colclinker ocupando el puesto doce en la rentabilidad de activos y sigue manteniéndose dentro del ranking de las 10 mejores por nivel de activos totales.

La rentabilidad del activo por sectores muestra índices de rentabilidad negativo para los sectores Comercio, agricultura Caza y silvicultura, explicados por las pérdidas de estos sectores en el 2003, relacionados con su alta participación de activos. Así mismo el sector suministro de electricidad, Gas y Agua, presenta recuperación respecto al 2002, ya que para el 2003 las empresas más destacada dentro del mismo, como es el caso de las firmas Electrocosta y Proelectrica, mostraron una notable recuperación en la rentabilidad de sus activos para este año, al no presentar pérdidas, además de obtener cifras superiores en el nivel de activos totales. Esta situación también ayudó a que este sector registrara el índice de rentabilidad del activo más alto dentro de los sectores, consolidando al sector como tal, en el poseedor de la más alta capacidad en su nivel de activos para generar utilidades.

Cuadro 9. Estructura empresarial de las 100 más grandes según Rentabilidad del activo

Cifras en millones de pesos

Actividad Económica	Rentabilidad Activo		2003		2002	
	2.002	2.003	Activos	Utilidad	Activos	Utilidad
Agricultura, ganadería, caza, silvicultura	2,25%	-0,97%	18.604	-180	14.509	326
Pesca	2,21%	0,92%	209.151	1.925	282.505	6.254
Industria manufactureras	3,33%	5,29%	2.741.013	144.867	2.509.596	83.613
Suministros de electricidad, gas y agua	-6,57%	11,39%	2.129.470	242.513	2.308.575	-151.587
Construcción	2,27%	0,15%	180.960	270	173.309	3.926
Comercio al por mayor y al por menor	1,84%	-0,34%	196.379	-663	149.161	2.739
Hoteles y restaurantes	1,54%	1,31%	282.182	3.692	231.563	3.566
Transporte, almacenamiento y comunicación	4,02%	6,06%	456.026	27.613	432.195	17.360
Actividades inmobiliarias, empresariales y alquiler	2,95%	2,47%	217.302	5.374	226.026	6.658
Servicios sociales y salud	6,76%	4,83%	48.512	2.344	39.919	2.700
Total	-0,38%	6,60%	6.479.599	427.755	6.367.358	-24.445

Fuente : Registro Mercantil. Cámara de Comercio de Cartagena - Investigaciones Económicas

Le siguen en su orden los sectores Transporte, almacenamiento y Comunicaciones con un 6.1% en el índice; Industria con 5.3%, Servicios sociales y de salud con 4.8%, entre otros, los cuales siguen manteniéndose con índices por debajo del 3%.

El sector menos significativo en cuanto a la rentabilidad del activo, es el de Comercio, demostrado por la alta proporción de activos (\$ 196.379 millones), frente a sus niveles bajos de utilidad (\$-633 millones), lo que genera una desventaja en la consecución de beneficios frente a otros sectores económicos.

El total de los sectores muestra en la rentabilidad de los activos una variación del 6.6%, reflejada por la alta presencia de valoración de activos totales entre los sectores, que generan en total \$ 427.755 millones en utilidad. Esta cifra denota el realce de este índice al pasar de -0.4% en el 2002, a la cifra mencionada anteriormente, indicando que en general la economía muestra alta capacidad de generar utilidades a partir de sus activos totales en comparación con el año 2002.

9. Rentabilidad del patrimonio en las 100 empresas más grandes de Cartagena

La razón entre las utilidades y el patrimonio constituyen un indicador importante en el momento de hacer un análisis de rentabilidad de las empresas. Ilustra la medida en que los socios obtienen rendimiento sobre su inversión y la proporción en que éste se refleja directamente en las ganancias de la firma.

De las 100 empresas más grandes de Cartagena, el 29% de las firmas se ubica dentro del rango en la rentabilidad del patrimonio que va del 10.1 al 55.3%, y solo una muestra un índice que sobrepasa el 100% de rentabilidad del patrimonio. Así mismo el 78% de las firmas tienen rendimientos positivos que llegan hasta 0.1%, y el 22% restante presenta valores menores o iguales a 0% en su rentabilidad. En promedio, la rentabilidad del patrimonio de las 100 empresas más grandes de la ciudad es del 4.8% aproximadamente.

Enred Comunicaciones S.A obtuvo la mayor rentabilidad, al recibir \$190 por cada 100 pesos invertidos en patrimonio, es decir, casi el doble de su patrimonio, valorado en \$1.270 millones. Electrocosta S.A con un porcentaje del 55.3% es la segunda empresa más rentable, seguida por Tuvinil de Colombia S.A con un índice del 54.8%, la cual registró utilidades por \$4.879 millones y un patrimonio valorado en \$8.908 millones. En su orden siguen empresas como la Sociedad Portuaria de Cartagena S.A, El Constructor Inversores S.A, y Serterport Ltda. Estas compañías reportaron tasas de rentabilidad del 46%, 39.7% y 38.2% respectivamente. En comparación con el ranking del nivel de activos, las empresas Electrocosta S.A y Sociedad Portuaria de Cartagena S.A, son las únicas que clasifican dentro de las 10 mejores empresas por rentabilidad del Patrimonio.

Por sectores el Suministro de electricidad, gas y agua, que pasa del -18.2% en el 2002 al un sobresaliente 42.5% en el 2003, demostrado por el buen balance en materia de Patrimonio y utilidad que demuestra el sector como tal. Sin embargo, es de anotar que el 50% de empresas del sector que se encuentran clasificadas dentro de las 100 más grandes presentan índices de rentabilidad del patrimonio negativo, interpretados por las pérdidas en patrimonios por segundo año consecutivo de la empresa Proeléctrica S.A, y en utilidades de las empresas Termocandelaria S.C.A y Telecartagena

S.A. Igual comportamiento registran los sectores Comercio, Agricultura caza y silvicultura, quienes presentan los peores resultados financieros con rentabilidades negativas con -0.8% y -1.4% respectivamente.

Cuadro 10. Estructura empresarial de las 100 más grandes según Rentabilidad del patrimonio

Cifras en millones de pesos

Actividad Económica	Rentabilidad patrimonio		2003		2002	
	2002	2003	Patrimonio	Utilidad	Patrimonio	Utilidad
Agricultura, ganadería, caza, silvicultura	4,08%	-1,42%	12.737	-180	8.000	326
Pesca	4,95%	1,82%	105.569	1.925	126.284	6.254
Industria manufactureras	6,73%	9,99%	1.450.402	144.867	1.241.897	83.613
Suministros de electricidad, gas y agua	-18,20%	42,49%	570.766	242.513	833.105	-151.587
Construcción	5,43%	0,00%	9.096.384	270	72.296	3.926
Comercio al por mayor y al por menor	4,55%	-0,81%	82.252	-663	60.215	2.739
Hoteles y restaurantes	2,79%	2,36%	156.481	3.692	127.598	3.566
Transporte, almacenamiento y comunicación	6,10%	9,42%	292.994	27.613	284.723	17.360
Actividades inmobiliarias, empresariales y alquiler	4,62%	3,79%	141.935	5.374	144.157	6.658
Servicios sociales y salud	13,36%	9,26%	25.320	2.344	20.208	2.700
Total	-0,84%	3,58%	11.934.841	427.755	2.918.483	-

Fuente : Registro Mercantil. Cámara de Comercio de Cartagena - Investigaciones Económicas

La Industria manufacturera fue le segundo con resultados positivos con un 9.9% de margen de rentabilidad, le siguen Transporte, almacenamiento y comunicaciones con 9.4% ; Servicios sociales y salud 9.3% , entre otros que no superan el 4.0% de rentabilidad del patrimonio.

El sector que menos aporta al indicador es el de Construcción con el 0.003% demostrado por el comportamiento atípico presentado en el patrimonio del sector, al ser de \$ 9.096.384 millones, de los cuales la empresa Edurbe S.A aporta el 99.4% .

10. Las empresas más empleadoras de Cartagena

En el 2003 Cartagena acumuló la segunda tasa de desempleo más baja de los últimos cuatro años, según el DANE, el porcentaje de la fuerza laboral que buscó trabajo y no lo encontró llegó al $14,2\%$ entre octubre y diciembre. Esta reducción indica la reactivación de la economía local cimentada en la recuperación de la inversión empresarial, la construcción y el comercio exterior, así como en la expansión de las actividades turísticas y manufacturera³, por tanto tienen a reflejarse con mayor claridad en el sector empresarial. En este sentido las 100 empresas más grandes de Cartagena, en el 2003 evidencian una notable recuperación en el indicador de empleo, ya que sale de la senda negativa que traía su variación en los últimos tres años.

Las 100 empresas más grandes de Cartagena, emplearon en el 2003 a 13.047 personas, mientras que en el año 2002 ocuparon 10.624 personas, un crecimiento del 22.8% en el empleo total, resultado positivo luego del balance del 2002 (-3.4%) en el cual se perdieron 375 puestos de trabajo.

A nivel sectorial la absorción de empleo tienen un balance positivamente para la mayoría de las actividades, excepto en el Pesca, actividad que perdió 485 puestos de trabajo con respecto al 2002.

³ Cuadernos de coyuntura social Cartagena de indias. Indicadores sociales de Cartagena. Segundo Semestre 2003. Cartagena, Junio de 2004.

La empresa que más empleo generó en el 2003 fue C.I Océanos S.A, con 1.550 personas ocupadas, a diferencia del año 2002 en el que solo mostró una cifra de 954 personas ocupadas. Esta firma sigue manteniéndose en el ranking ya que en el 2002 fue el segundo puesto. La segunda más empleadora es Electrocosta S.A, quien ocupó el primer puesto en el 2002, para el 2003 ocupa 1.105 personas un 4% por encima de lo registrado en el año anterior, que.

Siguen en su orden las empresas Vigilantes Marítima Comercial con 720 personas ocupadas, Aguas de Cartagena S.A con un crecimiento del 59% de su personal ocupado registró 429 puestos de trabajo en el 2003; Petco S.A, con 385 personas y Conclinker, C.I Antillana e Indupollo, con 360 empleados cada una. Las firmas Editora del Mar S.A y Sociedad Portuaria de Cartagena, a pesar de no mostrar variaciones, ocupan el puesto nueve y diez respectivamente.

En general las 100 empresas mostraron una notable recuperación respecto a los últimos tres años en los cuales presentó una tendencia a la baja. La apreciable variación es influenciada por la notable reactivación económica de Cartagena para este año en sus diferentes sectores.

El sector industrial es el que más aporta al empleo total en la ciudad de Cartagena. Este sector registra una participación de 25.3%, proporcionando empleo a 3.306 personas en el año 2003. El segundo sector con mayor participación es Suministro de electricidad, gas y agua con un 15.5%, seguido por Pesca con 14.5% de participación, sin embargo este último fue el único que presentó variación negativa en el empleo, al reducir de 2.382 empleados en el 2002 a 1.897 en el 2003, una variación del -20.4%. La mayoría muestran variaciones positivas, muy altas, los que es consecuente con la disminución del desempleo en la ciudad.

Cuadro 11. Estructura empresarial de las 100 más grandes según empleo

Cifras en millones de pesos

Actividad Económica	2002		2003		Variación 2002 - 2003
	Empleados	Part.	Empleados	Part.	
Agricultura, ganadería, caza, silvicultura	9	0,1%	9	0,1%	0,0%
Pesca	2.382	22,4%	1.897	14,5%	-20,4%
Industria manufactureras	2.983	28,1%	3.306	25,3%	10,8%
Suministros de electricidad, gas y agua	1.793	16,9%	2.019	15,5%	12,6%
Construcción	124	1,2%	565	4,3%	355,6%
Comercio al por mayor y al por menor	848	8,0%	1.427	10,9%	68,3%
Hoteles y restaurantes	798	7,5%	952	7,3%	19,3%
Transporte, almacenamiento y comunicación	905	8,5%	1.176	9,0%	29,9%
Actividades inmobiliarias, empresariales y alquiler	532	5,0%	1.123	8,6%	111,1%
Servicios sociales y salud	250	2,4%	573	4,4%	129,2%
Total	10.624	100,0%	13.047	100,0%	22,8%

Fuente : Registro Mercantil. Cámara de Comercio de Cartagena - Investigaciones Económicas

El sector Agricultura, caza y silvicultura, sigue siendo el sector que menos aporta a la participación del empleo total, además de ser el sector que menos variación tuvo en el año de análisis, ya que mantuvo su nivel de personal ocupado respecto al año 2002.

El empleo sigue concentrándose en pocos sectores los cuales siguen siendo a excepción del sector Comercio (10.9% del empleo total), los mismos presentados en el año 2002, es decir, los sectores Industria, Suministro de electricidad, Gas y Agua y Pesca, siguen manteniéndose con participaciones de 25.3%, 15.5% y 14.5% en el nivel de personal total

Cuadro 12. Empleados promedios por empresa según actividad económica

Actividad económica	Empresas	Empleo 2003	Empleo promedio
Agricultura caza y silvicultura	1	9	9
Pesca	6	1.897	316
Industria	27	3.306	122
Suministro de electricidad, gas y agua	6	2.019	337
Construcción	9	565	63
Comercio	20	1.427	71
Hoteles y restaurantes	6	952	159
Transporte almacenamiento y comunicaciones	9	1.176	131
Actividades inmobiliarias y de alquiler	11	1.123	102
Servicios sociales y salud	5	573	115
Total	100	13.047	130

Fuente : Registro Mercantil. Cámara de Comercio de Cartagena - Investigaciones Económicas

El análisis de empleados por cada empresa en el sector, indica que el sector que en promedio vincula mas empleados por cada empresa vinculada en este es el de Suministro de Energía eléctrica, gas y Agua con 337 empleados por empresa registrada en este sector, le siguen los sectores Pesca con 316 y Hoteles y restaurantes con 159 empleados por cada empresa de dichos sectores. En el siguiente cuadro se puede apreciar la relación empleado por empresa del sector a que corresponde.

11. Tendencias de los activos de las 10 empresas más grandes de Cartagena 1993-2003.

En esta edición especial, se hace un análisis del comportamiento que han tenido los indicadores financieros de las principales empresas de la ciudad en los últimos años, analizadas en los documentos de las 100 empresas más grandes de Cartagena que se han realizado en los últimos años para la ciudad. Por falta de secuencia y registros de los documentos a lo largo de los años, la serie es analizada de 1993 hasta el 2003.

Cuadro 13. Las 10 Empresas Más Grandes de Cartagena 1993-2003

P	1993	1994	1997	1998	1999	2000	2001	2002	2003
1	Colclinker	Colclinker	Celcaribe	Electrocosta	Electrocosta	Electrocosta	Electrocosta	Electrocosta	Electrocosta
2	Propilco	Petco	Colclinker	Celcaribe	Celcaribe	Celcaribe	Propilco	Propilco	Propilco
3	Petco	Electribol	Petco	Colclinker	Petco	Petco	Petco	Petco	Colclinker
4	Electribol	Propilco	Electribol	Petco	Colclinker	Colclinker	Colclinker	Colclinker	Petco
5	Abocol	Telecartagena	Propilco	Electribol	Electribol	Propilco	Biofilm	Biofilm	Biofilm
6	Vikingos	Abocol	Telecartagena	Propilco	Propilco	Abocol	Abocol	Telecartagena	Telecartagena
7	Biofilm	Biofilm	Abocol	Abocol	Abocol	Telecartagena	Telecartagena	Abocol	Abocol
8	Amoniacos del Caribe	Amoniacos del Caribe	Vikingos	Telecartagena	Telecartagena	Biofilm	Aguas de cartagena	Surtigas	Surtigas
9	Atunes de Colombia	Vikingos	Biofilm	Vikingos	Biofilm	Equipos y Carga Ltda.	C.I. Océanos	Lamitech	Lamitech
10	Polymer	Atunes de Colombia	Cia. Hotelera Cartagena de Indias	Biofilm	Muelles El Bosque	Vikingos	Surtigas	Dexton	C.I.Oceanos

Fuente : Documentos 100 Empresas Más Grandes De Cartagena. Cámara de Comercio de Cartagena

El estudio recoge las estadísticas en materia de activos, que se han registrado por estas empresas en los años de análisis. Se incluye, además, la relación de crecimientos porcentuales en esta misma variable, así como los valores a precios constantes del año 2003. El estudio empresarial a precios constantes resulta importante ya que con este se mira el efecto que han tenido los valores reales de las variables, es decir, sin tener en cuenta el incremento inflacionario que se aplica en términos corrientes.

Resulta un poco impredecible decir que empresas han sido las mejores en Cartagena para los años de análisis, ya que en el período, algunas han salido del ranking por motivos estructurales, así como otras han ingresado y se han mantenido como las empresas más importantes de la ciudad. Tales son los casos de las firmas Electribol, Celcaribe, Vikingos, Atunes de Colombia, Polymer y Amoniacos del Caribe, que por factores de reestructuración, eficiencia, absorción de la competencia y privatización, han desaparecido del ranking de las 100 empresas más grandes de Cartagena. Así mismo, firmas como Electrocosta, Lamitech, C.I Oceanos, Surtigas y Sociedad Portuaria Regional Cartagena, empiezan a perfilarse en los últimos años como las más grandes empresas de la ciudad. Así mismo vale la pena resaltar aquellas empresas que en los últimos 10 años (1993-2003)⁴, se han mantenido dentro del ranking, como Son Colclinker, Propilco, Petco, Abocol y Biofilm, empresas que realmente hacen del sector industrial, el más importante sector de Cartagena.

⁴ Con base en los estudios realizados se han encontrado documentos en los años 1993,1994 y la serie comprendida desde 1997-2003; para realizar el análisis real se tomo como base los deflatores del año 2003.