

Noviembre de 2007



Comité Directivo

Guillermo Ramírez

Presidente Junta Directiva

Silvana Giaimo Chávez

Presidente Ejecutiva

Jhonny Pacheco Mejía

Director de Desarrollo Empresarial

Equipo Investigador

Luis Fernando López Pineda

Jefe de Investigaciones Económicas

lopez@cccartagena.org.co

José Alfonso Sáenz Zapata

Investigador Económico

jsaenz@cccartagena.org.co

• Movimiento empresarial

Movimiento de sociedades e Inversión Neta de Capitales en los municipios de la Jurisdicción* de la CCC, Acumulado a noviembre de 2007

Tamaño	Constituciones		Reformas		Liquidaciones		Inversión Neta de Capitales (M\$)
	Empresas	Capital	Número	Capital	Empresas	Capital	
Micro	1.215	17.147,1	102	7.848,4	179	2.573,3	22.422,3
Pequeña	38	14.097,7	63	7.965,1	12	2.390,3	19.672,4
Mediana	3	6.226,2	19	16.881,5	2	68,1	23.039,7
Grande	-	-	12	21.427,4	-	-	21.427,4
Total	1.256	37.471,0	196	54.122,4	193	5.031,6	86.561,7

Fuentes: Registro Mercantil CCC, Cálculos Investigaciones Económicas. * Incluye Cartagena, Capital en millones de \$

Movimiento de sociedades e Inversión Neta de Capitales en los municipios de la Jurisdicción* de la CCC, Noviembre 2007

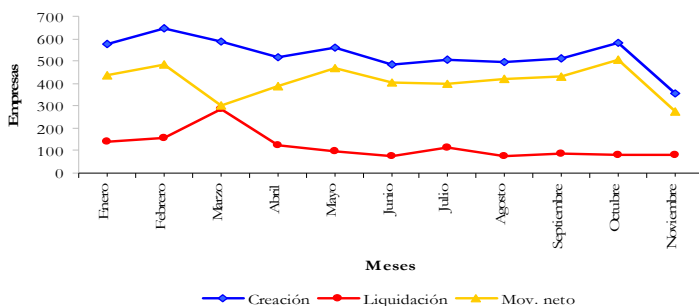
Tamaño	Constituciones		Reformas		Liquidaciones		Inversión Neta de Capitales (M\$)
	Empresas	Capital	Número	Capital	Empresas	Capital	
Micro	73	988,8	10	461,0	16	157,8	1.292,0
Pequeña	2	601,0	5	1.356,0	1	20,0	1.936,0
Mediana	-	-	1	315,0	1	53,1	262,0
Grande	-	-	1	2.134,2	-	-	2.134,2
Total	75	1.588,8	17	4.266,2	18	230,9	5.624,2

Movimiento empresarial tipo persona natural en los municipios de la Jurisdicción* de la CCC

Trámite	Periodo	Ene -Nov 2007
Matrícula	Empresas	4.567
	Activos M\$	10.124,52
Cancelación	Empresas	1.118
	Activos M\$	7.275,74

Trámite	Periodo	Nov de 2007
Matrícula	Empresas	278
	Activos M\$	609,26
Cancelación	Empresas	63
	Activos M\$	498,70

Movimiento empresarial en los municipios de la Jurisdicción* de la CCC, 2007



Fuentes: Registro Mercantil CCC, Cálculos Investigaciones Económicas. * Incluye Cartagena, Activos y Capital en

• Estructura empresarial

Comerciantes principales matriculados y renovados en los municipios de la jurisdicción*. Acumulado a Noviembre

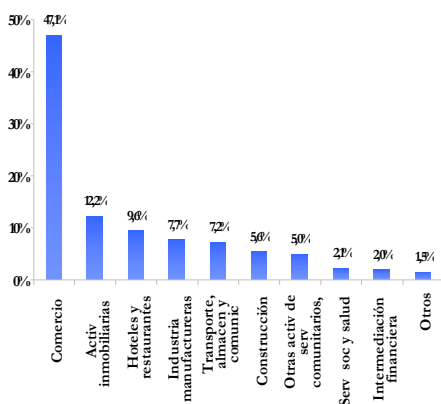
Tamaños	Jurisdicción		Cartagena		Variación %	
	2006	2007	2006	2007	Jurisdicción	Cartagena
Micro	15.758	17.663	14.079	15.780	12,09%	12,08%
Pequeña	1.058	1.100	1.025	1.069	3,97%	4,29%
Mediana	259	274	256	271	5,79%	5,86%
Grande	84	92	84	91	9,52%	8,33%
Total	17.159	19.129	15.444	17.211	11,48%	11,44%

Sucursales y agencias matriculadas y renovadas en los municipios de la jurisdicción*. Acumulado a Noviembre

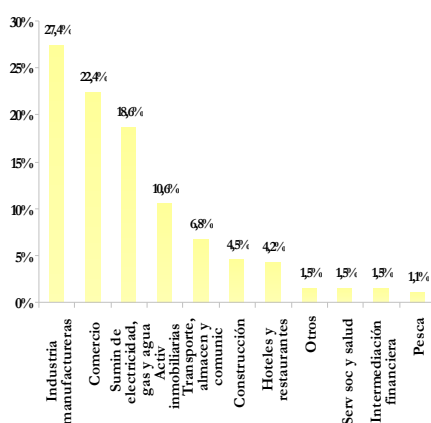
Tamaños	Jurisdicción		Cartagena		Variación %	
	2006	2007	2006	2007	Jurisdicción	Cartagena
Micro	1.012	1.081	981	1.040	6,8%	6,0%
Pequeña	190	199	181	191	4,7%	5,5%
Mediana	89	93	81	86	4,5%	6,2%
Grande	45	38	44	37	-15,6%	-15,9%
Total	1.336	1.411	1.287	1.354	5,6%	5,2%

Comerciantes principales de la jurisdicción según actividades económicas. Acumulado a Noviembre

A) Empresas



B) Activos



Fuente: Registro Mercantil CCC, Cálculos Investigaciones Económicas. * Incluye Cartagena

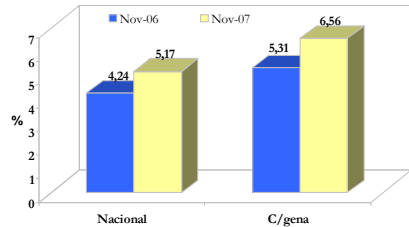
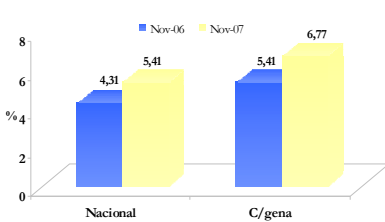
El movimiento empresarial acumulado a noviembre de 2007 registró una inversión neta de capitales de \$86.6561,7 millones, dentro de este el 62,52% corresponde a las empresas reformadas con un capital de \$54.122,4 millones, mientras que el 43,29% corresponde a las empresas constituidas con \$37.471,0 millones, de otra parte la inversión neta correspondiente al mes de noviembre fue de 5.624 millones, con un capital constituido de 1.588 millones mediante 75 empresas creadas durante ese mes, el capital reformado fue de 54.122,4 millones.

Dentro de los municipios de la jurisdicción de la Cámara de Comercio de Cartagena se crearon 5.823 y se liquidaron 1.311 empresas, con un movimiento neto de 4.512 empresas, del total de empresas creadas el 78,43% fueron persona natural mientras que 21,57% fueron sociedades.

Respecto a la estructura empresarial se han matriculado y renovado 19.129 comerciantes registrando un incremento de 11,48% con respecto al año anterior cuando solo lo hicieron 17.159 comerciantes; de igual manera las sucursales y agencias en la jurisdicción se incrementaron en 5,6% pasando de 1.336 a 1.411 sucursales renovadas y matriculadas. Dentro del número de comerciantes principales el sector que presentó el mayor número de empresas fue comercio al por mayor al por menor con un 47,1%, mientras que el mayor número de activos lo registro el sector industria con 27,4%.

• Precios

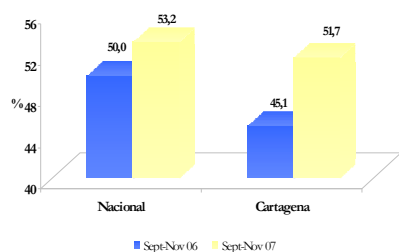
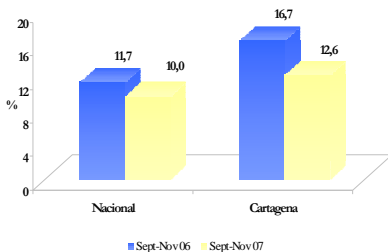
Inflación nacional y en Cartagena, noviembre de 2006 y 2007



Fuente: Dane

• Mercado laboral

Tasa de desempleo y ocupación en Cartagena y Colombia, Trimestre Septiembre a Noviembre



Fuente: Dane

La inflación sigue presentando incrementos tanto a nivel nacional como a nivel local, para el mes de noviembre la variación 12 meses fue de 6,77%, esto implica un aumento de 1,4% en la tasa respecto al mismo periodo de 2006, por su parte la variación del mes fue de 0,22, esta fue muy parecida a la presentada en el mismo periodo del 2006 la cual fue de 0,21. A nivel nacional la tasa fue de 5,41% (variación 12 meses), mientras que la variación del mes estuvo en 0,47 la cual tuvo un incremento del 51% frente al valor presentado en igual periodo del 2006 el cual se situó en 0,24. De acuerdo a la tasa de desempleo esta se ubicó en 12,6%, menor a la registrada durante el trimestre de sept- nov del año anterior; la tasa de desempleo nacional se ubicó en 10%, por tanto Cartagena sigue por encima del total nacional; y la tasa de ocupación sigue creciendo tanto a nivel nacional como local, para este trimestre se ubicó en 51,7% en Cartagena, mientras que a nivel nacional fue de 53,2%.

Para mayor información consulte nuestras publicaciones en:

<http://www.ccartagena.org.co/economica/investigaciones.htm>

<http://www.ccartagena.org.co/economica/publicaciones.htm>

Edificio Cámara de Comercio de Cartagena, Calle Santa Teresa No. 32-41 A.A. 16

Tel: 6501111, 6501110 ext. 508