

Septiembre de 2007



Comité directivo

Guillermo Ramírez

Presidente Junta Directiva

Silvana Giaimo Chávez

Presidente Ejecutiva

Jhonny Pacheco Mejía

Director de Desarrollo Empresarial

Equipo Investigador

Luís Fernando López Pineda

Jefe de Investigaciones Económicas

llopez@cccartagena.org.co

José Alfonso Sáenz Zapata

Investigador Económico

jsaenz@cccartagena.org.co

• Movimiento empresarial

Movimiento de sociedades e Inversión Neta de Capitales en los municipios de la Jurisdicción* de la CCC, Acumulado a septiembre de 2007

Tamaño	Constituciones		Reformas		Liquidaciones		Inversión Neta de Capitales (M\$)
	Empresas	Capital	Número	Capital	Empresas	Capital	
Micro	1.001	14.649,4	82	6.869,8	148	2.322,4	19.196,8
Pequeña	30	12.183,7	49	5.804,1	10	1.370,3	16.617,5
Mediana	3	6.226,2	17	16.316,5	1	15,0	22.527,8
Grande	0	-	10	19.275,1	-	-	19.275,1
Total	1.034	33.059,3	158	48.265,6	159	3.707,7	77.617,2

Fuentes: Registro Mercantil CCC, Cálculos Investigaciones Económicas. * Incluye Cartagena, Capital en millones de \$

Movimiento de sociedades e Inversión Neta de Capitales en los municipios de la Jurisdicción* de la CCC, Septiembre de 2007

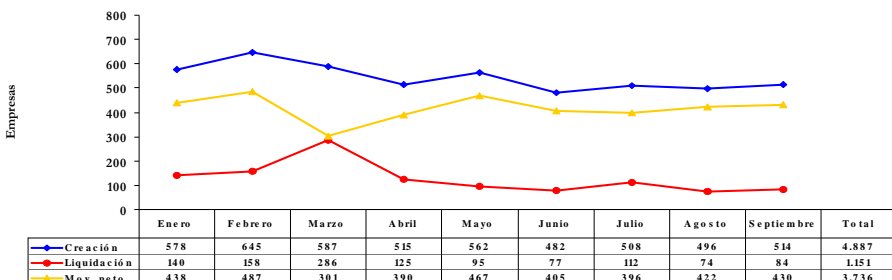
Tamaño	Constituciones		Reformas		Liquidaciones		Inversión Neta de Capitales (M\$)
	Empresas	Capital	Número	Capital	Empresas	Capital	
Micro	97	1.787,6	7	333,5	13	346,0	1.775,1
Pequeña	4	1.416,0	7	904,0	1	3,0	2.317,0
Mediana	1	1.226,2	2	93,6	-	0,0	1.319,8
Grande	-	0,0	1	564,9	-	-	564,9
Total	102	4.429,9	17	1.896,0	14	349,0	5.976,8

Movimiento empresarial tipo persona natural en los municipios de la Jurisdicción* de la CCC

Trámite	Periodo	Enc-Sept 2007
Matriculación	Empresas	3.853
	Activos M\$	8.505,01
Cancelación	Empresas	992
	Activos M\$	6.022,50

Trámite	Periodo	Septiembre de 2007
Matriculación	Empresas	412
	Activos M\$	568,15
Cancelación	Empresas	70
	Activos M\$	579,93

Movimiento empresarial en los municipios de la Jurisdicción* de la CCC, 2007



Fuentes: Registro Mercantil CCC, Cálculos Investigaciones Económicas. * Incluye Cartagena, Activos y Capital en millones de \$

• Estructura empresarial

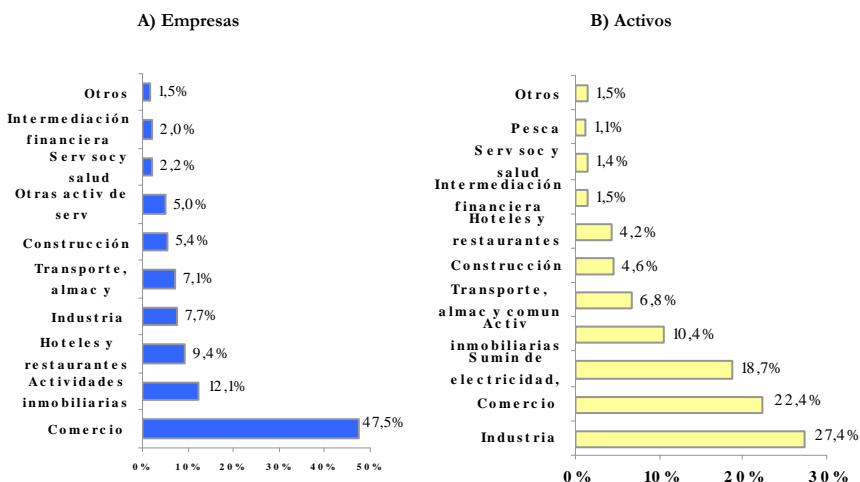
Comerciantes principales matriculados y renovados en los municipios de la jurisdicción*. Acumulado a Septiembre

Tamaños	Jurisdicción		Cartagena		Variación %	
	2006	2007	2006	2007	Jurisdicción	Cartagena
Micro	14.444	16.181	12.939	14.476	12,0%	11,9%
Pequeña	1.028	1.063	999	1.033	3,4%	3,4%
Mediana	255	272	252	269	6,7%	6,7%
Grande	84	92	84	91	9,5%	8,3%
Total	15.811	17.608	14.274	15.869	11,4%	11,2%

Sucursales y agencias matriculadas y renovadas en los municipios de la jurisdicción*. Acumulado a Septiembre

Tamaños	Jurisdicción		Cartagena		Variación %	
	2006	2007	2006	2007	Jurisdicción	Cartagena
Micro	926	1.021	903	980	10,3%	8,5%
Pequeña	185	197	176	189	6,5%	7,4%
Mediana	88	93	80	86	5,7%	7,5%
Grande	45	38	44	37	-15,6%	-15,9%
Total	1.244	1.349	1.203	1.292	8,4%	7,4%

Comerciantes principales de la jurisdicción según actividades económicas. Acumulado a Septiembre



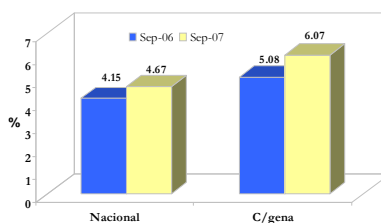
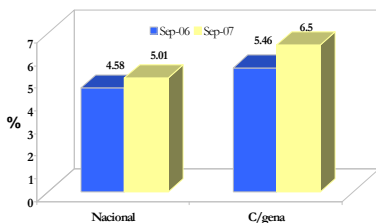
Fuente: Registro Mercantil CCC, Cálculos Investigaciones Económicas. * Incluye Cartagena

Durante el mes de Septiembre se crearon 4.887 empresas y se liquidaron 1.151 con un movimiento neto de 3.736 firmas. La inversión neta de capitales ascendió a \$77.617,2 millones en lo corrido del año. El 78,9 de las sociedades constituidas son personas naturales y el 21,2% personas jurídicas. Mientras que el 86,2% de las sociedades liquidadas corresponde a personas naturales.

Para el tercer trimestre la inversión neta de capitales ascendió a \$15.682,0 millones, en relación al trimestre anterior hubo una disminución de 63,58%. Por otro lado se matricularon y renovaron 17.608 comerciantes, un 11,4% más que el mismo período del año anterior. Del mismo modo se matricularon y renovaron 1.349 sucursales y agencias lo que representa un aumento de 8,4% respecto al mismo periodo de 2006, cuando estos fueron de 1.244. Dentro de los comerciantes principales matriculados y renovados el mayor número de empresas se concentran en el sector comercio (47,5%), actividades inmobiliarias (12,1%) y hoteles y restaurantes (9,4%), de los cuales el 91,9% de estos se concentro en la microempresa; mientras que el mayor nivel de activos se presentó en el sector de la industria (27,4%), comercio (22,4%) y servicios públicos (18,7%).

• Precios

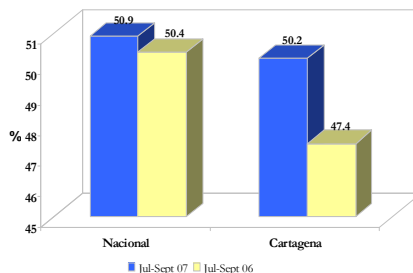
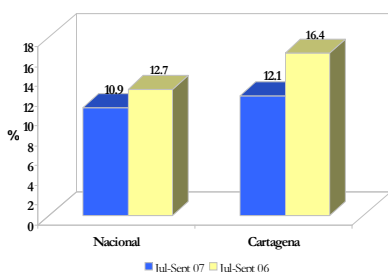
Inflación nacional y en Cartagena, septiembre de 2006 y 2007



Fuente: Dane

• Mercado laboral

Tasa de desempleo y ocupación en Cartagena y Colombia, Trimestre Julio a Septiembre



Fuente: Dane

La inflación en Cartagena aumentó en 1,04 puntos porcentuales con respecto al año anterior (variación a 12 meses), pasando de 5,46% en 2006 a 6,5% en 2007, este incremento fue mayor al promedio nacional el cual paso de 4,58% (2006) a 5,01% (2007). Respecto al mercado laboral en Cartagena la tasa de desocupación paso de 16,4% a 12,1% durante el trimestre de julio a septiembre, a nivel nacional esta se ubico en 10,9%; mientras que la tasa de ocupación para Cartagena paso de 47,4% a 50,2%, a nivel nacional se ubico la tasa de ocupación en 50,9% para este período.

Para mayor información consulte nuestras publicaciones en:

<http://www.ccartagena.org.co/economica/investigaciones.htm>

<http://www.ccartagena.org.co/economica/publicaciones.htm>

Edificio Cámara de Comercio de Cartagena, Calle Santa Teresa No. 32-41 A.A. 16

Tel: 6501111, 6501110 ext. 508