

Inversión empresarial en Cartagena y los municipios del norte de Bolívar, 2010



**Centro de Estudios para el Desarrollo y la Competitividad
CEDEC**

**Clasificación JEL: R00, R11, O10
ISSN: 2145-2873**

Cartagena de Indias D. T. y C., febrero de 2011

Inversión empresarial en Cartagena y los municipios del norte de Bolívar, 2010*

Comité directivo

Rolando Bechara Castilla

Presidente Junta Directiva

Piedad Rojas Román

Presidente Ejecutiva

Luis Fernando López Pineda

Director CEDEC

Equipo de investigación

Patricia de Jesús Villadiego Paternina

José Alfonso Sáenz Zapata

Investigadores

Vanessa Angulo Carvajal

Asistente de investigación



Cartagena de Indias DT y C., marzo de 2011

* Publicación semestral del Centro de Estudios para el Desarrollo y la Competitividad – CEDEC – de la Cámara de Comercio de Cartagena.

Resumen

En el presente estudio analiza el comportamiento de las inversiones efectuadas durante 2010 por las empresas ubicadas en Cartagena y los municipios del norte de Bolívar. Para tal fin se aplica una medición que tiene en cuenta el capital que constituyen las sociedades cuando se crean, el capital que resulta de las reformas y por último el capital que se liquida cuando las sociedades dejan de operar. Así, la inversión neta de capitales (INK), es el resultado de adicionar al capital constituido, el capital objeto de reformas, al tiempo que se resta el capital liquidado. Los resultados de la INK en 2010 estuvieron acorde con el proceso de consolidación de la recuperación de la economía local; de esta manera la INK en ese año aumentó 3,8% frente a 2009, después de haber experimentado una contracción de 42% en 2009 (año en que la crisis económica comenzó a hacer sentir sus efectos en la economía local) con relación a 2008. Las inversiones empresariales fueron generadas en su mayor parte por las PYMES, las cuales aportaron un poco más de la mitad de la INK. En tanto que los sectores más dinámicos en inversiones fueron: hoteles y restaurantes, construcción y suministros de electricidad, gas y agua. Por otro lado, el crecimiento de la INK en 2010 es explicado en buena medida por la dinámica experimentada en el capital que se constituyó, el cual amentó en 34%.

Clasificación JEL: R00, R11, O10
ISSN: 2145-2873

Tabla de Contenido

<i>1. Tejido empresarial en Cartagena y los municipios de la Jurisdicción de la Cámara de Comercio de Cartagena.....</i>	<i>9</i>
<i>1.1 Estructura Empresarial según actividad económica.....</i>	<i>9</i>
<i>1.2 Estructura empresarial por municipios.....</i>	<i>10</i>
<i>1.3 Estructura empresarial por organización.....</i>	<i>11</i>
<i>2. Dinámica Empresarial.....</i>	<i>11</i>
<i>2.1 Movimiento neto empresarial.....</i>	<i>11</i>
<i>2.2 Inversión neta de capitales (INK).....</i>	<i>13</i>
<i>2.2.1 INK y Tamaño empresarial.....</i>	<i>14</i>
<i>2.2.2 Inversión empresarial según actividades económicas.....</i>	<i>15</i>
<i>2.2.3 Inversión empresarial por tipo de sociedad.....</i>	<i>16</i>
<i>2.2.4 Constituciones.....</i>	<i>17</i>
<i>2.2.5 Reforma de capitales.....</i>	<i>20</i>
<i>2.2.6 Liquidación de capitales.....</i>	<i>21</i>
<i>3. Duración de las empresas en el mercado.....</i>	<i>22</i>

Lista de Gráficos

Gráfico 1. Distribución empresarial por tamaño de empresas según monto de activos (Comerciantes principales)*	9
Gráfico 2. Número de empresas y monto de activos por municipios (comerciantes principales), 2010.	10
Gráfico 3. Movimiento empresarial neto en los municipios de la jurisdicción de la cámara de comercio de Cartagena, 2007 – 2010	12
Gráfico 4. Movimiento empresarial según tipo de comerciantes en los municipios de la jurisdicción de la cámara de comercio de Cartagena, 2007 – 2010	12
Gráfico 5. Inversión Neta de Capitales en los municipios de la jurisdicción de la Cámara de comercio de Cartagena, 2007-2010*	13
Gráfico 6. Inversión Neta de Capitales en los municipios de la jurisdicción de la Cámara de Comercio de Cartagena, 2010.....	14
Gráfico 7. Inversión Neta de Capitales en los municipios de la jurisdicción de la Cámara de Comercio de Cartagena por tamaño de empresas 2007-2010*.....	15
Gráfico 8. Inversión Neta de Capitales en los municipios de la jurisdicción de la Cámara de Comercio de Cartagena por actividad económica, 2010*	16
Gráfico 9. Inversión Neta de Capitales en los municipios de la jurisdicción de la Cámara de Comercio de Cartagena por tipo de organización, 2010*	17
Gráfico 10. Capital reformado en los municipios de la jurisdicción de la Cámara de Comercio de Cartagena, por tamaño de empresa, 2010*.....	20
Gráfico 11. Número de empresas cerradas que iniciaron sus actividades en el año 2005.....	23
Gráfico 12. Edad de las empresas liquidadas en 2010.....	24

Lista de Cuadros

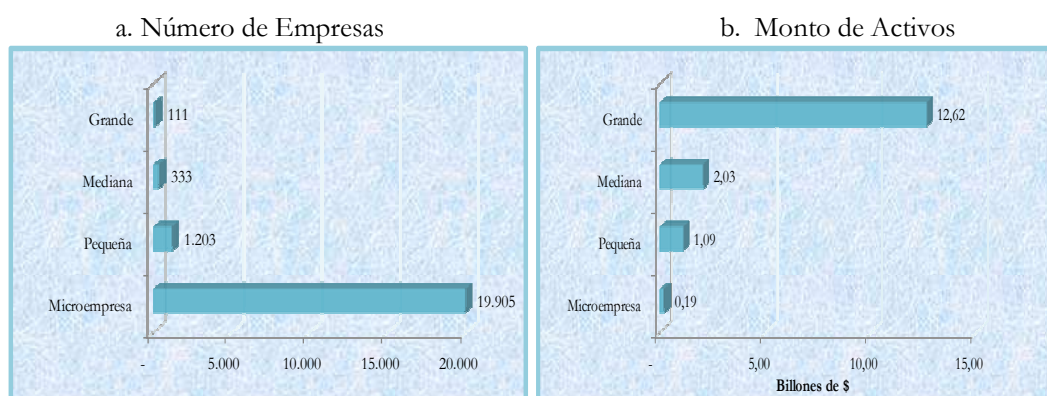
Cuadro 1. Estructura empresarial de comerciantes principales según actividad económica, 2010.....	10
Cuadro 2. Estructura empresarial según organización jurídica (comerciantes principales), 2010.....	11
Cuadro 3. Creación de empresas en los municipios de la Cámara de Comercio de Cartagena por tamaño, 2010*	17
Cuadro 4. Creación de empresas en los municipios de la Cámara de Comercio de Cartagena por actividad económica y por municipio, 2010*	19
Cuadro 5. Capital reformado en los municipios de la jurisdicción de la Cámara de Comercio de Cartagena, por actividades económicas, 2010*	21
Cuadro 6. Capital liquidado en los municipios de la jurisdicción de la Cámara de Comercio de Cartagena, por tamaño de empresa, 2010*.....	21
Cuadro 7. Capital liquidado en los municipios de la jurisdicción de la Cámara de Comercio de Cartagena, por actividad económica, 2010*	22

1. Tejido empresarial en Cartagena y los municipios de la Jurisdicción de la Cámara de Comercio de Cartagena.

El 2010 vino acompañado de una notable recuperación económica tanto a nivel nacional como local; recuperación que se vio reflejada entre otras cosas en la dinámica empresarial. En Cartagena y los demás municipios de la jurisdicción de la Cámara de Comercio de Cartagena (CCC), hubo un incremento en el número de unidades económicas con registro mercantil vigente ante la CCC, pasando de 21.050 empresas en 2009 a 21.552 en 2010, es decir, estas crecieron un 2,4%. En relación al monto de activos hubo un incremento del 5,8% frente a 2009, pasando de \$15,060 billones a \$15,946 billones.

La estructura empresarial en los municipios de la jurisdicción mantiene un comportamiento similar al de los años anteriores, del total de empresas registradas el 25,7% (5.543 empresas) eran sociedades y el 74,3% (16.009 empresas) restante corresponde a empresas inscritas como persona natural. Teniendo en cuenta el tamaño de las empresas, las microempresas son quienes más concentran unidades económicas con el 92,4%, seguida de las pymes con el 7,1% y las empresas grandes con el 0,5%. Al igual que en 2009 son las empresas grandes las que más concentran activos, (79,21% de total de activos), le siguen las pymes (19,57%) y las microempresas (1,22%).

Gráfico 1. Distribución empresarial por tamaño de empresas según monto de activos (Comerciantes principales)*



Fuente: Cálculos del CEDEC con base en Registro Mercantil – Cámara de Comercio de Cartagena.

* Empresas domiciliadas en los municipios de la jurisdicción

1.1 Estructura Empresarial según actividad económica

El sector industrial se constituye como el sector que concentra la mayor participación en los activos totales (46,84%), con tan solo el 7,34% de las unidades económicas, además en este sector se ubica cerca de una quinta parte de las empresas grandes (27 empresas). Otros sectores con un nivel de activos importantes son el sector de actividades inmobiliarias con 10,32%, seguido por comercio (9,64%), y transporte (9,50%).

El sector que agrupó el mayor número de unidades económicas fue el sector comercio con un total de 10.563 empresas, es decir, el 49,01% del total de unidades económicas, le siguen las actividades inmobiliarias con el 12,87% y hoteles y restaurantes con 10,62%. Las microempresas y las pymes se agruparon en su mayoría en el sector comercio, mientras que las empresas grandes como se mencionó anteriormente, lo hicieron en la industria manufacturera.

Cuadro 1. Estructura empresarial de comerciantes principales según actividad económica, 2010.

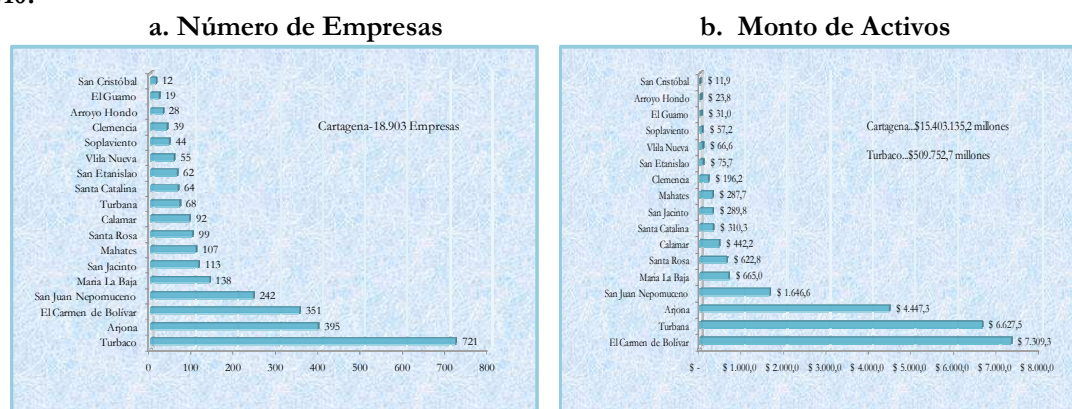
Actividad	Empresas	Activos (Billones de \$)
Actividades inmobiliarias, empresariales y alquiler	2.773	1,65
Admón. pública y defensa, Seguridad social	12	0,08
Agricultura, ganadería, caza y silvicultura	125	0,11
Comercio al por mayor y al por menor	10.563	1,54
Construcción	1.101	1,08
Educación	77	0,01
Extracción de minas y canteras	32	0,01
Hogares privados con servicio domestico	9	0,00
Hoteles y restaurantes	2.289	0,92
Industria manufacturera	1.582	7,46
Intermediación financiera	347	0,22
Otras actividades de servicios comunitarios, sociales y personales	981	0,08
Pesca	25	0,21
Servicios sociales y salud	392	0,25
Sin Clasificar	4	0,00
Suministro de electricidad, gas y agua	28	0,81
Transporte, almacenamiento y comunicación	1.212	1,51
Total	21.552	15,94

Fuente: Cálculos del CEDEC con base en Registro Mercantil – Cámara de Comercio de Cartagena.

1.2 Estructura empresarial por municipios.

Del total de municipios de la jurisdicción, Cartagena concentró el mayor número de unidades económicas y de activos, con el 87,7% y el 96,6% respectivamente. Su participación en relación a los años anteriores se ha mantenido; así, en 2009 fue del 87,58% sobre el total de unidades económicas (18.345 empresas), y del 95,23% en activos (\$13.906.223,68 millones). Del resto de municipios se destacan Turbaco y Arjona, cuya concentración de unidades económicas fue del 3,35% (721 empresas), y 1,83% (395 empresas), respectivamente. Respecto al nivel de activos Turbaco concentró el 3,20% (\$509.752,7 millones), seguido de El Carmen de Bolívar con el 0,05% (\$7.309,3 millones).

Gráfico 2. Número de empresas y monto de activos por municipios (comerciantes principales), 2010.



Fuente: Cálculos del CEDEC con base en Registro Mercantil – Cámara de Comercio de Cartagena.

1.3 Estructura empresarial por organización

En 2010, al igual que en años anteriores la estructura según tipo de organización se caracterizó por registrar en mayor cantidad empresas tipo persona natural, en este año, este tipo de organización representó el 74,28% del total de empresas con registro mercantil en la Cámara de Comercio de Cartagena (19.009 empresas) y cerca del 2% de los activos (\$305.383,7 millones). Por su parte el 25,72% restante se registraron como sociedades, y representan el 98,08% de los activos (\$15.630.615,1 millones). De las sociedades, el 45,6% son sociedades limitadas, mientras que el 24,7% son sociedades anónimas simplificadas; es de destacar el incremento del número de empresas de este tipo de sociedad, las cuales son 2,5 veces más la cantidad existente el año anterior.

Cuadro 2. Estructura empresarial según organización jurídica (comerciantes principales), 2010

Tipo de Organización	Empresas	Activos (Billones de \$)
Persona Natural	16.009	0,31
Limitada	2.528	2,02
Sociedad Anónima Simplificada	1.369	1,47
Anónima	606	11,48
Unipersonal	597	0,12
Comandita Simple	321	0,24
Empresa Asociativa de Trabajo	63	0,00
Comandita por Acciones	53	0,29
Sociedades Colectivas	6	0,01
Total	21.552	15,94

Fuente: Cálculos del CEDEC con base en Registro Mercantil – Cámara de Comercio de Cartagena.

2. Dinámica Empresarial.

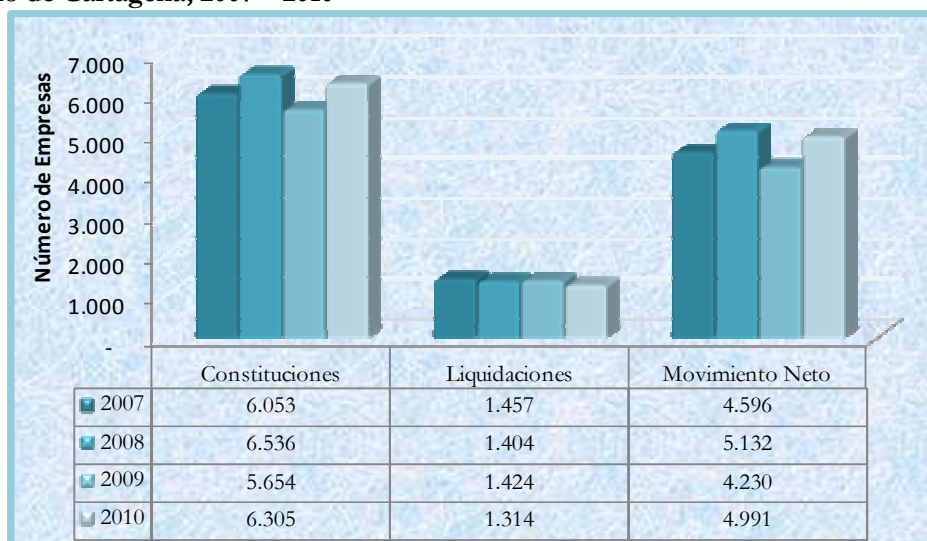
2.1 Movimiento neto empresarial¹.

En los municipios de la jurisdicción de la Cámara de Comercio de Cartagena hubo una mejor dinámica en relación a la del año pasado, mientras que en el 2009 se crearon 5.654 empresas, en 2010 esta cifra llegó a 6.305 empresas, aumentando en 11,5%; sin embargo, no se alcanzó el nivel de creación del año 2008 (6.536 empresas). De otra parte, durante el año 2010, se liquidaron 1.314 empresas, esta cifra fue menor a la de 2009 en 7,7%.

Gracias a este mayor número de constituciones y la reducción en el número de empresas liquidadas el movimiento neto fue mayor al del año pasado en un 18%, lo que refleja que hubo una mayor dinámica empresarial favoreciendo la recuperación económica que se viene dando desde finales de 2009.

¹ El movimiento neto es igual al número de empresas creadas menos las que se liquidan.

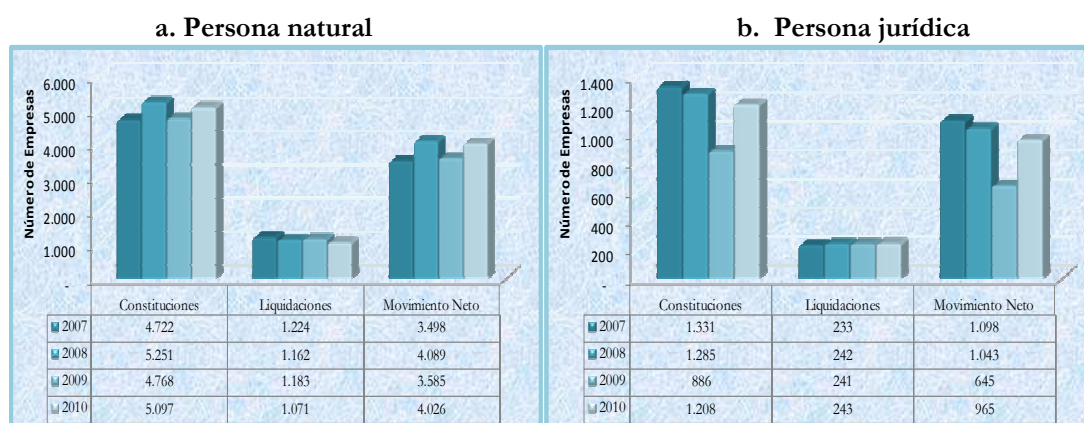
Gráfico 3. Movimiento empresarial neto en los municipios de la jurisdicción de la Cámara de Comercio de Cartagena, 2007 – 2010



Fuente: Cálculos del CEDEC con base en Registro Mercantil – Cámara de Comercio de Cartagena.

De las 6.305 empresas constituidas, el 80,8% se crearon como persona natural y el 19,2% restante como sociedades. En cuanto a las personas naturales, las constituciones crecieron 6,9% con respecto al año 2009; mientras que el número de empresas liquidadas disminuyó 9,5% en este tipo de empresas. Es así como, el movimiento neto, experimentó un crecimiento de 12,3%. Por su parte, el número de sociedades constituidas se incrementó en 36,3%, mientras que las liquidadas aumentaron en 0,8%, mostrando un movimiento neto 49,6% mayor al de 2009. El sector en que se constituyó el mayor número de empresas fue comercio, con el 45,7% (2.879 empresas), seguido del sector de actividades inmobiliarias con 15,5% (897 empresas) y hoteles y restaurantes con el 13,4% (831 empresas).

Gráfico 4. Movimiento empresarial según tipo de comerciantes en los municipios de la jurisdicción de la Cámara de Comercio de Cartagena, 2007 – 2010.



Fuente: Cálculos del CEDEC con base en Registro Mercantil – Cámara de Comercio de Cartagena.

La mejor dinámica empresarial, se observó en mayor medida en Cartagena, donde se constituyeron 5.443 empresas y se liquidaron 1.199, dando como resultado un movimiento neto de 4.244 empresas

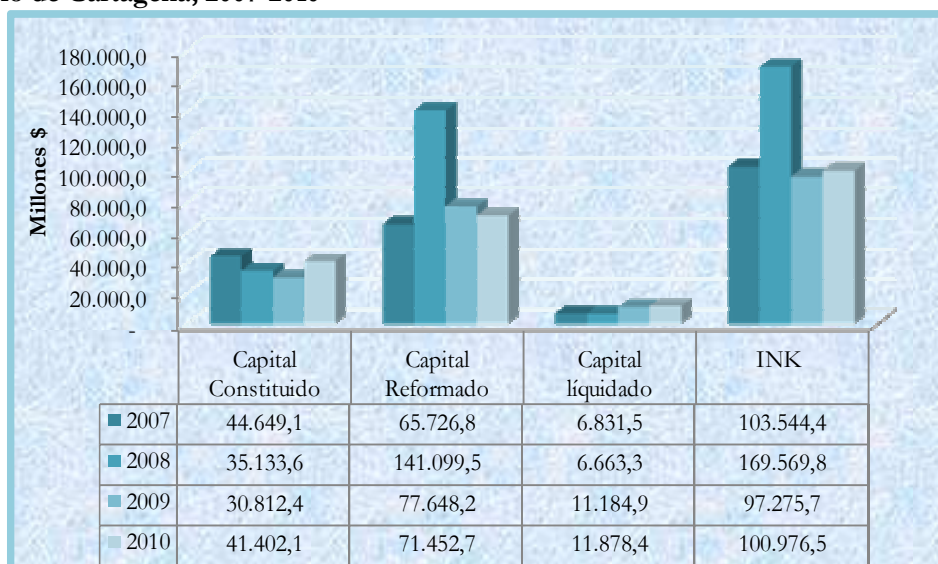
(85% del movimiento neto total). Otros municipios con participaciones significativas fueron Turbaco, con 4,2%, del movimiento neto (209 empresas), y Arjona con 2,2% (121 empresas).

2.2 Inversión neta de capitales (INK)

A finales de 2009, en la economía local empezó a notarse la recuperación económica; reflejándose en el comercio exterior y en la INK² (Sáenz y Villadiego, 2010); tanto así que en diciembre de 2009, la INK creció un 116,6% en relación a noviembre del mismo año, y significó el 33% de la inversión neta de todo el año, esto explicado por el aumento notable en el capital reformado de las empresas grandes. En 2010 la dinámica continuó, y al final del año la INK fue de \$100.976,47 millones, superando en 3,8% el registro de 2009, manteniendo hasta noviembre una dinámica superior a la del año anterior. A pesar de que la inversión empresarial en 2010 fue mayor a la de 2009, se mantuvo por debajo de los niveles alcanzados en 2007 y 2008, siendo inferior en -2,5% y -40,5% respectivamente.

El crecimiento de la INK en 2010, se explica en buena medida por el crecimiento del capital constituido en sectores como industria, comercio, hoteles y restaurantes; y construcción. Por otro lado, en 2010 las reformas al capital se redujeron en un 7,98% frente a 2009, esto se debió al elevado valor del capital reformado en el mes de diciembre de 2009 (\$32.633 millones), del cual una empresa grande significó el 69% del total; mientras que el valor del capital reformado en diciembre de 2010 fue 41% inferior, ubicándose en los \$5.002 millones. Por su parte el capital liquidado aumentó 6,20% pasando de \$11.184,9 millones en 2009 a \$11.878,4 millones en 2010. Este aumento en el capital liquidado se explica por la liquidación de varias empresas pequeñas y una empresa mediana.

Gráfico 5. Inversión Neta de Capitales en los municipios de la jurisdicción de la Cámara de Comercio de Cartagena, 2007-2010*



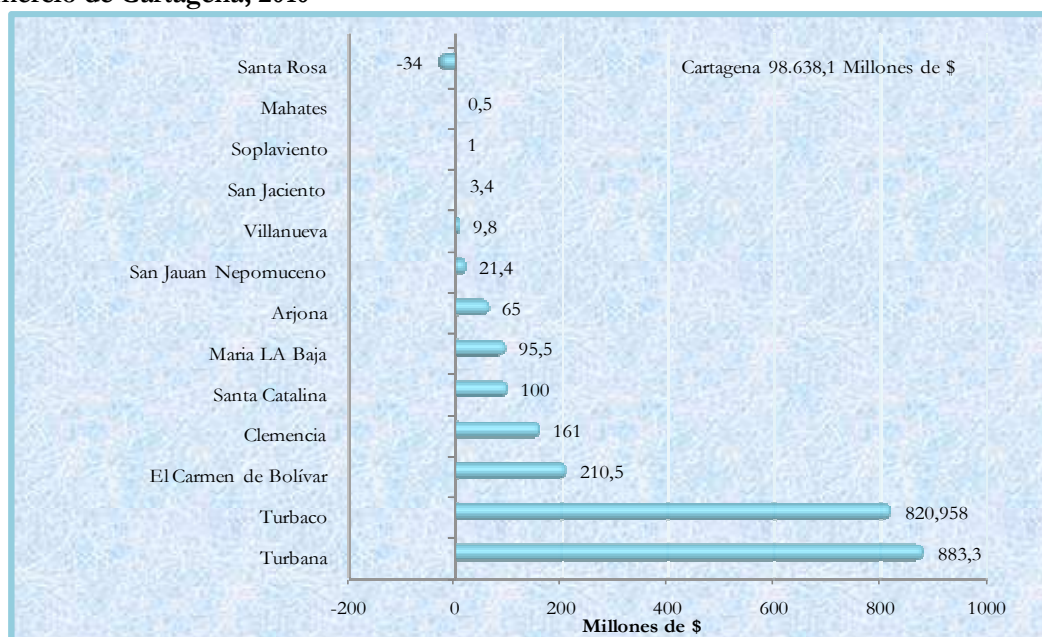
Fuente: Cálculos del CEDEC con base en Registro Mercantil – Cámara de Comercio de Cartagena.

De los municipios de la jurisdicción, Cartagena concentra la inversión empresarial, con el 96,68% del total de la INK, (\$98.638,1 millones), mientras el resto de los municipios acumularon el 2,32%

² Para el cálculo de la Inversión Neta de Capitales (INK), se tiene en cuenta el capital que ingresa por concepto de constitución de sociedades, así como por las reformas efectuadas al capital; de igual forma se le descuenta el capital que sale por concepto de liquidación de sociedades.

(\$2.338,4 millones). Después de Cartagena, se destacan municipios como Turbana (\$883,3 millones), Turbaco (\$820,9 millones), El Carmen de Bolívar (\$210,5 millones) y Clemencia (\$161 millones).

Gráfico 6. Inversión Neta de Capitales en los municipios de la jurisdicción de la Cámara de Comercio de Cartagena, 2010

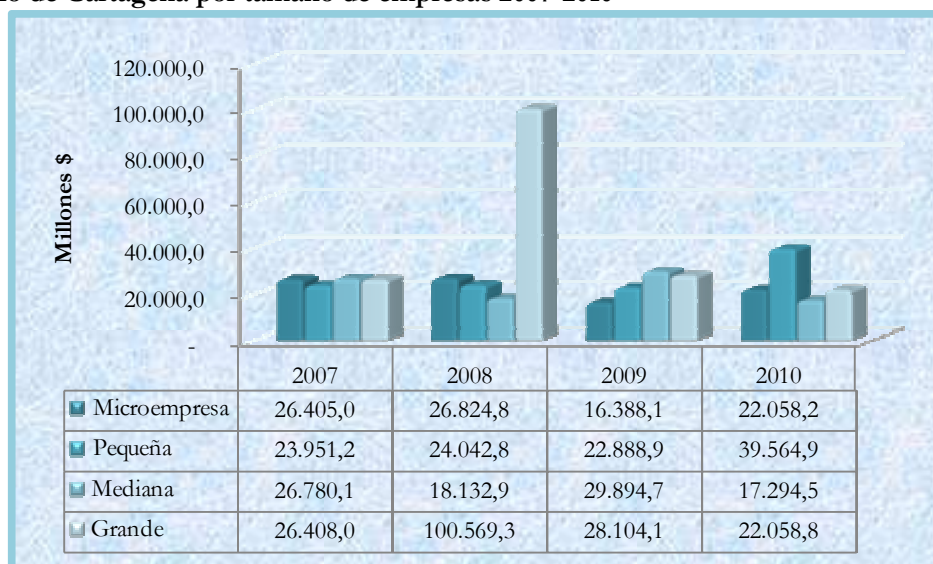


Fuente: Cálculos del CEDEC con base en Registro Mercantil – Cámara de Comercio de Cartagena.

2.2.1 INK y Tamaño empresarial

Las pymes al igual que el año anterior, lideraron la inversión empresarial (56,3%), específicamente las pequeñas empresas las cuales aportaron aproximadamente el 40% del total de la inversión privada, ganando participación (15,7 puntos porcentuales) durante el periodo en estudio; de igual forma las microempresas aumentaron su participación (5 puntos porcentuales), alcanzando durante el año 2010 el 21,8% del total de la INK. Por su parte las empresas grandes mostraron una contracción de 21,5% en la inversión neta, esta contracción es menor a la presentada de 2008 a 2009, cuando bajó 72%. Las pymes que más inversión realizaron se ubicaron en sectores como actividades inmobiliarias y de alquiler (19,27% de la INK de pymes), construcción (17,76%), comercio (16,53%), hoteles y restaurantes (14,10%), industria manufacturera (9,36%), y transporte (8,23%).

Gráfico 7. Inversión Neta de Capitales en los municipios de la jurisdicción de la Cámara de Comercio de Cartagena por tamaño de empresas 2007-2010*



Fuente: Cálculos del CEDEC con base en Registro Mercantil – Cámara de Comercio de Cartagena.

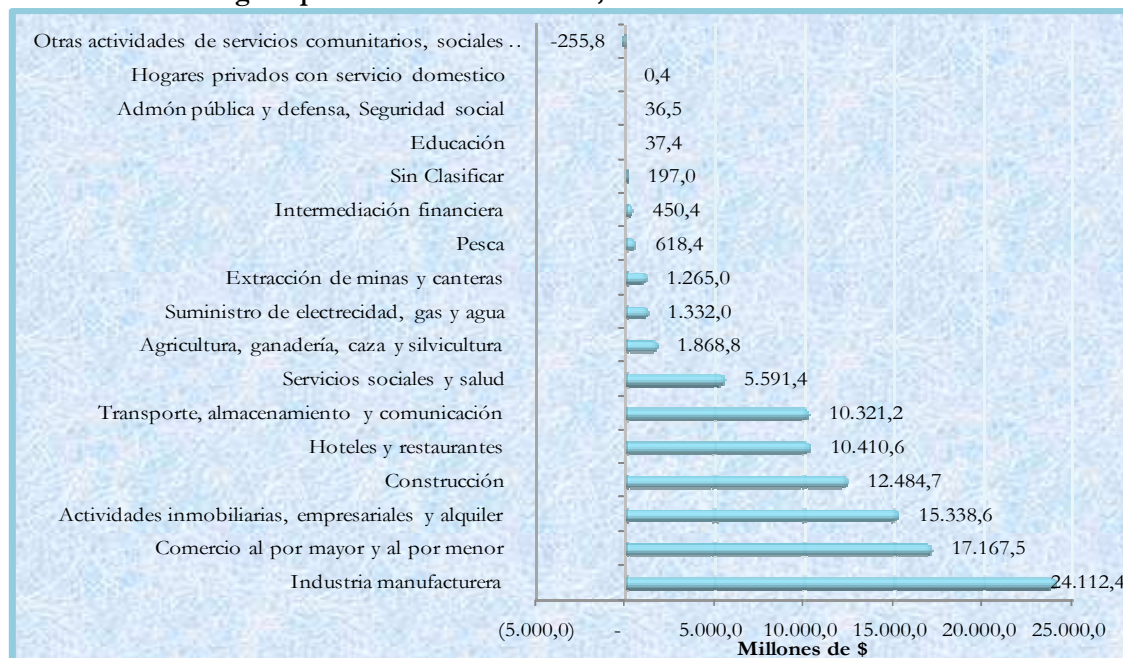
2.2.2 Inversión empresarial según actividades económicas

En los municipios del norte de Bolívar y en Cartagena, el 23,9% (\$24.112,4 millones) de la inversión empresarial se concentró en el sector industrial, seguido del comercio con 17% (\$17.167,5 millones), actividades inmobiliarias 15,2% (\$15.338,6 millones), construcción 12,4% (\$12.484,7 millones), y hoteles y restaurantes con 10,3% (10.410,6 millones). En comparación con el 2009, la participación en la INK de los sectores industria, actividades inmobiliarias y de alquiler mostraron reducciones, (-4,22% y -5,91% respectivamente). Por su parte el sector comercio pasó de representar el 12,5% a 17% de la INK (mostrando un incremento de 4,5 puntos porcentuales).

Sectores como administración pública, defensa y seguridad social; pesca y suministro de electricidad, gas y agua, que mostraron INK negativa en 2009, para 2010 tuvieron un buen ritmo de reformas que los llevó a superar la situación desfavorable de 2009 e incrementar su nivel de inversión empresarial.

Ahora bien, los sectores que experimentaron un mayor dinamismo en términos del crecimiento en las inversiones fueron: hoteles y restaurantes, construcción, comercio y suministros de electricidad, gas y agua; éstos aportaron el 86% del crecimiento en la INK de 2010 frente a 2009. Por otro lado, hubo sectores que vieron mermadas sus inversiones; entre estos están: la industria, actividades inmobiliarias, agricultura e intermediación financiera.

Gráfico 8. Inversión Neta de Capitales en los municipios de la jurisdicción de la Cámara de Comercio de Cartagena por actividad económica, 2010*



Fuente: Cálculos del CEDEC con base en Registro Mercantil – Cámara de Comercio de Cartagena

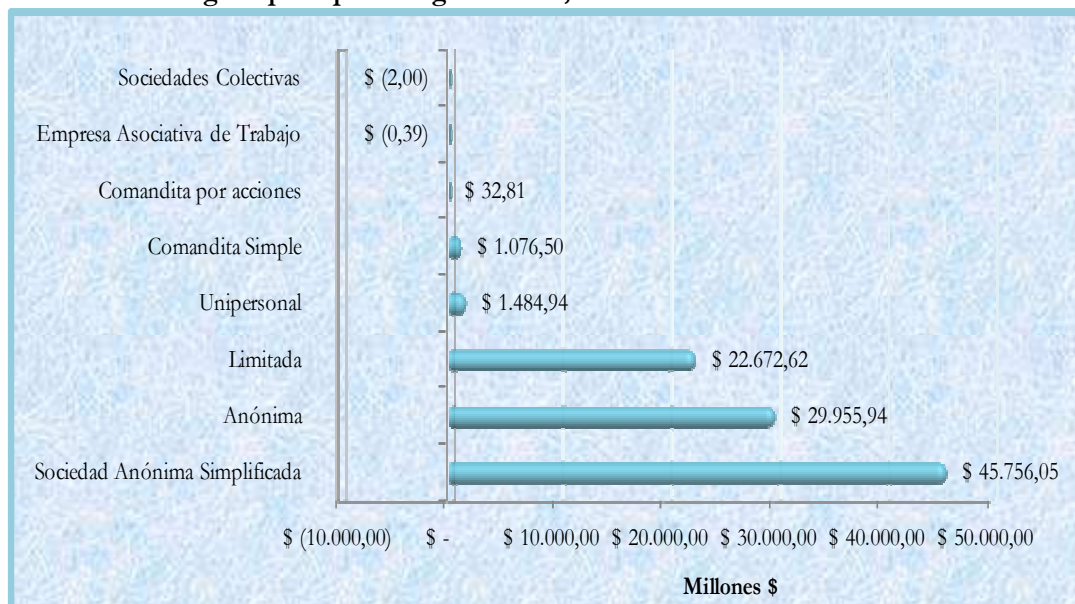
2.2.3 Inversión empresarial por tipo de sociedad

En 2009, fueron las sociedades anónimas, el tipo de organización que concentró mayor inversión empresarial, aportando el 57,9% de la INK. En 2010 esta dinámica cambió, y fueron las sociedades anónimas simplificadas las que aportaron la mayor parte (45,3% del total de la INK), soportada en ingresos de capital por \$26.619,7 millones por concepto de creación de sociedades, así como en reformas al capital por valor de \$22.820,44 millones; por otro lado, salieron de la economía local \$3.684,1 millones por cierre de empresas de este tipo societario. Las sociedades anónimas por su parte, bajaron considerablemente su participación llegando a 29,7% de la inversión empresarial en 2010 (28,2 puntos porcentuales menos que en 2009), seguida de las sociedades limitadas que aportaron un 22,5%.

Este cambio en la concentración de la INK, se debe a lo atractivas que son las sociedades anónimas simplificadas para los empresarios, estas tienen múltiples beneficios, como la reducción de trámites y de costos en la escrituración, no exigen un número determinado de accionistas, eliminan la responsabilidad laboral y tributaria de los socios, y el pago de capital puede pactarse para cancelarse por cuotas³.

³De acuerdo a la ley 1258 de 2008. Creación de la sociedad por acciones simplificadas.

Gráfico 9. Inversión Neta de Capitales en los municipios de la jurisdicción de la Cámara de Comercio de Cartagena por tipo de organización, 2010*



Fuente: Cálculos del CEDEC con base en Registro Mercantil – Cámara de Comercio de Cartagena

2.2.4 Constituciones

En 2010 se constituyeron 6.305 empresas (entre unidades empresariales tipo persona natural y sociedades) que significaron \$56.327,5 millones en capital constituido, este capital fue mayor al de 2009 en 20,9%. Del total de capital constituido el 73,5% fue aportado por sociedades y el 26,5% por personas naturales; el capital constituido por sociedades creció 34% comparado con 2009, y el aportado por las empresas tipo persona natural se contrajo en 5%.

Cuadro 3. Creación de empresas en los municipios de la Cámara de Comercio de Cartagena por tamaño, 2010*

Tamaño	Persona Jurídica		Persona Natural		Total	
	Empresas	Capital Constituido (M\$)	Empresas	Capital Constituido (M\$)	Empresas	Capital Constituido (M\$)
Microempresa	1181	18.703,9	5092	9.466,7	6273	28.170,6
Pequeña	25	13.459,5	5	5.458,8	30	18.918,3
Mediana	1	400,0	0	-	1	400,0
Grande	1	8.838,7	0	-	1	8.838,7
Total	1208	41.402,1	5097	14.925,4	6305	56.327,5

Fuente: Cálculos del CEDEC con base en Registro Mercantil – Cámara de Comercio de Cartagena

En 2010, las sociedades constituyeron \$41.402,1 millones; y casi de manera similar a 2009, una buena parte de ese capital fue aportado por las microempresas (45%), el 33% por empresas pequeñas, el 1% por empresas medianas y el 21,3% por empresas grandes (correspondiente a una empresa del sector industrial, la cual trasladó su domicilio a la ciudad de Cartagena). Por su parte las empresas tipo persona natural concentraron su inversión en las microempresas y pequeñas empresas, con una participación del 63% y 37% respectivamente.

Al igual que en 2009, en los municipios del norte de Bolívar y Cartagena, los sectores más atractivos para crear empresa fueron el comercio, las actividades inmobiliarias, y hoteles y restaurantes, éstos acumularon el 73,1% del total de empresas creadas (unidades empresariales tipo persona natural y sociedades); en términos de capital constituido aportaron el 51%, donde el comercio tuvo la mayor participación (24% del capital constituido). Otro sector a resaltar es la industria manufacturera, pues contribuyó con el 21% del capital constituido pese a representar sólo el 7,3% de la unidades económicas creadas (como se mencionó en el párrafo anterior, el capital constituido en este sector estuvo jalonado por la creación de un empresa grande).

A nivel de municipios, la creación de empresas (unidades empresariales tipo persona natural y sociedades) se concentró en Cartagena, aportando \$53.533,5 millones al capital constituido, lo que equivale al 95% del total del capital constituido en la jurisdicción de la Cámara de Comercio de Cartagena. Otros municipios que también realizaron aportes importantes en cuanto las constituciones de capital fueron Turbaco y Arjona, con el 2,3% y 0,4% del capital respectivamente.

Cuadro 4. Creación de empresas en los municipios de la Cámara de Comercio de Cartagena por actividad económica y por municipio, 2010*

a) Actividad económica.

Actividad	Sociedades		Unidades empresariales tipo persona natural	
	Número	Capital M\$*	Número	Capital M\$*
Actividades inmobiliarias, empresariales y alquiler	377	7.277	520	3.296
Admón pública y defensa, Seguridad social	5	37	4	55
Agricultura, ganadería, caza y silvicultura	19	633	18	62
Comercio al por mayor y al por menor	301	8.217	2578	5.291
Construcción	129	3.483	246	649
Educación	5	34	10	22
Extracción de minas y canteras	5	175	2	11
Hogares privados con servicio domestico	1	0	6	8
Hoteles y restaurantes	66	3.298	765	1.306
Industria manufacturera	109	10.931	351	710
Intermediación financiera	18	309	54	84
Otras actividades de servicios comunitarios, sociales y personales	36	935	261	500
Pesca	2	301		
Servicios sociales y salud	41	994	31	2.274
Suministro de electricidad, gas y agua	2	202	2	2
Transporte, almacenamiento y comunicación	92	4.576	248	652
Sin Clasificar			1	5
Total	1.208	41.402	5097	14.925

b) Municipio**



Fuente: Cálculos del CEDEC con base en Registro Mercantil – Cámara de Comercio de Cartagena

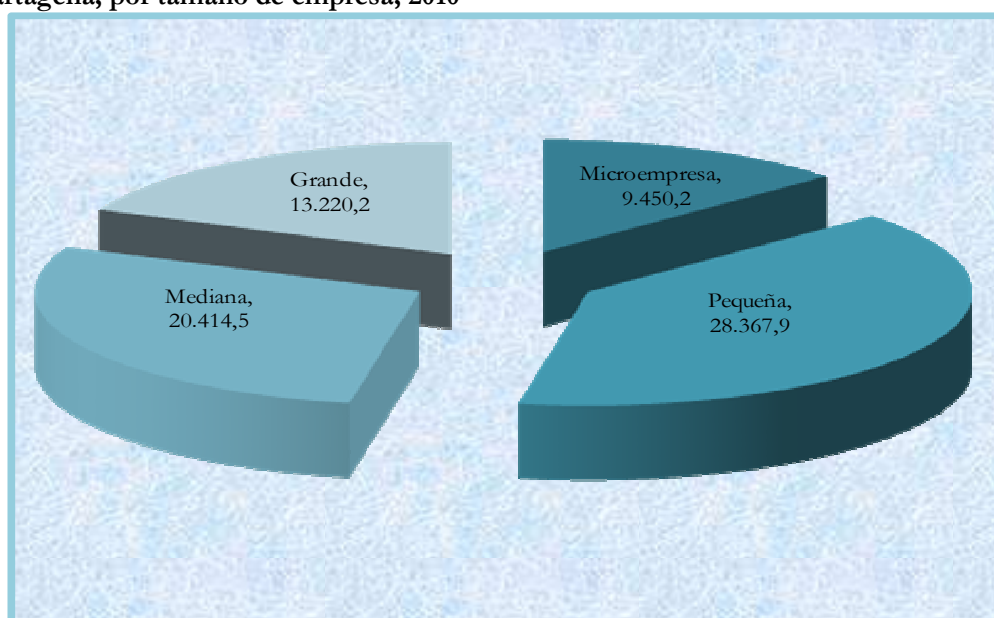
*En este estudio se asume que el capital de las unidades empresariales tipo persona natural es igual al nivel de activos con el que se constituye la empresa. **Unidades empresariales tipo persona natural y sociedades.

2.2.5 Reforma de capitales⁴

Al finalizar el 2010, se realizaron 289 reformas a capital, dicho capital reformado ascendió a \$71.453 millones, y en su mayoría fue aportado por las pymes con una participación del 68% (\$48.782 millones), del total del capital reformado, seguidas por las grandes empresas con el 19% y por las microempresas con el 13%. Entre los años 2009 – 2010, el capital reformado disminuyó en 8% por la menor dinámica en las reformas de las grandes empresas.

La mayor parte del capital reformado se concentró en Cartagena, las empresas ubicadas en la capital de Bolívar aportaron el 98,6% (\$70.460 millones), el 1,4% restante se reformó en Turbana, El Carmen de Bolívar, Turbaco, Santa Catalina, San Jacinto y Villanueva.

Gráfico 10. Capital reformado en los municipios de la jurisdicción de la Cámara de Comercio de Cartagena, por tamaño de empresa, 2010*



Fuente: Cálculos del CEDEC con base en Registro Mercantil – Cámara de Comercio de Cartagena

Las empresas que operan en la industria manufacturera fueron las que más aportaron al capital objeto de reforma, significando el 22% del mismo, destacándose la inversión de la empresa Zona Franca Argos S.A.S (\$7.118,22 millones) el cual representó el 10% del total del capital reformado y el 7% del total de la inversión privada (INK), después de la industria, siguen actividades como comercio (14,7%), transporte (13,3%), construcción (13,2%), actividades inmobiliarias (12,1%) y hoteles y restaurantes (10,8%). En cuanto a la dinámica del capital reformado, mirada como el crecimiento de 2010 frente a 2009; fueron los sectores: hoteles y restaurante; construcción, servicios sociales y de salud; transporte, almacenamiento y comunicaciones; los que más crecieron.

⁴ El análisis de las reformas a capital sólo aplica a las sociedades.

Cuadro 5. Capital reformado en los municipios de la jurisdicción de la Cámara de Comercio de Cartagena, por actividades económicas, 2010*

Actividad Económica	Número de Reformas	Capital Reformado M\$
Actividades inmobiliarias, empresariales y alquiler	66	8.670,5
Agricultura, ganadería, caza y silvicultura	11	1.377,5
Comercio al por mayor y al por menor	72	10.523,8
Construcción	33	9.431,3
Educación	1	3,6
Extracción de minas y canteras	1	1.100,0
Hoteles y restaurantes	17	7.744,9
Industria manufacturera	29	15.714,5
Intermediación financiera	2	356,5
Otras actividades de servicios comunitarios, sociales y personales	3	299,0
Pesca	3	704,0
Servicios sociales y salud	9	4.654,2
Suministro de electricidad, gas y agua	4	1.140,3
Transporte, almacenamiento y comunicación	36	9.535,6
Sin Clasificar	2	197,0
Total	289	71.452,7

Fuente: Cálculos del CEDEC con base en Registro Mercantil – Cámara de Comercio de Cartagena

2.2.6 Liquidación de capitales

En 2010, 1.314 empresas (entre unidades empresariales tipo persona natural y sociedades) cesaron sus actividades dejando como resultado un capital liquidado de \$21.779,9 millones; comparando con los registros de 2009, hubo una disminución en el número de empresas liquidadas, a la vez que el capital liquidado aumentó de tal forma que creció 3,1%. Las empresas de menor tamaño presentan los mayores cierres, así las microempresas representaron el 97,7% de las empresas liquidadas y el 42,6% del capital, y las pequeñas empresas participaron con el 1,9% y 41,3% en el número de empresas y capital respectivamente.

Del total de las empresas liquidadas, el 18,5% eran sociedades, mientras que el 81,5% correspondía a unidades empresariales tipo persona natural. En cuanto al capital liquidado, el 54,5% fue de sociedades, en tanto que el 45,5% restante correspondía a unidades empresariales tipo persona natural. El monto del capital liquidado, en el caso de las sociedades fue superior en 6,2% al registrado el año anterior, lo que en valores absolutos asciende a \$693,48 millones. En el caso de unidades tipo persona natural, cesaron actividades 112 unidades empresariales menos que en el año 2009 (-9,5%); de igual manera el capital liquidado disminuyó en 0,3%.

Cuadro 6. Capital liquidado en los municipios de la jurisdicción de la Cámara de Comercio de Cartagena, por tamaño de empresa, 2010

Tamaño	Persona Jurídica		Persona Natural	
	Empresas	Capital Liquidado (M\$)	Empresas	Capital Liquidado (M\$)
Microempresa	223	6.095,9	1061	3.173,8
Pequeña	15	2.262,5	10	6.727,7
Mediana	5	3.520,0	0	-
Total	243	11.878,4	1071	9.901,6

Fuente: Cálculos del CEDEC con base en Registro Mercantil – Cámara de Comercio de Cartagena.

Los sectores con el mayor capital liquidado⁵ fueron comercio (31,43%), transporte (18,13%), y la industria manufacturera (13,64%). De otra parte, la actividad donde más se cierran empresas fue comercio al por mayor y menor, donde más de la mitad de las empresas liquidadas desarrollaban esta actividad (53%), le siguen en su orden las relacionadas con hoteles y restaurantes (12,3%), actividades inmobiliarias (9,4%), industria (6,2%) y transporte (5,9%).

Cartagena fue el municipio donde hubo mayor salida de capitales, en la ciudad se liquidaron \$21.398,4 millones, que representan el 98,25% del capital liquidado, le siguen otros municipios como Turbaco (0,97% del capital liquidado) y Santa Rosa (0,26% del capital liquidado).

Ahora bien, los sectores que en mayor medida experimentaron disminuciones en 2010 frente a 2009 en el capital liquidado fueron: comercio; suministros de electricidad, gas y agua; e industria manufacturera. Mientras que las empresas que operaban en los sectores: transporte, almacenamiento y comunicaciones; otras actividades de servicios comunitarios, sociales y de salud; y actividades inmobiliarias, empresariales y de alquiler, fueron las que aportaron en mayor cuantía al aumento del capital liquidado en 2010.

Cuadro 7. Capital liquidado en los municipios de la jurisdicción de la Cámara de Comercio de Cartagena, por actividad económica, 2010*

Actividad Económica	Persona Jurídica		Persona Natural	
	Empresas	Capital Liquidado (M\$)	Empresas	Capital Liquidado (M\$)
Actividades inmobiliarias, empresariales y alquiler	53	609,0	70	2.048,6
Agricultura, ganadería, caza y silvicultura	2	142,0	1	1,0
Comercio al por mayor y al por menor	64	1.573,8	632	5.271,8
Construcción	19	429,4	25	150,9
Educación	1	0,2	4	13,7
Extracción de minas y canteras	1	10,0	2	40,2
Hogares privados con servicio domestico	0	0	1	1,0
Hoteles y restaurantes	19	632,5	143	413,7
Industria manufacturera	23	2.533,0	59	438,8
Intermediación financiera	12	214,6	16	37,1
Otras actividades de servicios	11	1.489,9	53	429,8
Pesca	3	386,1	2	868,6
Servicios sociales y salud	14	56,7	5	27,3
Suministro de electricidad, gas y agua	1	10,3	1	0,5
Transporte, almacenamiento y comunicación	20	3.790,8	57	158,6
Total	243	11.878,4	1071	9.901,6

Fuente: Cálculos del CEDEC con base en Registro Mercantil – Cámara de Comercio de Cartagena

3. Duración de las empresas en el mercado

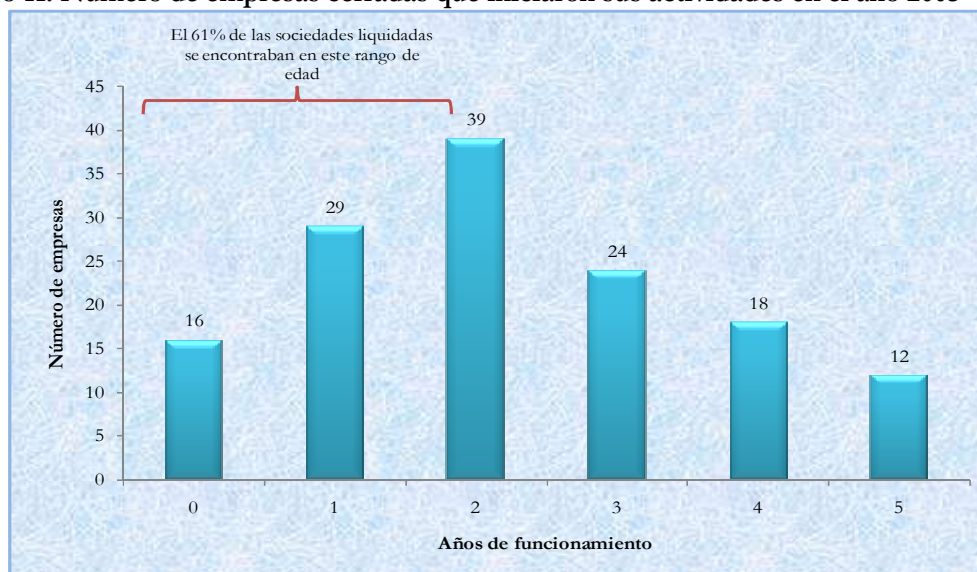
La permanencia de las empresas en el mercado se relaciona con una serie de factores propios del entorno, (segmentos de mercado altamente competitivos, estructura de costos del sector, industrias con barreras a la entrada de nuevos competidores, entre otras), así como de su estructura propia; comúnmente se encuentra que las empresas de menor tamaño enfrentan mayores restricciones como son el acceso a financiación, baja capacidad de producción, debilidad en la estructura financiera y organizacional.

⁵ Contempla a las unidades empresariales tipo persona natural y a las sociedades.

En el caso particular de las empresas con domicilio principal en los municipios que pertenecen a la jurisdicción de la Cámara de Comercio de Cartagena, las condiciones descritas anteriormente no son diferentes. De esta forma se realiza el análisis tomando como referencia las sociedades creadas en el año 2005, con el fin de observar cuantas continúan operando, y cuantas por el contrario cesaron sus actividades. De igual forma se analiza las edades de mayor vulnerabilidad para los negocios en marcha, por medio de las empresas liquidadas en el año 2010.

Durante el año 2005 se crearon 1.011 sociedades, de las cuales el 97,23% se constituyeron como microempresas (983 sociedades), las pymes representaron el 2,47% (25 sociedades) y las grandes empresas el 0,3% (3 sociedades). Por su parte las actividades predominantes en ese año fueron el comercio al por mayor y menor (322 sociedades) y las actividades inmobiliarias, empresariales y de alquiler (250 sociedades); otros sectores con un número importante de empresas creadas fueron industria; transporte, almacenamiento y comunicaciones; servicios sociales y salud; y construcción (90, 91, 60 y 53 sociedades respectivamente). Ahora bien, al finalizar el año 2010 continuaban operando el 86,4% (873 empresas) de las sociedades creadas en el 2005, lo que equivale a decir que el 13,6% restante (138 empresas) cesaron sus actividades durante el periodo de estudio; de las cuales en los dos primeros años ya se habían liquidado un total de 84 empresas, evidenciando que en los primeros años las empresas enfrentan el mayor riesgo de cierre. Así entre el tercer y quinto año se liquidaron 54 empresas, siendo este último donde se registraron el menor número de unidades liquidadas. Por tamaño de empresas⁶, la mayoría corresponden a microempresas con 133 sociedades canceladas (96,38%), 4 pymes y una empresa grande que fue absorbida por otra de mayor monto de activos.

Gráfico 11. Número de empresas cerradas que iniciaron sus actividades en el año 2005

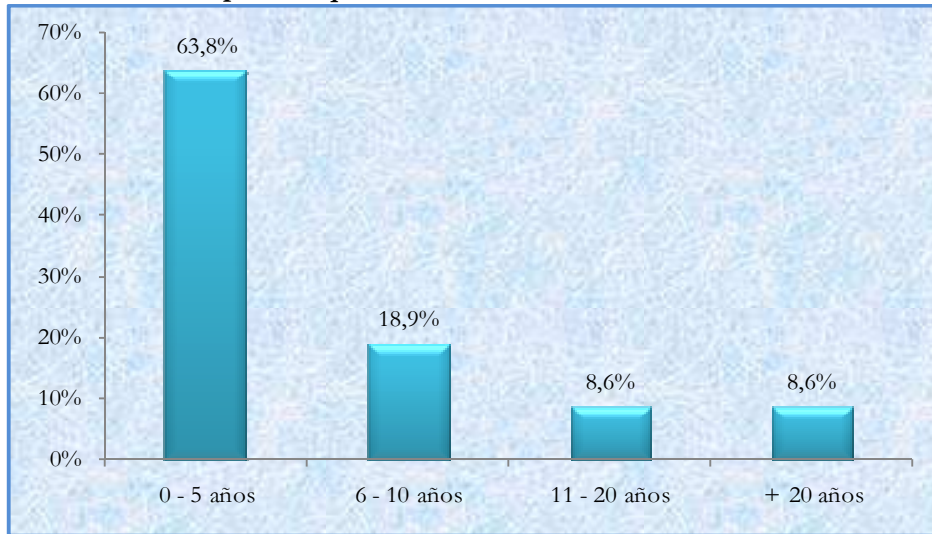


Fuente: Cálculos del CEDEC con base en Registro Mercantil – Cámara de Comercio de Cartagena

También se observó el tiempo de duración de las empresas en el mercado calculando las edades de las sociedades liquidadas en el año 2010, encontrándose nuevamente los mayores cierres en los primeros años de actividad (63,8% del total de las sociedades liquidadas en 2010 se encontraban entre 0 – 5 años de funcionamiento); así en la medida que aumentan las edades de las empresas, disminuye la proporción de cierres como se observa en el gráfico 13.

⁶ El tamaño de empresas se establece de acuerdo a la ley 905 de 2004

Gráfico 12. Edad de las empresas liquidadas en 2010



Fuente: Cálculos del CEDEC con base en Registro Mercantil – Cámara de Comercio de Cartagena

Conclusiones

El 2010 fue un año de muchas expectativas en cuanto a la recuperación de la economía mundial. Durante ese año, la economía nacional y local consolidaron su proceso de recuperación, el cual ya había iniciado desde la segunda mitad de 2009. Así en Bolívar, el buen ritmo de la recuperación, pudo verse en diferentes “esferas” de la economía local, por ejemplo en materia de comercio exterior hubo un aumento importante en las exportaciones, inclusive superando éstas a las importaciones, lo que dejó como resultado un saldo favorable en el intercambio comercial de Bolívar frente al mundo. Por otro lado, el desempleo desminuyó, el turismo y el sector financiero siguió mostrando buenos resultados (Sáenz y Villadiego, 2011).

Así en este contexto, las inversiones efectuadas por las empresas ubicadas en Cartagena y los municipios del norte de Bolívar lograron un crecimiento positivo en 2010 frente a 2009 (3,8%). Fue un crecimiento modesto, pero positivo, lo que contrasta con la contracción registrada en 2009 frente a 2008 (-42,6%). El proceso de recuperación de las inversiones empresariales, empezó en los últimos meses de 2009 (Sáenz y Villadiego, 2010); y durante el 2010, éstas crecieron a un buen ritmo, sobre todo en los primeros meses, alcanzando los \$100.976,47 millones al cierre de 2010. La inversión empresarial, en su mayor cuantía fue generada por las PYMES (53,3%), específicamente las pequeñas, las cuales aportaron el 40% de la inversión privada en 2010. Entre tanto, los sectores económicos más dinámicos –en términos del crecimiento de las inversiones- fueron: hoteles y restaurantes, construcción, comercio y suministros de electricidad, gas y agua.

La buena dinámica de las inversiones empresariales en 2010, se explica en buena medida por el aumento del capital que entró a la economía local por efecto de la constitución de nuevas sociedades, pues éste creció en 34% frente a 2009. Los sectores económicos con mayor cuantía en el capital constituido por las sociedades, fueron: industria manufacturera, comercio, transporte y actividades inmobiliarias empresariales y de alquiler; entre los cuatro agruparon el 75% del capital constituido. Dentro de las sociedades que se crearon, hubo una empresa grande del sector industrial y una mediana del sector comercio. Por otro lado, el capital que fue objeto de reformas experimentó una disminución del 8% en 2010 frente a 2009. A través de 289 reformas efectuadas al capital durante 2010, entró a la economía local \$71.453 millones. Fueron las PYMES las que aportaron la mayor cantidad de ese capital (68%). Según actividades económicas, las empresas industriales contribuyeron con un poco menos de una cuarta parte de la INK; mientras que los sectores que mayor aporte hicieron en materia de crecimiento fueron hoteles y restaurantes, construcción, servicios sociales y de salud; transporte, almacenamiento y telecomunicaciones.

Ahora bien, en 2010 se liquidaron 1.314 empresas entre unidades empresariales tipo persona natural y sociedades, dejando como resultado un capital liquidado de \$21.779,9 millones; comparando con 2009 hubo una disminución del número de empresas liquidadas mientras que el capital liquidado aumentó en 3,1%. Los sectores que más aportaron al aumento del capital liquidado, fueron: transporte, almacenamiento y comunicaciones; otras actividades de servicios comunitarios, sociales y de salud; y actividades inmobiliarias. Por último, en un breve análisis de supervivencia empresarial, se muestra que la mayor parte de las empresas que se liquidaron (63%) lo hicieron en los tres primeros años de vida; siendo las empresas de menor tamaño las más vulnerables.

Bibliografía.

Sáenz y Villadiego, 2011. Cartagena en cifras No 48. Centro de Estudios para el Desarrollo y la Competitividad, Cámara de Comercio de Cartagena.

Sáenz y Villadiego, 2011. Cartagena en cifras No 47. Centro de Estudios para el Desarrollo y la Competitividad, Cámara de Comercio de Cartagena.

Sáenz y Villadiego, 2010. Cartagena en cifras No 36. Centro de Estudios para el Desarrollo y la Competitividad, Cámara de Comercio de Cartagena.

Sáenz y Villadiego, 2010. Cartagena en cifras No 35. Centro de Estudios para el Desarrollo y la Competitividad, Cámara de Comercio de Cartagena.

Sáenz y Villadiego, 2010. Inversión empresarial en Cartagena y los municipios del norte de Bolívar. Centro de Estudios para el Desarrollo y la Competitividad, Cámara de Comercio de Cartagena.

Sáenz y Villadiego, 2010. Informe económico de los municipios de la Jurisdicción de la Cámara de Comercio de Cartagena. Centro de Estudios para el Desarrollo y la Competitividad, Cámara de Comercio de Cartagena.

Sáenz y Villadiego, 2011. Informe económico de los municipios de la Jurisdicción de la Cámara de Comercio de Cartagena. Centro de Estudios para el Desarrollo y la Competitividad, Cámara de Comercio de Cartagena.