

REVISTA

# CEDEC

## Las 200 + Grandes

CARTAGENA

El Top de  
las Mejores



Conoce las empresas del Norte del departamento de Bolívar, con mayor crecimiento en el 2017

Agosto 2018 ISSN 1909-0625



**CEDEC**

---

**DIRECCIÓN**

*Edwin Pulido Sierra*  
**Presidente Junta Directiva**

*María Claudia Páez Mallarino*  
**Presidente Ejecutiva**

*Luis Fernando López Pineda*  
**Director del centro de estudios para el desarrollo y la competitividad CEDEC**

**EQUIPO INVESTIGADOR**

*Patricia de Jesús Villadiego Paternina*

*Evelin Molina Suarez\**

**ISSN: 1909-0625**

*Cámara de Comercio  
Cartagena*

[www.cccartagena.org.co](http://www.cccartagena.org.co)

*Cartagena de indias*

*\*Estudiante en práctica del programa de economía de la Universidad de Cartagena.*

---

**CEDEC**

**CONTENIDO/AGOSTO**

**2018**

Cartagena en cifras.....	5
Las 200+ Importantes de la CCC.....	6
Actividades Económicas.....	8
Empresas que ganan y pierden posiciones.....	13
Empresas que entraron y salieron de las 200+.....	15
Indicadores Financieros.....	17
Nivel de endeudamiento.....	17
Grado de apalancamiento.....	18
Las más rentables.....	19
Las 10+ Importante de la CCC.....	22
Apuestas Productivas.....	34
Empresas destacadas en el ámbito internacional.....	36
Referencias.....	38
Anexos.....	40

# Lista de Ilustraciones

Ilustración 1 Evolución de Activos, Pasivo, Patrimonio e ingresos de la 200 Empresas más grandes, 2008 – 2017.....	6
Ilustración 2. Participación de las 200 Empresas en la estructura empresarial. ....	7
Ilustración 3 Principales sectores del Ranking de las 200 empresas más grandes.....	8
Ilustración 4 Ranking de actividades económicas según la descripción.....	9
Ilustración 5 Distribución por tamaño, 2017.....	11
Ilustración 6 Empresas con mayores ingresos, 2017.....	12
Ilustración 7 Empresas con mayores utilidades, 2018 .....	12
Ilustración 8 Las 4 Empresas con mayor empleo en Cartagena, 2017 .....	13
Ilustración 9 Empresas que ganaron posiciones para el año 2017.....	14
Ilustración 10 Empresas que perdieron posiciones para el año 2017 .....	15
Ilustración 11 Empresas que entraron en el Ranking. 2017 .....	16
Ilustración 12 Razones de salida de las empresas del ranking. ....	16
Ilustración 13 Razón de endeudamiento por actividades económicas, 2017. ....	17
Ilustración 14 Empresas con mayor índice de endeudamiento, 2017 .....	18
Ilustración 15 Razón de apalancamiento por actividades económicas, 2017. ....	18
Ilustración 16 Índice de Rentabilidad del activo por actividad económica, 2017 .....	19
Ilustración 17 Empresas con mayor índice de rentabilidad del activo, 2017 .....	20
Ilustración 18 Índice de Rentabilidad del patrimonio por actividad económica, 2017. ....	21
Ilustración 19 Empresas con mayor índice de rentabilidad del patrimonio, 2017.....	21
Ilustración 20 Activos, pasivo y patrimonio de las 10 empresas, 2017. ....	22
Ilustración 22 Indicadores financieros de refinería de Cartagena S.A., 2017 .....	24
Ilustración 23 Indicadores financieros de Contecar S.A., 2017. ....	25
Ilustración 24 Indicadores financieros Hodecol S.A.S 2017.....	26
Ilustración 25. Indicadores financieros de Zona Franca Argos S.A.S., 2017 .....	27
Ilustración 26 Indicadores financieros de Puerto Bahía S.A., 2017. ....	28
Ilustración 27 Indicadores financieros de El Cayao S.A. E.SP., 2017.....	29
Ilustración 28 Indicadores financieros de Tenaris Ltda., 2017. ....	30
Ilustración 29 Indicadores financieros de Cartagena II S.A., 2017. ....	31
Ilustración 30 Indicadores financieros de Yara Colombia S.A., 2017. ....	32
Ilustración 31 Indicadores financieros de Surtigas S.A. E.S.P., 2017. ....	33
Ilustración 32 Participación de las apuestas productivas en las 200 empresas más grandes, 2017 .....	34
Ilustración 33 Número de empresas por apuestas.....	35
Ilustración 34 Empresas con mayor exportaciones y el país de destino, 2017 .....	36
Ilustración 35 Empresas con mayor importaciones y el país de destino, 2017.....	37

# Lista de tablas

Tabla 1 Las 10 empresas más grandes, 2008-2017 .....	23
--	----

# Lista de anexos

Anexo 1. Listado de las 200 empresas más grandes de Cartagena y el norte de Bolívar, 2017 .....	40
Anexo 2. Ranking 100 empresas con mayores ventas, 2017.....	49
Anexo 3. Ranking 100 empresas mayores ganancias, 2017 .....	53
Anexo 4. Ranking 100 empresas mayor número de empleados, 2017 .....	57
Anexo 5. Principales variables según tamaño de empresas, 2017 .....	61
Anexo 6. Principales variables según actividades económicas, 2017.....	61
Anexo 7. Indicadores financieros por actividades económicas y tamaño de empresas, 2017 .....	62
Anexo 8. Indicadores financieros por empresa, 2017 .....	64
Anexo 9. Exportaciones de las empresas del ranking, 2017.....	70
Anexo 10. Importaciones de las empresas del ranking, 2017 .....	71

# Cartagena en cifras.

## PIB Bolívar 2017

**2da** Economía más grande de la región Caribe.

**3,9%** Creció el PIB del departamento de Bolívar.

**32,3** Billones de Pesos, alcanzó el PIB del departamento.

## Empleo

**7,4%** Tasa de Desempleo, para el I Semestre 2018.

**50,6%** Tasa de Ocupación laboral, para el I Semestre 2018.

**54,9%** Tasa de Informalidad para Abril-Junio 2018

## Comercio exterior, I semestre 2018

**US\$1.639** Millones, Exportados por el Departamento de Bolívar.

**US\$1.440** Millones, Importados por el Departamento de Bolívar.

**US\$199** Millones, en la balanza comercial.

## Turismo, I semestre 2018

**2da** Ciudad con mayor recepción de turistas.

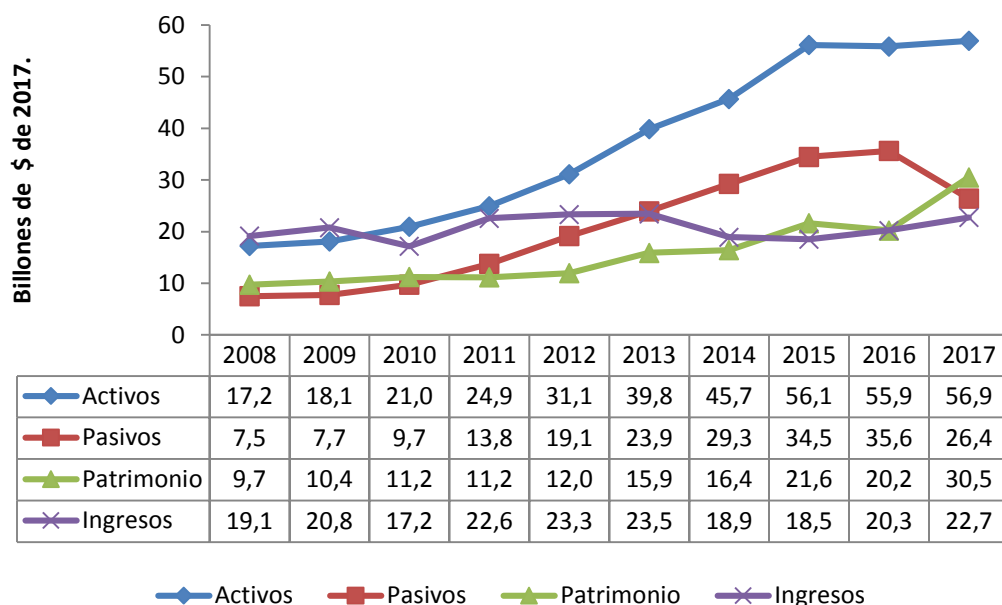
**248.213** Pasajeros llegaron por medio de crucero

**1.205.438** Pasajeros llegaron a la ciudad, por medio de vuelos nacionales e internacionales

# Las 200+ grandes de la Cámara de Comercio de Cartagena

Las principales variables contables y financieras del conjunto de las 200 empresas más grandes de Cartagena y el norte de Bolívar muestran en los últimos 10 años un crecimiento sostenido, reflejado principalmente en los activos teniendo una variación promedio anual de 14,2% por su parte el monto de pasivo y patrimonio aumentaron a una razón de 15% y 13,6% respectivamente; mientras que los ingresos presentaron un crecimiento más moderado.

**Ilustración 1 Evolución de Activos, Pasivo, Patrimonio e ingresos de la 200 Empresas más grandes, 2008 – 2017**



Fuente: Registro Mercantil, Cálculos y Diseños CEDEC

Es de anotar que el listado de las 200 empresas más grandes, que corresponde a menos del 1% de la estructura empresarial, aportan el 86,2% de los activos del total de las empresas de la jurisdicción y el 74% de las ventas, así como el 21% de los empleados reportados. Lo anterior demuestra la importancia de las firmas del ranking en el desempeño económico de la ciudad y el departamento.

Ilustración 2. Participación de las 200 Empresas en la estructura empresarial.



Fuente: Registro Mercantil, Calculo y diseño CEDEC.

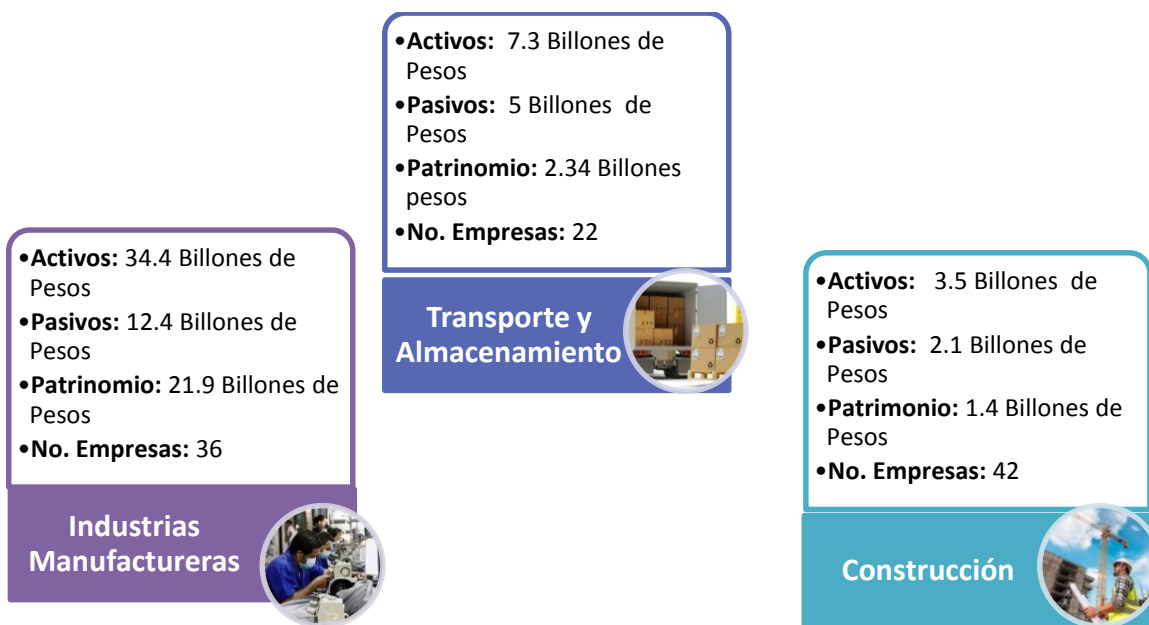
En lo que respecta a la distribución por municipios, se encuentra una alta concentración empresarial en la ciudad de Cartagena, donde se ubican el 95% de las empresas pertenecientes al ranking (190 empresas), el 5% restante corresponde a los municipios de Turbaco, Clemencia y Turbana.

## Actividades Económicas

Las actividades económicas que reflejaron mayores participaciones en cada una de las variables se destacan principalmente las Industrias Manufactureras; Transporte y Almacenamiento; y Construcción, las cuales en su conjunto concentran el 80% de los activos.

El sector industrial lidera el ranking en la mayoría de las variables, como son activo, pasivos, patrimonio e ingresos. Asimismo, la actividad transporte y almacenamiento que se encuentra en segundo lugar en los activos, lidera la lista en lo que respecta a la generación de utilidades, con una participación de 28% reflejados en \$282 mil millones. Por último, el sector de la construcción que además de ocupar el tercer lugar en los activos, cuenta con el mayor número de empresas dentro del ranking. La descripción de cada una de las cuentas observadas con el respectivo ranking según las actividades económicas se muestra en el siguiente gráfico.

Ilustración 3 Principales sectores del Ranking de las 200 empresas más grandes.



Fuente: Registro Mercantil, Cálculos y diseño CEDEC



Ilustración 4 Ranking de actividades económicas según la descripción.

### Número de empresas

Actividad Económica	Empresas	Participación
<b>Construcción</b>	<b>42</b>	<b>21%</b>
<b>Industrias Manufactureras</b>	<b>36</b>	<b>18%</b>
Comercio al por mayor y al por menor	25	12,5%
<b>Transporte y Almacenamiento</b>	<b>22</b>	<b>11%</b>
Actividades Inmobiliarias	21	10,5%

### Activos

Actividad Económica	Billones \$	Participación
<b>Industrias Manufactureras</b>	<b>\$34,3</b>	<b>60,4%</b>
<b>Transporte y Almacenamiento</b>	<b>\$ 7,3</b>	<b>13%</b>
<b>Construcción</b>	<b>\$ 3,5</b>	<b>6,2%</b>
Alojamiento y Servicios de comida	\$ 3,3	5,8%
Actividades Inmobiliarias	\$ 1,9	3,4%

### Pasivos

Actividad Económica	Billones \$	Participación
<b>Industrias Manufactureras</b>	<b>\$12,3</b>	<b>46,9%</b>
<b>Transporte y Almacenamiento</b>	<b>\$ 5,0</b>	<b>19,1%</b>
Alojamiento y Servicios de comida	\$ 2,6	9,9%
<b>Construcción</b>	<b>\$ 2,1</b>	<b>8,1%</b>
Suministros de electricidad...	\$ 1,2	4,8%

### Patrimonio

Actividad Económica	Billones \$	Participación
<b>Industrias Manufactureras</b>	<b>\$21,9</b>	<b>72%</b>
<b>Transporte y Almacenamiento</b>	<b>\$ 2,3</b>	<b>7,7%</b>
Actividades Inmobiliarias	\$ 1,3	4,5%
<b>Construcción</b>	<b>\$ 1,3</b>	<b>4,5%</b>

## Utilidad

Actividad Económica	MM\$	Participación
Transporte y Almacenamiento	\$ 282,4	28,4%
Industrias Manufactureras	\$238,8	24,1%
Actividades inmobiliarias	\$ 186,9	18,8%
Suministros de electricidad	\$ 80,2	8,1%
Actividades de servicios	\$ 66,5	6,7%

## Número de empleados

Actividad Económica	Empleados	Participación
Industrias Manufactureras	6.839	21,3%
Alojamiento y Servicios de comida	3.865	12,1%
Actividades de servicios	3.805	11,9%
Comercio al por mayor	3.466	10,8%
Construcción	3.000	9,4%

## Ingresos

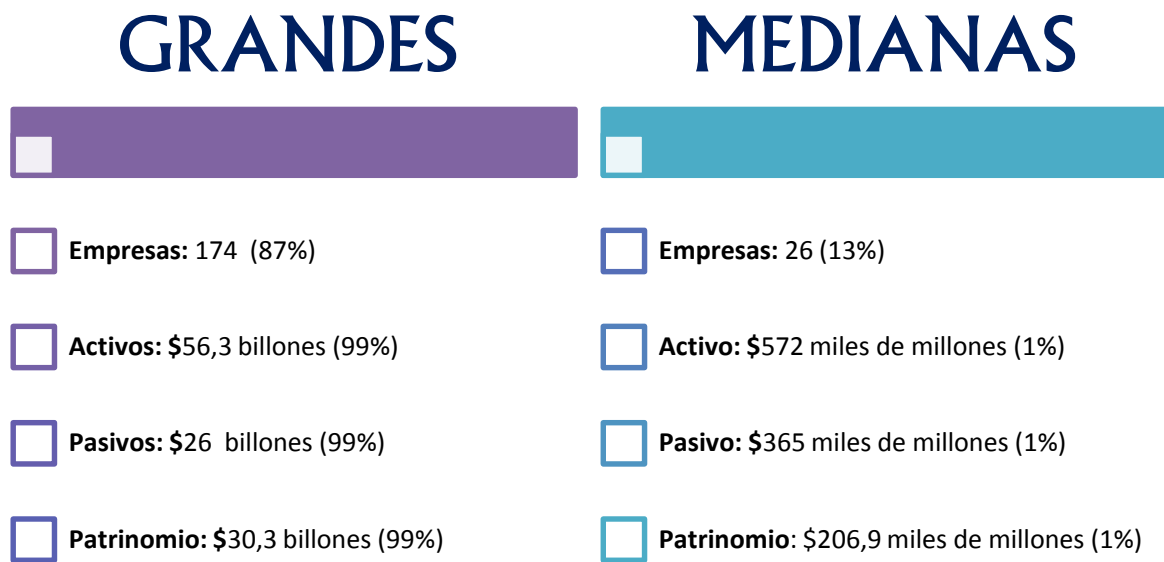
Actividad Económica	Billones\$	Participación
Industrias Manufactureras	\$14,7	65%
Comercio al por mayor y al por menor	\$2,1	9%
Transporte y Almacenamiento	\$ 1,6	7%
Suministros de electricidad	\$ 1,1	5%

Fuente: Registro Mercantil, Cálculos y diseño CEDEC

De las empresas que conforman el ranking, de acuerdo al monto de activos declarados, El 87% corresponden a grandes empresas, es decir, (174 empresas) y el 13% restante son medianas empresas (26 firmas). Ahora bien, las empresas más sobresalientes en cuanto a activos se refiere son: Refinería de Cartagena S.A.S., que desde el año 2007 ha ocupado el primer lugar, Contecar S.A. que se mantiene por segundo año consecutivo en el segundo lugar, y Hoteles Decameron Colombia S.A.S., la cual ascendió tres posiciones con respecto a los resultados del año anterior.

Por tipo de sociedad, se encuentra que las Sociedades por Acciones Simplificadas (SAS) concentran el 51%, seguida de las Sociedades Anónimas (S.A.) con el 38%; y un 12% está conformado por las Sociedades Limitadas, Comandita Simple, Comandita por Acciones, Unipersonal y Persona Natural.

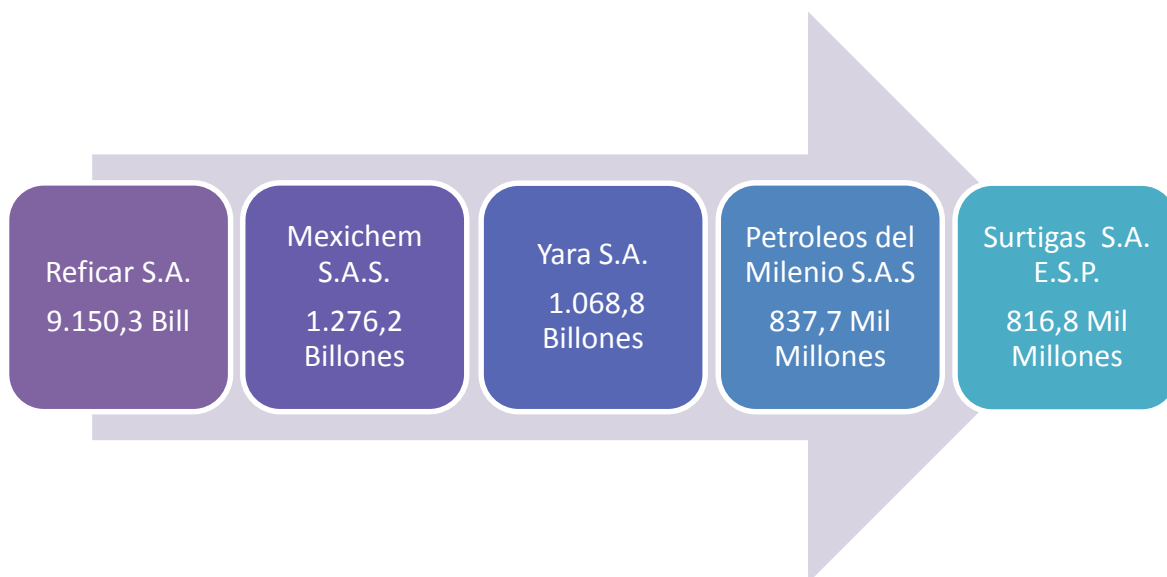
**Ilustración 5 Distribución por tamaño, 2017**



Fuente: Registro Mercantil, Cálculos y diseño CEDEC

Con respecto a las ventas, como se mencionó anteriormente, al cierre de 2017 el sector industrial obtuvo los mayores ingresos, debido a que las tres empresas con el nivel de ventas más alto pertenecen a este sector, y sólo la Refinería de Cartagena S.A.S. concentra el 40%, que además de ser la empresa con mayor ingreso, es líder en la Región Caribe por encima de Aerovías del continente Americano S.A. – Avianca S.A., quien se encuentra en 2do lugar con un total de ingresos de 7,702 Billones de pesos – (El Heraldo, 2018). Otras empresas como Mexichem Resinas Colombia S.A.S., Yara Colombia S.A., Petróleos del Mileno S.A.S. y Surtigas S.A. E.S.P. tienen participaciones entre el 6% y 4%.

### Ilustración 6 Empresas con mayores ingresos, 2017

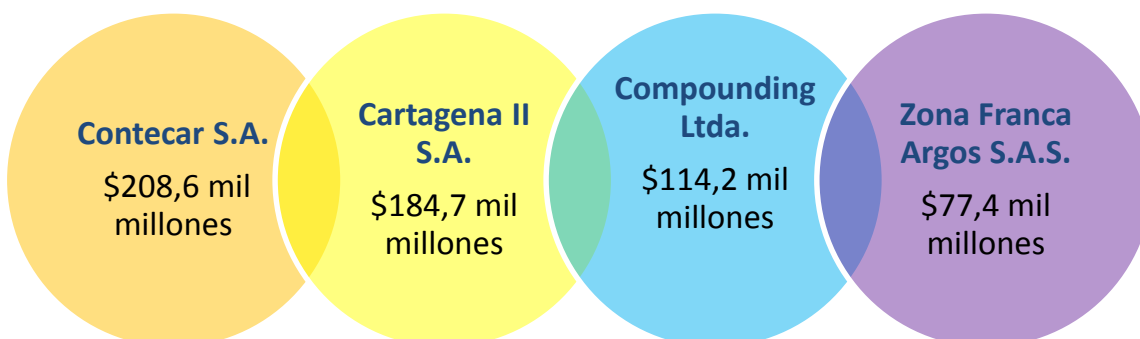


Fuente: Registro Mercantil, Cálculos y diseño CEDEC

Del total de las 200 empresas, 149 reportaron utilidades por valor de \$1,32 billones, mientras que 34 empresas reportaron pérdidas por valor de \$328 mil millones y sólo 17 empresas no arrojaron ni ganancias ni pérdidas durante el ejercicio del año 2017. Contecar S.A. fue la empresa que generó mayor utilidad con un total de \$208,5 mil millones, en segundo lugar se encuentra Cartagena II S.A.S., con \$184,6 mil millones.

De otra parte, entre las empresas que registraron balances negativos durante 2017 se encuentran Yara Colombia S.A, CBI Colombiana S.A., KNAUF de Colombia S.A.S., y Sociedad Portuaria Puerto Bahía S.A.

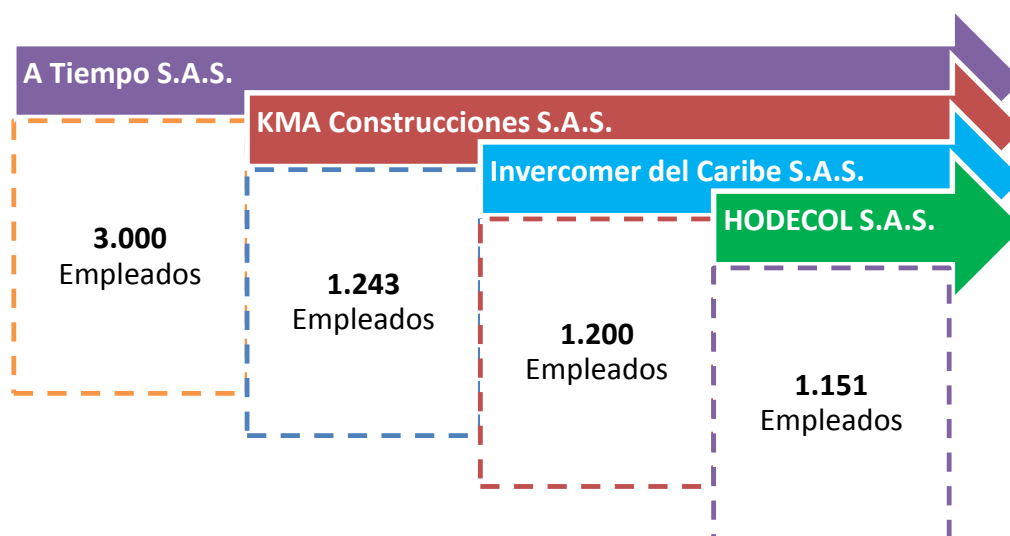
### Ilustración 7 Empresas con mayores utilidades, 2018



Fuente: Registro Mercantil, Cálculos y diseño CEDEC

En lo que a generación de empleo se refiere, en el año 2017, el total de las empresas de la jurisdicción de la Cámara de Comercio de Cartagena reportaron 153.761 empleados<sup>1</sup>, de los cuales las pertenecientes al listado de las más grandes aportaron el 21%, es decir, 32.041 empleos. Ahora bien, A Tiempo S.A.S, KMA Construcciones S.A.S., Invercomer del Caribe S.A.S. y Hoteles Decameron Colombia S.A.S. sobresalen como las empresas que más empleados reportan.

**Ilustración 8 Las 4 Empresas con mayor empleo en Cartagena, 2017**



Fuente: Registro Mercantil, Cálculos y diseño CEDEC

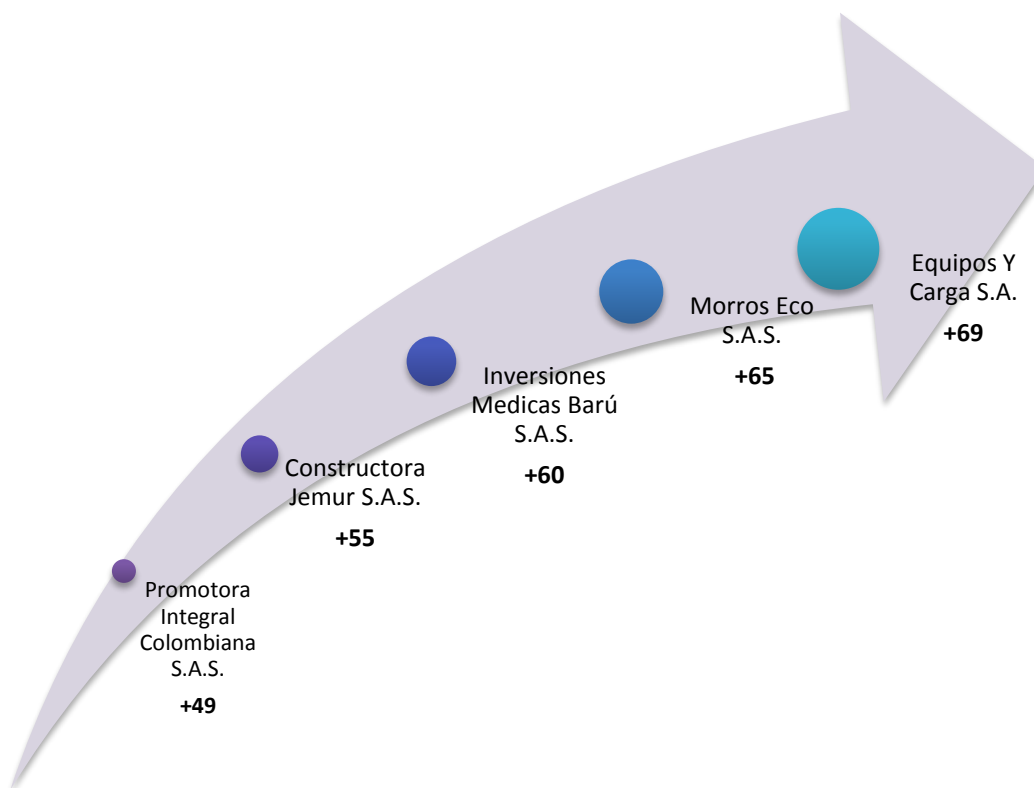
## Empresas que ganan y pierden posiciones

Al interior del ranking se dieron movimientos en las posiciones de las empresas, algunas ingresaron al listado, desplazando a las existentes el año anterior, es así como se evidencia la entrada de 32 empresas, que originaron la salida de igual número de empresas.

Entre las empresas que más ganaron posiciones fue producto del aumento del nivel de activos, como son Equipos y Carga S.A. y Morros Eco S.A.S, que duplicaron sus activos y subieron 69 y 65 posiciones respectivamente. Por el contrario las empresas más perdieron posiciones para este año fueron Portal Calicanto S.A.S. que pasó del puesto 39 al 133, cediendo 94 lugares; e Inmobiliaria Barú S.A.S. que pasó del 68 al 137 descendiendo 69 posiciones. Ver las siguientes ilustraciones.

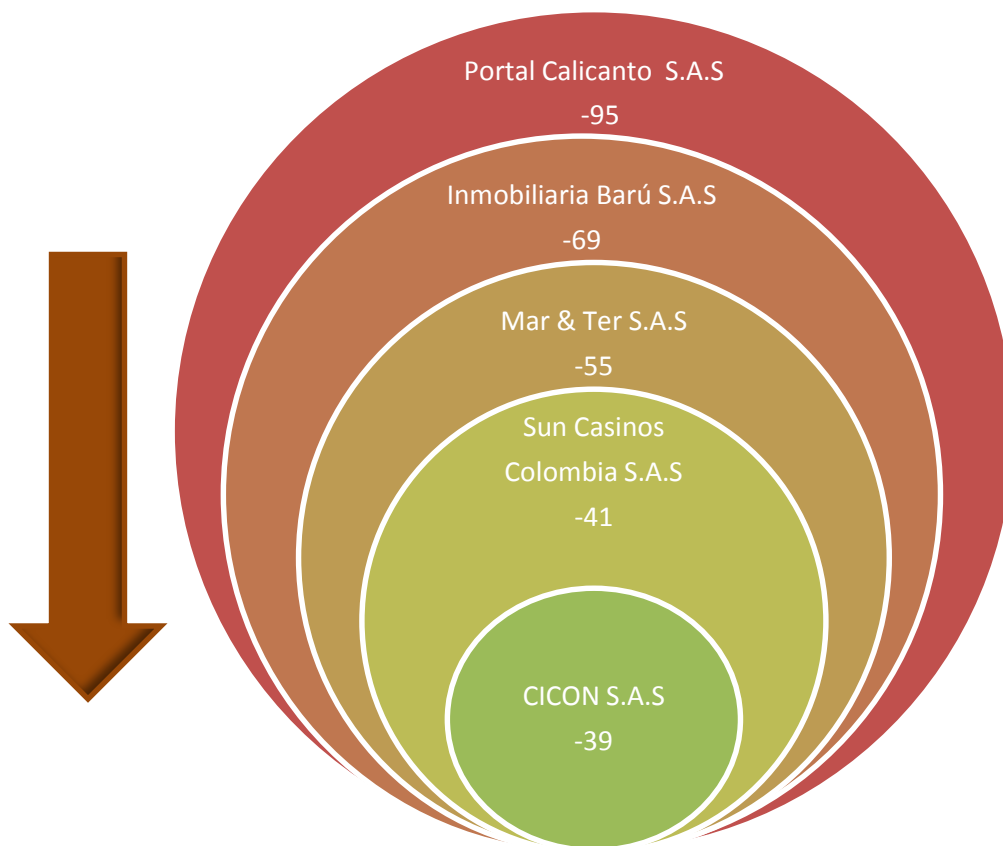
<sup>1</sup> Se debe tener en cuenta que este dato está subvalorado, puesto que todas las empresas no reportan el número de empleados, por tanto se toma como una aproximación.

Ilustración 9 Empresas que ganaron posiciones para el año 2017.



Fuente: Registro Mercantil, Cálculos y diseño CEDEC

### Ilustración 10 Empresas que perdieron posiciones para el año 2017



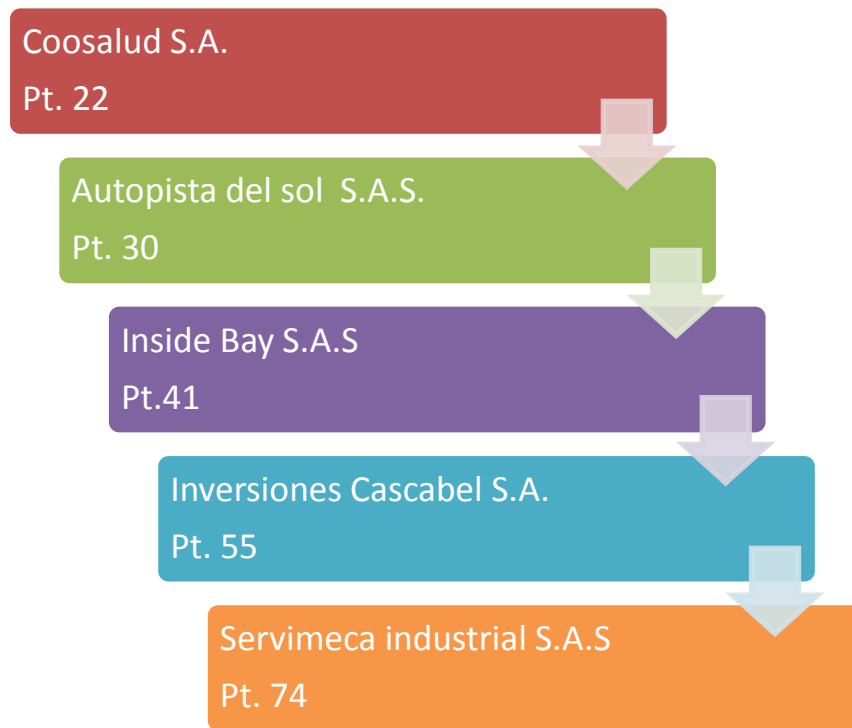
Fuente: Registro Mercantil, Cálculos y diseño CEDEC

### Empresas que entraron y salieron de las 200+

Con relación al informe del año anterior, 168 empresas se mantuvieron en el escalafón, lo que indica que entraron 32 empresas al listado, entre ellas se pueden destacar Coosalud Entidad Promotora de Salud S.A. e Inside Bay S.A.S.; ambas empresas registraron crecimientos extraordinarios en su nivel de activos, permitiéndoles no sólo ingresar por primera vez al ranking, sino que ubicarse en posiciones destacadas (22 y 41 respectivamente); de igual manera Autopistas del Sol S.A.S., también incursiona en el listado en el puesto 30, luego de trasladar su domicilio principal de la ciudad de Bogotá a Cartagena.

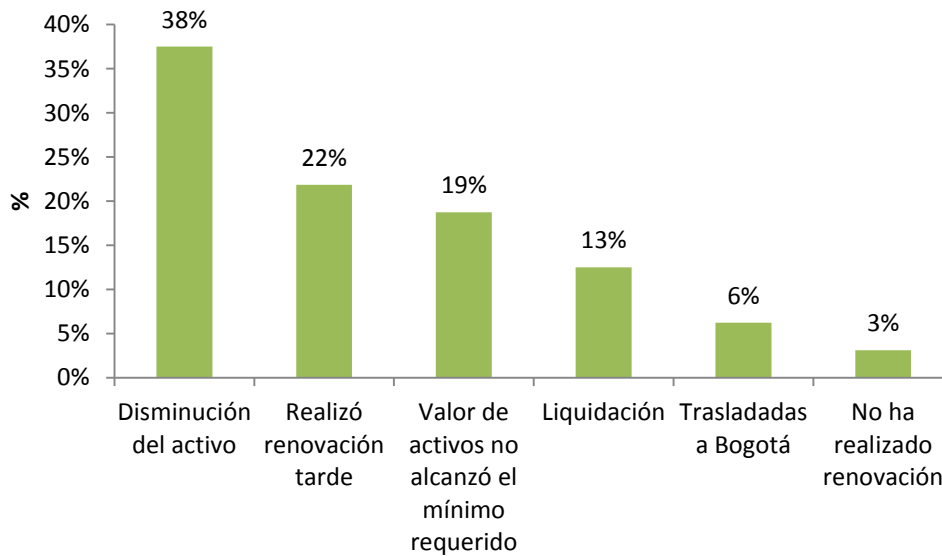
En contraposición, 32 empresas salieron del ranking por diferentes motivos entre ellas, la disminución de sus activos, traslados de domicilio, no han realizado el trámite de renovación de su matrícula mercantil o la realizaron por fuera de la fecha de corte de la realización del estudio.

**Ilustración 11 Empresas que entraron en el Ranking. 2017**



Fuente: Registro Mercantil, Cálculos y diseño CEDEC

**Ilustración 12 Razones de salida de las empresas del ranking.**



Fuente: Registro Mercantil, Cálculos y diseño CEDEC



## Indicadores Financieros

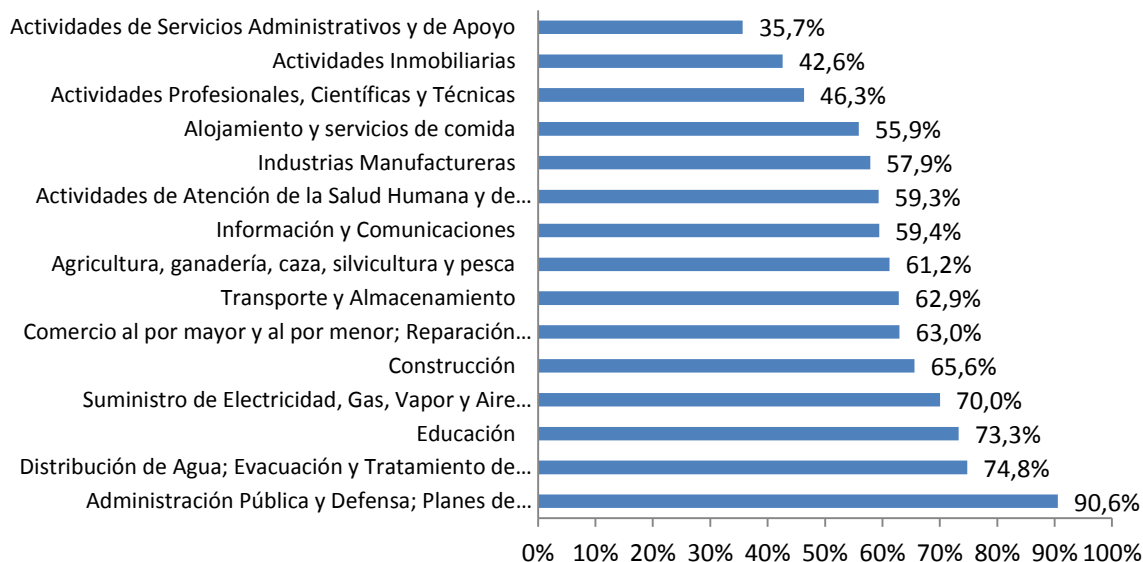
Basados en las herramientas, suministradas para evaluar el estado financiero de las 200 empresas y el balance general de estas, se realiza mediciones como endeudamiento, rendimientos, rentabilidad, capacidad de generar liquidez, entre otras.

Dicho lo anterior, los diferentes indicadores obtienen los siguientes análisis

### Nivel de endeudamiento

En general el nivel de endeudamiento de las empresas del ranking se ubica 57,8% siendo en las empresas medianas superior (63,9%) al de las grandes (56,9%). Por actividades económicas, se puede observar que el sector de industrias manufacturera tiene un indicador similar a la media general, por ende este sector se encuentra en un nivel de endeudamiento óptimo dado que el valor de sus deudas en su mayoría no superan el valor de sus activos dando a entender que en este sector las empresas pueden soportar el endeudamiento, asimismo cinco sectores se encuentran por debajo y la mayor parte (10 sectores), muestran niveles de endeudamiento superiores al promedio.

#### Ilustración 13 Razón de endeudamiento por actividades económicas, 2017.



Fuente: Registro Mercantil, Cálculos y diseño CEDEC

El análisis por empresas, muestra niveles de endeudamiento superiores al 100%, puesto que sus activos son inferiores a los pasivos, lo que indica una descapitalización de las mismas, de hecho reportaron valores de patrimonio negativo como es el caso de Servimeca Industrial S.A.S., Glormed Colombia S.A., Extrusa de Colombia S.A.S., Estancia del Mar S.A.S., CBI Colombiana S.A., Transambiental S.A.S. y Promotora Oceanic 44 S.A.S. Por el contrario, empresas como Parque

Industrial Caribe S.A.S. y Pescatun de Colombia S.A. tienen los niveles más bajo de endeudamiento (menos del 1%).

#### Ilustración 14 Empresas con mayor índice de endeudamiento, 2017



Fuente: Registro Mercantil, Cálculos y diseño CEDEC

### Grado de apalancamiento

El grado de apalancamiento se determina para establecer qué tan comprometido se encuentran los recursos de los propietarios o accionistas frente a los acreedores, como resultado del índice de apalancamiento promedio es de 213,7, sin embargo, este indicador se encuentra afectado por el resultado de dos empresas, Constructora 2M S.A.S., Promotora Oceanic 44 S.A.S. e Inside Bay S.A.S., que al excluirlas, el nuevo indicador es de 11,2, siendo más alto en el caso de las grandes empresas (11,8) con respecto a las medianas (7,7).

Continuando con el mismo criterio, solo los sectores de construcción; y alojamiento y servicios de comida se encuentran por encima del promedio (41,3 y 11,3), por su parte, las empresas pertenecientes a los sectores de actividades inmobiliarias; actividades de servicios administrativos y de apoyo; y actividades artísticas, de entretenimiento y recreación financian sus actividades más con recursos propios que por medio de deuda.

#### Ilustración 15 Razón de apalancamiento por actividades económicas, 2017.

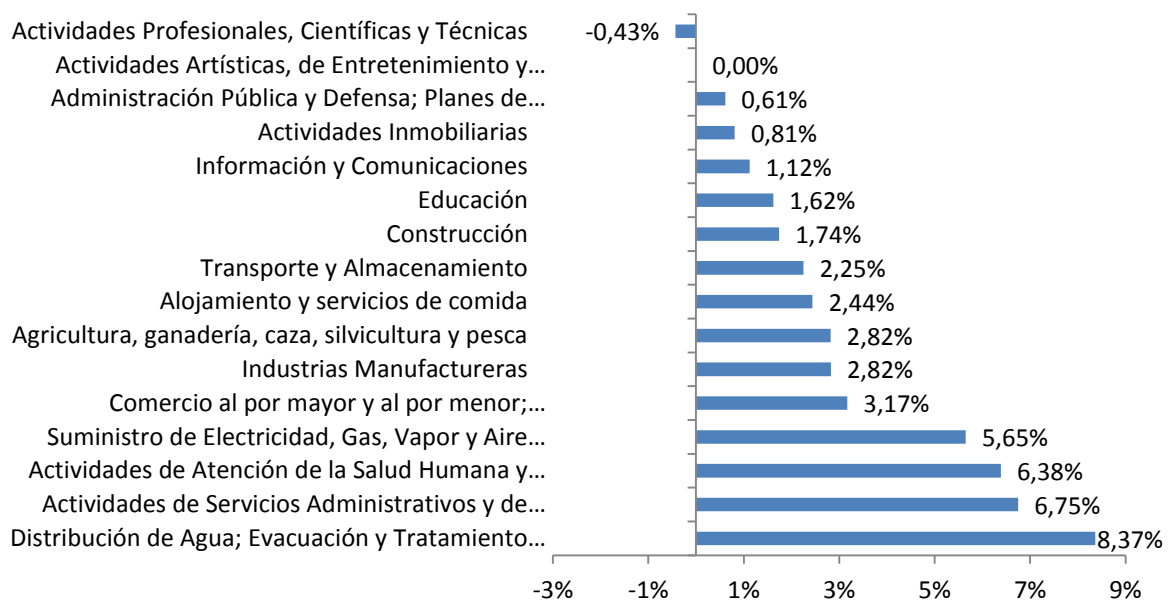


Fuente: Registro Mercantil, Cálculos y diseño CEDEC

## Las más rentables

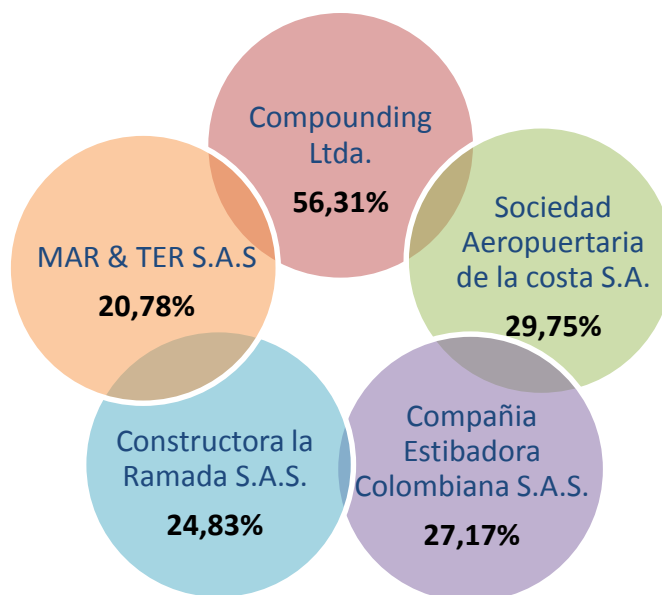
En el caso del índice de rentabilidad de activo con respecto a las 200 empresas vinculadas al ranking de las mejores, estas obtuvieron un índice promedio de 2,7%; en este caso al realizar la comparación por tamaño, se encuentra que la gran empresa en general obtuvo mayores rentabilidades que la mediana empresa (2,72% y 2,55% respectivamente). Por su parte, entre las actividades económicas más rentables se encuentran distribución de agua; evacuación y tratamiento de aguas residuales, gestión de desechos y actividades de saneamiento ambiental; actividades de servicios administrativos y de apoyo; y actividades de atención a la salud humana y de asistencia social, las cuales obtuvieron una rentabilidad del activo de entre el 6% - 8%.

**Ilustración 16 Índice de Rentabilidad del activo por actividad económica, 2017**



Ahora bien, Compounding and Masterbatching Industry Ltda., fue la empresa más rentable, la cual obtuvo un retorno del 56,3% sobre los activos, seguida de Sociedad Aeroportuaria de la Costa S.A. (29,75%), Compañía Estibadora Colombiana S.A.S. (27,17%), Constructora La Ramada S.A.S. (24,82%), y Mar & Ter S.A.S. (20,77%).

### Ilustración 17 Empresas con mayor índice de rentabilidad del activo, 2017



Fuente: Registro Mercantil, Cálculos y diseño CEDEC

Para finalizar con los análisis de los principales indicadores financiero, se calculó el índice de rentabilidad del patrimonio, con el fin de calcular la rentabilidad para los socios por la inversión de sus capitales, así para el conjunto de las 200 empresas la rentabilidad promedio fue de 11,4%, cifra muy superior a la rentabilidad del activo.

Por tamaño de empresa, se encuentra que las medianas empresas (12,69%) en su conjunto tienen un índice superior a las grandes empresas (10,91%). En el caso de las actividades económicas, las de mayor rentabilidad del patrimonio son distribución de agua; evacuación y tratamiento de aguas residuales, gestión de desechos y actividades de saneamiento ambiental (33,05%); transporte y almacenamiento (30,3%); actividades de atención de la salud humana y de asistencia social (18,22%) y construcción (14,39%), las cuales se ubicaron por encima del promedio general.

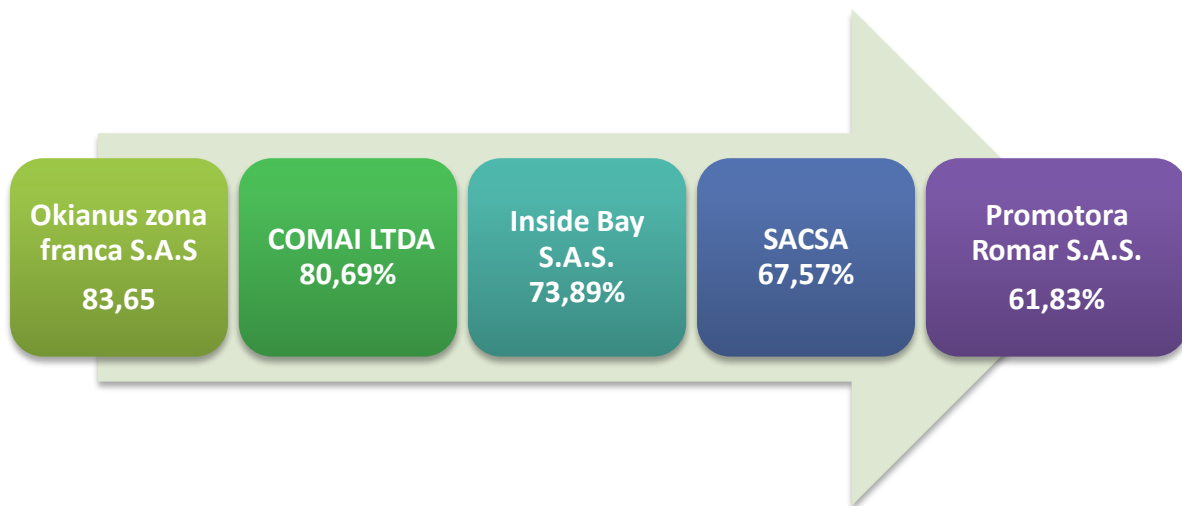
**Ilustración 18 Índice de Rentabilidad del patrimonio por actividad económica, 2017.**



Fuente: Registro Mercantil, Cálculos y diseño CEDEC

En este caso las empresas que destacaron y obtuvieron el índice de rentabilidad del patrimonio más alto Okianus Zona Franca S.A.S. (83,65%), Compounding and Masterbatching Industry Ltda. (80,68%), e Inside Bay S.A.S. (73,89%).

**Ilustración 19 Empresas con mayor índice de rentabilidad del patrimonio, 2017**



Fuente: Registro Mercantil, Cálculos y diseño CEDEC

## Las 10+ Importante de la CCC

El selecto grupo de las 10 empresas más grandes del norte del departamento de Bolívar, sumaron activos por \$39,74 billones de pesos, lo que representa el 80% del conjunto de las 200 así como el 57% de las ventas y el 14% de los empleos reportados.

Como se puede apreciar en la Tabla 1, este conjunto de empresas han permanecido en el ranking en los últimos diez años, como es el caso de Reficar S.A., que desde que llegó al primer lugar en el año 2007, se ha mantenido en dicho lugar, posicionándose no sólo como la más grande de Cartagena, sino entre las más grandes de la región Caribe y en el país se encuentra en la 4ta posición (El Heraldó; Superintendencia de sociedades). Contecar S.A., al igual que el año anterior, ocupa la segunda posición, sin embargo, Hoteles Decamerón Colombia ascendió 3 posiciones, pasando del puesto seis al tercero, desplazando así a Zona Franca Argos al cuarto lugar, así mismo Yara Colombia que ocupó en la edición anterior el doceavo lugar, y gracias al incremento de sus activos (13%), en esta oportunidad subió al noveno lugar, excluyendo del grupo de las 10 a Biofilm S.A.

**Ilustración 20. Estructura financiera de las 10 empresas, 2017.**



Fuente: Registro Mercantil, Cálculos y diseño CEDEC

**Tabla 1 Las 10 empresas más grandes, 2008-2017**

Posición	2008	2009	2010	2011	2012	2013	2014	2015	2016	2017
1	Reficar S.A.	Reficar S.A.	Reficar S.A.	Reficar S.A.	Reficar S.A.	Reficar S.A.	Reficar S.A.	Reficar S.A.	Reficar S.A.	Reficar S.A.
2	Zona Franca Argos S.A.S.	Zona Franca Argos S.A.S.	Zona Franca Argos S.A.S.	Zona Franca Argos S.A.S.	Zona Franca Argos S.A.S.	Zona Franca Argos S.A.S.	Zona Franca Argos S.A.S.	Puerto Bahía S.A.	Contecar S.A.	Contecar S.A.
3	Biofilm S.A.	Biofilm S.A.	Mexichem Resinas Colombia S.A.S.	Mexichem Resinas Colombia S.A.S.	Mexichem Resinas Colombia S.A.S.	Contecar S.A.	Contecar S.A.	ZF Argos S.A.S.	ZF Argos S.A.S.	Hodecol S.A.S.
4	Mexichem Resinas Colombia S.A.	Mexichem Resinas Colombia S.A.	Biofilm S.A.	Biofilm S.A.	Contecar S.A.	Mexichem Resinas Colombia S.A.	Sociedad Portuaria Puerto Bahía S.A.	Contecar S.A.	Sociedad Portuaria Puerto Bahía S.A.	ZF Argos S.A.S.
5	Tubos del Caribe Ltda.	Abocol S.A.	Contecar S.A.	Contecar S.A.	Hoteles Decamerón Colombia S.A.	Hoteles Decamerón Colombia S.A.	Tenaris Tubocaribe Ltda.	Tenaris Tubocaribe Ltda.	Sociedad Portuaria El Cayao S.A. E.S.P.	Sociedad Portuaria Puerto Bahía S.A.
6	Abocol S.A.	Surtigas S.A. E.S.P.	Abocol S.A.	Abocol S.A.	Abocol S.A.	Abocol S.A.	Mexichem Resinas Colombia S.A.	Yara Colombia S.A.	Hodecol S.A.S.	Sociedad Portuaria El Cayao S.A. E.S.P.
7	Surtigas S.A. E.S.P.	Hoteles Decamerón Colombia S.A.	Hoteles Decamerón Colombia S.A.	Hoteles Decamerón Colombia S.A.	Biofilm S.A.	Centro Logístico Integral de Carga Cartagena SAS	Yara Colombia S.A.	Biofilm S.A.	Cartagena II S.A.	Tenaris Tubocaribe Ltda.
8	Contecar S.A.	Tubos del Caribe Ltda.	Surtigas S.A. E.S.P.	Surtigas S.A. E.S.P.	Surtigas S.A. E.S.P.	Surtigas S.A. E.S.P.	Surtigas S.A. E.S.P.	Surtigas S.A.	Tenaris Tubocaribe Ltda.	Cartagena II S.A.
9	Sociedad Portuaria Regional de Cartagena S.A.	Contecar S.A.	Tubos del Caribe Ltda.	Tubos del Caribe Ltda.	CBI Colombiana S.A.	Cartagena II S.A.	Biofilm S.A.	Mexichem S.A.S.	Surtigas S.A. E.S.P.	Yara Colombia S.A.
10	Hoteles Decamerón Colombia S.A.	Sociedad Portuaria Regional de Cartagena S.A.	Sociedad Portuaria Regional de Cartagena S.A.	Sociedad Portuaria Regional de Cartagena S.A.	Tenaris Tubocaribe Ltda.	CBI Colombiana S.A.	Cartagena II S.A.	HODECOL S.A.S.	Biofilm S.A.	Surtigas S.A. E.S.P.

Fuente: Registro Mercantil, Cálculos y diseño CEDEC

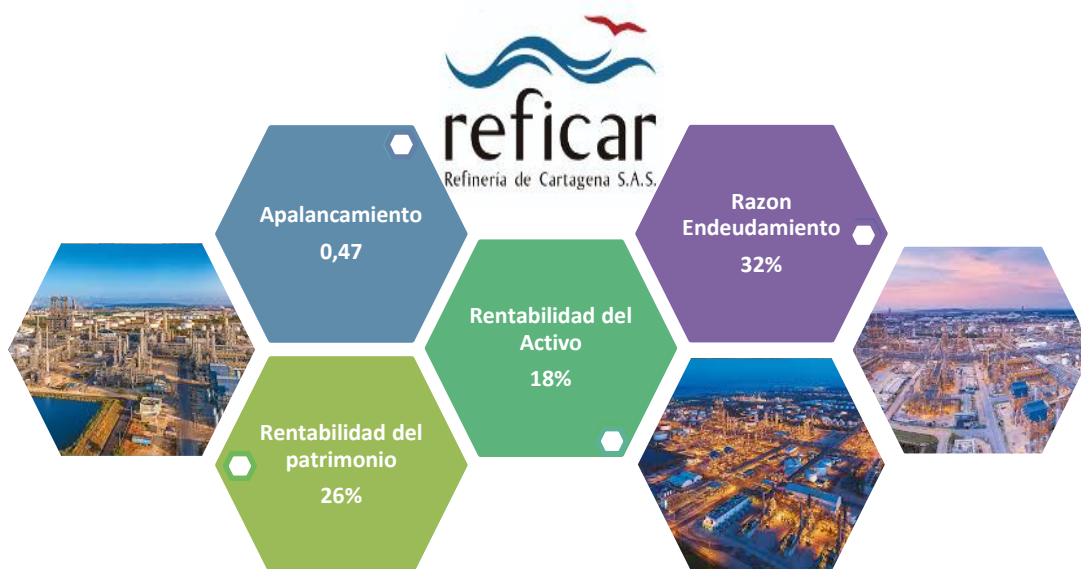
## Refinería de Cartagena S.A.

Dedicada a la refinación de petróleo para la obtención de combustibles, gases y productos industriales para el mercado nacional e internacional. Es reconocida por contar con la planta más moderna de Latinoamérica ([www.reficar.com.co](http://www.reficar.com.co), 2018). Por esta razón ha logrado consolidarse como la empresa más grande y con mayor poder en el ranking de la 200, posición que ha mantenido desde el año 2007, es decir, 11 años consecutivos liderando el top 10 de las empresas más grandes.

En cuantos a sus estados financieros, Reficar S.A., aporta el 47% de los activos de las 200 empresas (\$26.8 Billones de pesos) y el 40,29% de los ingresos (9,15 billones); además durante la vigencia del año 2017 obtuvo utilidades por valor de \$48 mil millones, luego de haber generado pérdidas en el año 2016.

Para el caso de sus indicadores financieros, se caracterizaron este año por ser positivo, incluidos los índice de rentabilidad del activo y rentabilidad del patrimonio, quien para el informe del 2016, su resultados eran negativos, en cambio para el 2017 sus resultados fueron de 0,18% y 0,26% respectivamente y obteniendo una solvencia de 3,1, es decir tiene capacidad de pagar sus deudas a corto plazo. Aunque los índices de apalancamiento y razón de endeudamiento se mantienen positivos estos bajaron con respecto al 2017.

Ilustración 21 Indicadores financieros de refinería de Cartagena S.A., 2017



Fuente: Registro Mercantil, Cálculos y diseño CEDEC



### Terminal de Contenedores de Cartagena S.A.

Contecar S.A., tiene como propósito ubicarse entre los 30 puertos más importantes del mundo, a su vez, funciona como centro de distribución internacional y se caracteriza por recibir la mayoría de las importaciones que llegan al País. Por el puerto de Cartagena se moviliza el 60% de la carga bilateral con Estados Unidos, de tal forma que es considerado el puerto del comercio Colombo – Americano al ser el único que conecta con las tres costas de los Estados Unidos (Pacífico, Golfo y Costa Este). Además ha sido reconocido como la mejor terminal de contenedores del Caribe (www.puertocartagena.com, 2018). Lo anterior le ha permitido a Contecar S.A., mantenerse entre las 10 primeras posiciones del ranking.

Por lo que se refiere a sus estados financieros, para el año 2017 tuvo una disminución en sus activos del 4,63%, pero esto no fue razón suficiente para bajar del segundo lugar; de igual manera, a pesar del descenso en las utilidades generadas, se mantuvo como la empresa con mayores utilidades.

Ilustración 22 Indicadores financieros de Contecar S.A., 2017.



Fuente: Registro Mercantil, Cálculos y diseño CEDEC

### Hoteles Decameron Colombia S.A.S.

Hoteles Decameron hacen presencia en la ciudad con el hotel Decamerón Barú Beach Resorts, ubicado en la Isla de Barú, y Hotel Decamerón Cartagena, ubicado en el sector turístico de Bocagrande. De acuerdo al portal especializado Tripadvisor, los huéspedes han dado una calificación de 3,75/5.0 en lo corrido del año.

Desde el año 2006, Hoteles Decameron Colombia S.A.S., ha estado presente en el grupo de las 10 más grandes, a excepción del año 2014, donde se ubicó en el puesto 11. Es de destacar su aporte al empleo de la ciudad, siendo la cuarta empresa con el mayor número de empleados reportados.

Teniendo en cuenta los indicadores financieros, se observan rentabilidades negativas tanto de activos como en patrimonio, así como un alto nivel de endeudamiento.

Ilustración 23 Indicadores financieros Hodecol S.A.S 2017.



Fuente: Registro Mercantil, Cálculos y diseño CEDEC

### Zona Franca Argos S.A.S.

Zona Franca Argos S.A.S., se constituyó en el año 2007, y desde el año 2008 se ubicó en la segunda posición por siete años consecutivos. En esta edición la compañía ocupa la cuarta posición dentro del ranking, descendiendo una posición.

Actualmente, desde la termina de Zona Franca Argos S.A.S., se realizan las operaciones de exportación del Grupo Argos con destino a sus empresas asociadas y en general a terceros. Los resultado de los indicadores financieros analizados, muestran una buena salud financiera de la empresa, con una rentabilidad del activo (4,8%) superior a la del promedio del sector industrial (2,8%).

Ilustración 24. Indicadores financieros de Zona Franca Argos S.A.S., 2017



Fuente: Registro Mercantil, Cálculos y diseño CEDEC

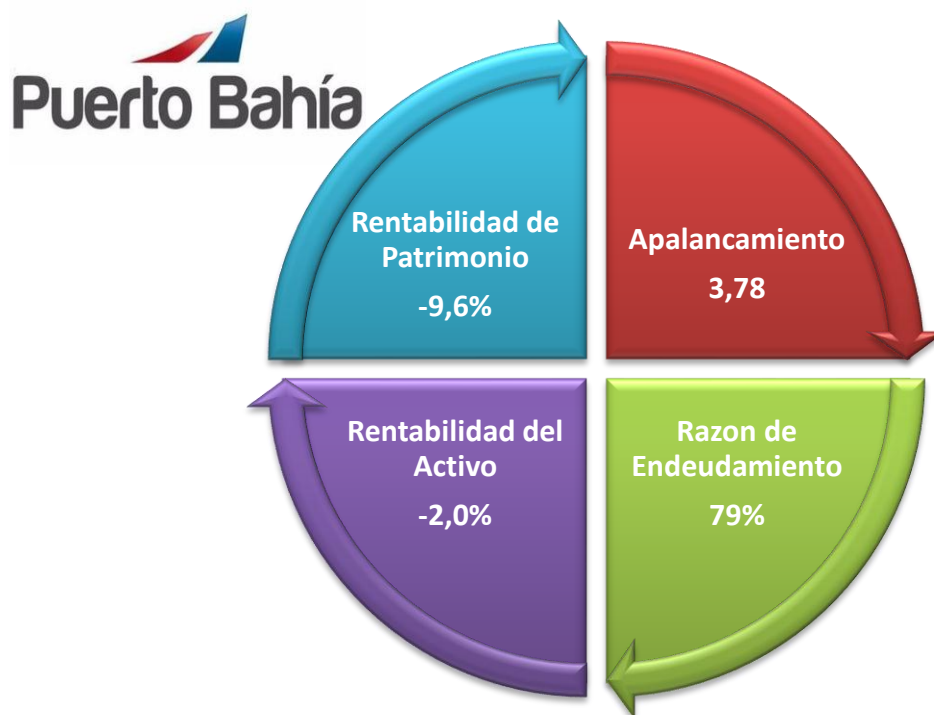
### Sociedad Portuaria Puerto Bahía S.A.

La Sociedad Portuaria Puerto Bahía S.A., es considerada como el terminal marítimo multimodal más moderno de Colombia, cuenta con una terminal de carga general y otra de hidrocarburos, contribuyendo así al impulso de las exportaciones colombianas y al incremento de la competitividad de la ciudad (www.puertobahia.com.co, 2018)

En esta oportunidad, la compañía ocupó la quinta posición dentro del ranking para el año 2017, bajando un lugar, hecho que puede estar relacionado con la caída de su nivel de activos en 9,58%.

Con respecto a los indicadores financieros, muestra un alto índice (79%) y obtuvo rentabilidades negativas tanto del activo como del patrimonio, ocasionado por el resultado negativo arrojado durante el ejercicio de 2017.

Ilustración 25 Indicadores financieros de Puerto Bahía S.A., 2017.



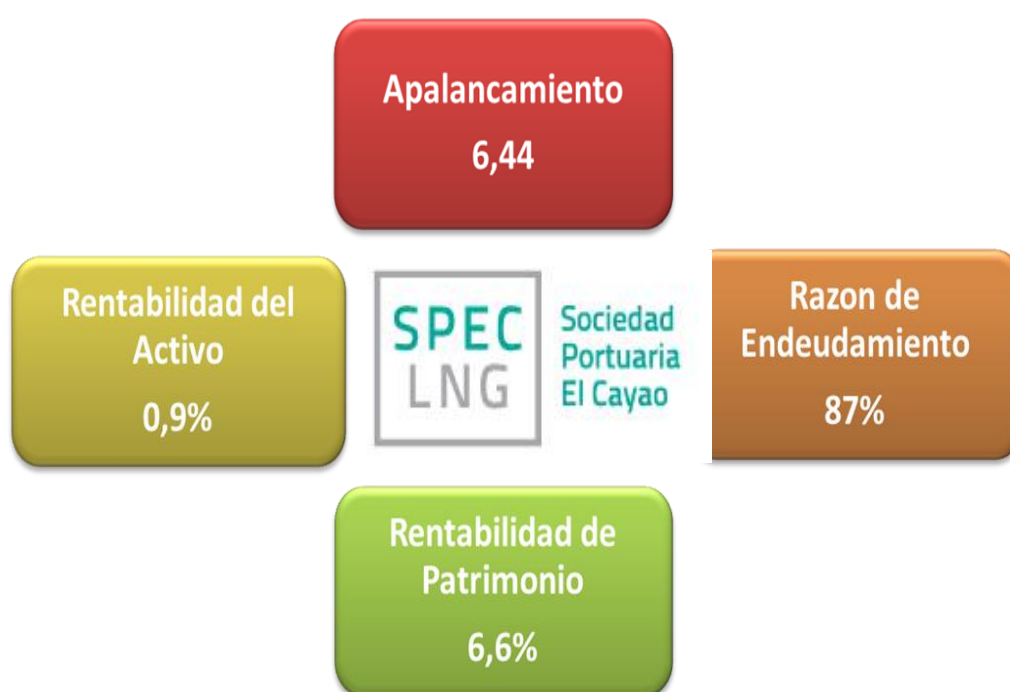
Fuente: Registro Mercantil, Cálculos y diseño CEDEC

### Sociedad Portuaria El Cayao S.A. E.S.P.

Sociedad Portuaria El Cayao S.A. E.S.P., es la empresa encargada operación de la terminal de regasificación gas natural licuado en Colombia para el abastecimiento de los principales generadores térmicos del país (www.speclng.com, 2018). Entró en funcionamiento en el año 2016, ingresando al ranking en la quinta posición, y en esta oportunidad bajó una posición quedando en el sexto lugar, debido a la reducción de sus activos en 15%

Por otro lado, sus indicadores financieros muestran una rentabilidad del patrimonio superior a la del activo, así como un nivel de endeudamiento superior al promedio del sector al cual pertenece (62,9%).

Ilustración 26 Indicadores financieros de El Cayao S.A. E.SP., 2017.



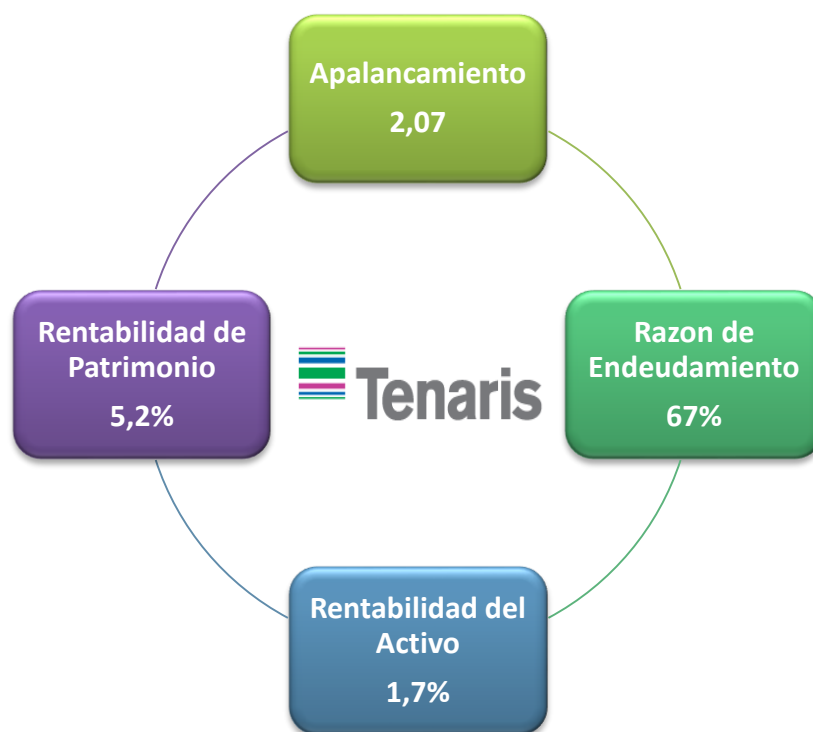
Fuente: Registro Mercantil, Cálculos y diseño CEDEC

### Tenaris Tubocaribe Ltda.

Tenaris TuboCaribe Ltda., cuenta con su planta de producción en el municipio de Turbaco, desde la cual atiende al sector energético local y a la industria petrolera creando productos que faciliten la explotación y exploración de hidrocarburos (www.tenaris.com, 2018). Esta compañía se ha mantenido en el ranking y en los últimos diez años se ha mantenido en las primeras posiciones.

En esta ocasión se posicionó en el séptimo lugar, ganando una posición con respecto al informe anterior, lo que es acorde con el aumento en los activos (7,23%); de igual manera, otro aspecto que evidencia el crecimiento de la empresa, es en la generación de empleo, que de acuerdo al número de empleados reportados, se observa un incremento de 21% en su planta de personal, el cual pasó de 878 empleados a 1.063.

Ilustración 27 Indicadores financieros de Tenaris Ltda., 2017.



Fuente: Registro Mercantil, Cálculos y diseño CEDEC

### Cartagena II S.A.

Cartagena II S.A., perteneciente al sector inmobiliario, ingresó al grupo de las 10 más grandes en el año 2013, y pese a la disminución de sus activos (5%) se mantuvo en el grupo en la octava posición.

Los indicadores dan muestra de una buena salud financiera, al presentar bajos niveles de endeudamiento, así como la obtención de altas rentabilidades sobre las inversiones.

Ilustración 28 Indicadores financieros de Cartagena II S.A., 2017.



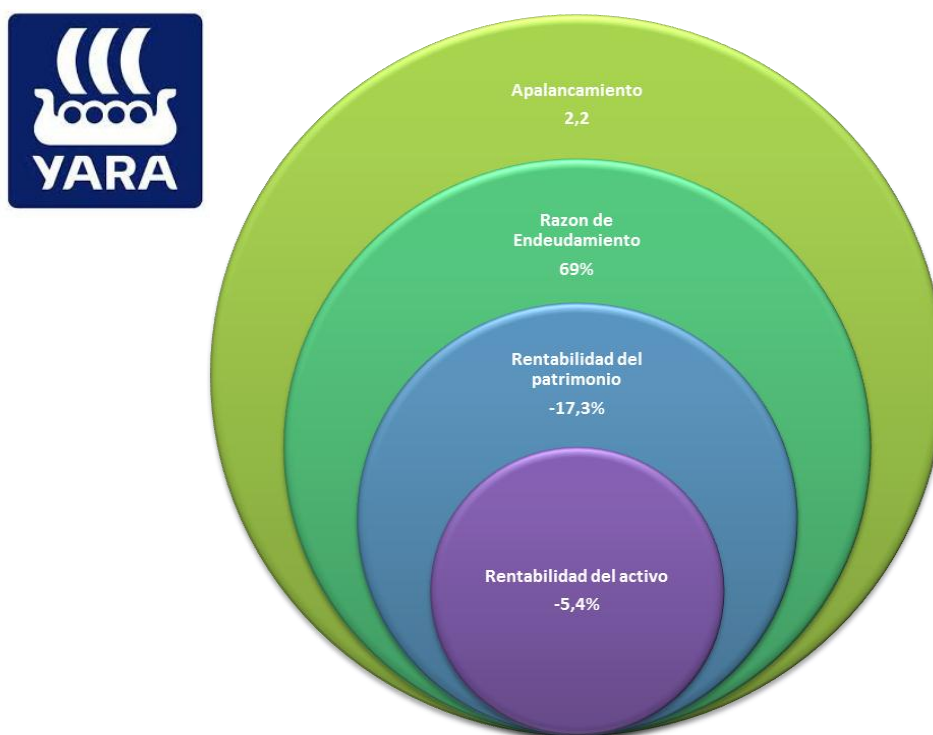
Fuente: Registro Mercantil, Cálculos y diseño CEDEC

## Yara Colombia S.A.

Yara Colombia S.A., antes Abocol S.A., empresa líder a nivel nacional en el mercado de fertilizantes minerales para el sector agropecuario ([www.yara.com.co](http://www.yara.com.co), 2018). Esta compañía se ha mantenido dentro de los primeros lugares del listado a excepción del año 2016, cuando descendió al puesto 12; en esta edición escala 3 posiciones ubicándose en la casilla nueve del ranking, gracias al incremento en sus activos (13%).

En el caso de los indicadores financieros, se encontraron índices de rentabilidad negativos debido a que el resultado del ejercicio del año 2017 arrojó pérdidas del orden de \$59 mil millones; asimismo, se observa un alto nivel de endeudamiento.

Ilustración 29 Indicadores financieros de Yara Colombia S.A., 2017.



Fuente: Registro Mercantil, Cálculos y diseño CEDEC

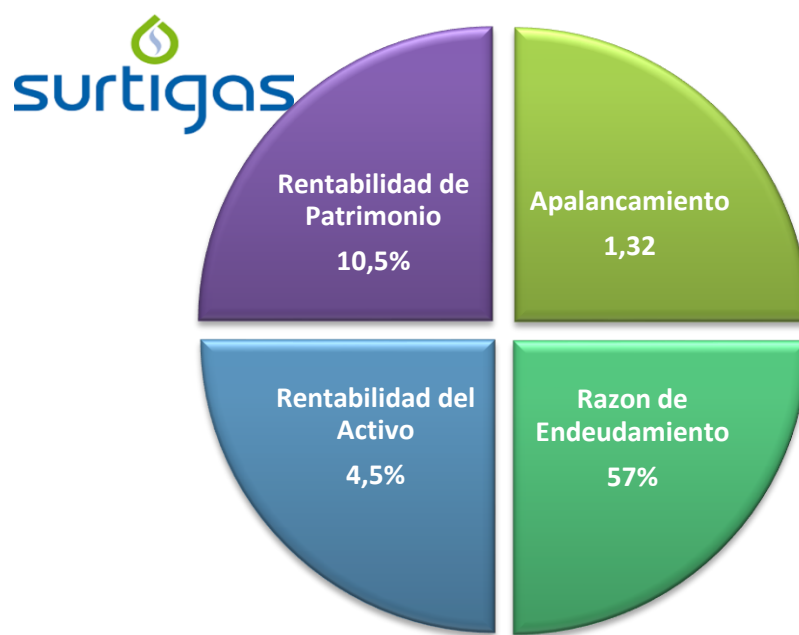


### Surtidora de Gas del Caribe S.A. E.S.P.

Surtidora de Gas del Caribe S.A. E.S.P. empresa de distribución y comercialización de gas natural con presencia en los departamentos de Bolívar, Sucre, Córdoba, Antioquia y Magdalena; atendiendo al segmento domiciliario, comercial e industrial. Gracias a su nivel de activos, desde más de 15 años, Surtigas S.A. E.S.P. se ha posicionado entre las 10 empresas más grandes de la ciudad.

En el caso de los indicadores financieros, de acuerdo a los resultados, se encuentra que cuentan con niveles adecuados de apalancamiento y endeudamiento, así como las tasas de rentabilidad.

**Ilustración 30 Indicadores financieros de Surtigas S.A. E.S.P., 2017.**



Fuente: Registro Mercantil, Cálculos y diseño CEDEC

## Apuestas Productivas

Basados en el Plan Regional de Competitividad Cartagena y Bolívar. 2008-2032, en el departamento de Bolívar se priorizaron cinco sectores estratégicos, los cuales responden a la vocación productiva de la ciudad y el departamento, y que a su vez se encuentran en crecimiento y fortalecimiento. Estos sectores son turismo, logístico – portuario, petroquímica - plástica, agroindustria; y construcción y reparaciones de embarcaciones navales.

Por lo anterior, se realiza un seguimiento a las empresas que hacen parte de las apuestas productivas, dado su potencial para lograr transformación productiva e incrementar su competitividad.

Dentro del escalafón se identificaron 53 empresas que hacen parte de las diferentes apuestas productivas (27%), las cuales en su mayoría son categorizadas como grandes empresas (85%) y en menor proporción son medianas (15%), siendo logístico – portuaria, petroquímico – plástico y turismo las apuestas con el mayor número de empresas y contribución al empleo.

Cabe destacar que solamente las empresas que hacen parte de las apuestas productivas aportan el 73% de los activos de las 200+Grandes; lo que equivale a \$41,3 billones y el 68% de las ventas; de este rubro, el sector petroquímico – plástico cuenta con el 71% de activos (\$29,4 billones) y el 78% de los ingresos, constituyéndose en una de las apuestas más representativas de la ciudad; si

**Ilustración 31 Participación de las apuestas productivas en las 200 empresas más grandes, 2017**



Fuente: Registro Mercantil, Cálculos y diseño CEDEC

### Ilustración 32 Número de empresas por apuestas



Fuente: Registro Mercantil, Cálculos y diseño CEDEC

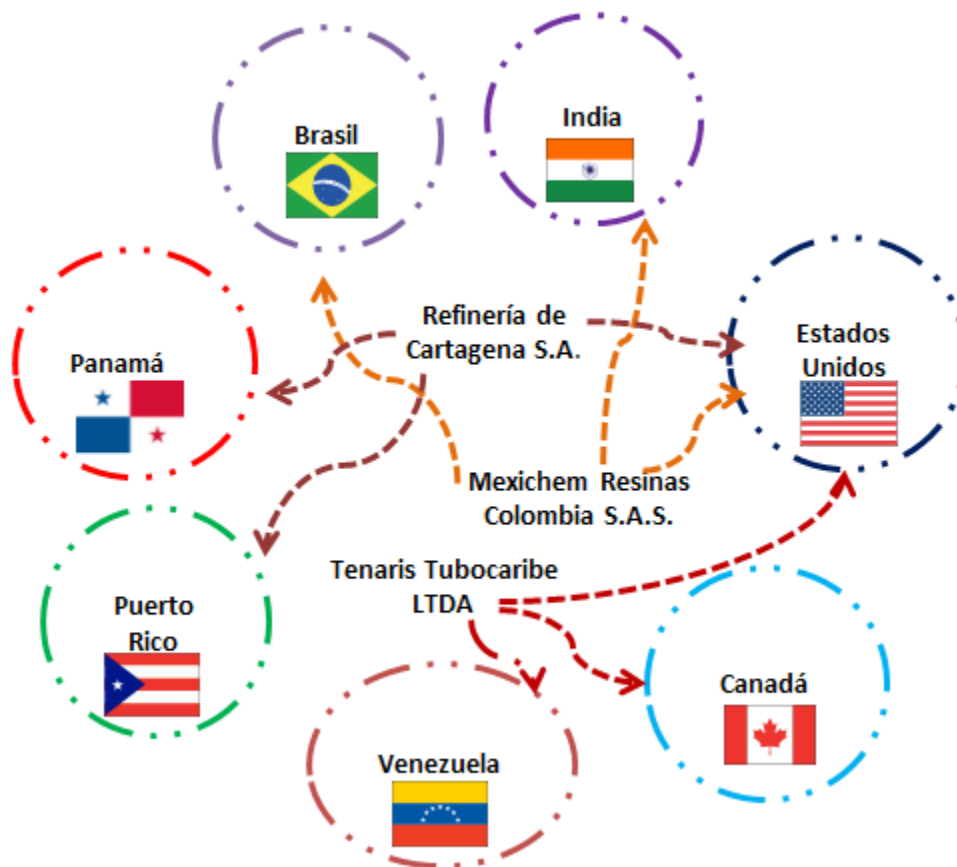
El conjunto de empresas de las apuestas reportaron 10.610 empleados (36%), del total de las empresas del ranking, el sector de turismo realiza la mayor contribución con una participación de 38,3% (4.059 empleados), seguido de petroquímico-plástico y logístico – portuario con 25,5% y 21,5% respectivamente.

Para el caso de los sectores agroindustrial y construcción y reparación de embarcaciones navales, son las que menos empresas reportan en el listado de las 200 + Grandes, es de aclarar que en el sector astillero, se encuentra una empresa representativa de dicha actividad, como es Cotecmar; sin embargo, al estar registrada como una entidad sin ánimo de lucro, no es tomada en cuenta en el informe

## Empresas destacadas en el ámbito internacional

De acuerdo al informe de Análisis del comportamiento del comercio exterior de Bolívar (2017) realizado por la Cámara de Comercio de Cartagena, las exportaciones registraron una disminución 2%, pasaron de US\$2.385 millones FOB en 2016 a US\$2.342 millones FOB. Es de anotar, que el 69% de las exportaciones del departamento de Bolívar es realizado por 28 empresas que pertenecen al ranking, valor que ascendió a US\$1.606 millones en 2017. Entre las empresas más exportadoras se encuentran Reficar S.A., que exportó sus productos a 18 países, destacándose Estados Unidos (\$ 513,6 USD), Puerto Rico (\$ 196,02 USD) y Panamá (\$ 84,1 USD); seguido de Mexichem Resinas Colombia S.A.S., con ventas a 20 países por valor de US\$280,7 millones y Tenaris Tubocaribe con exportaciones a 9 países por US\$57 millones.

Ilustración 33 Empresas con mayor exportaciones y el país de destino, 2017

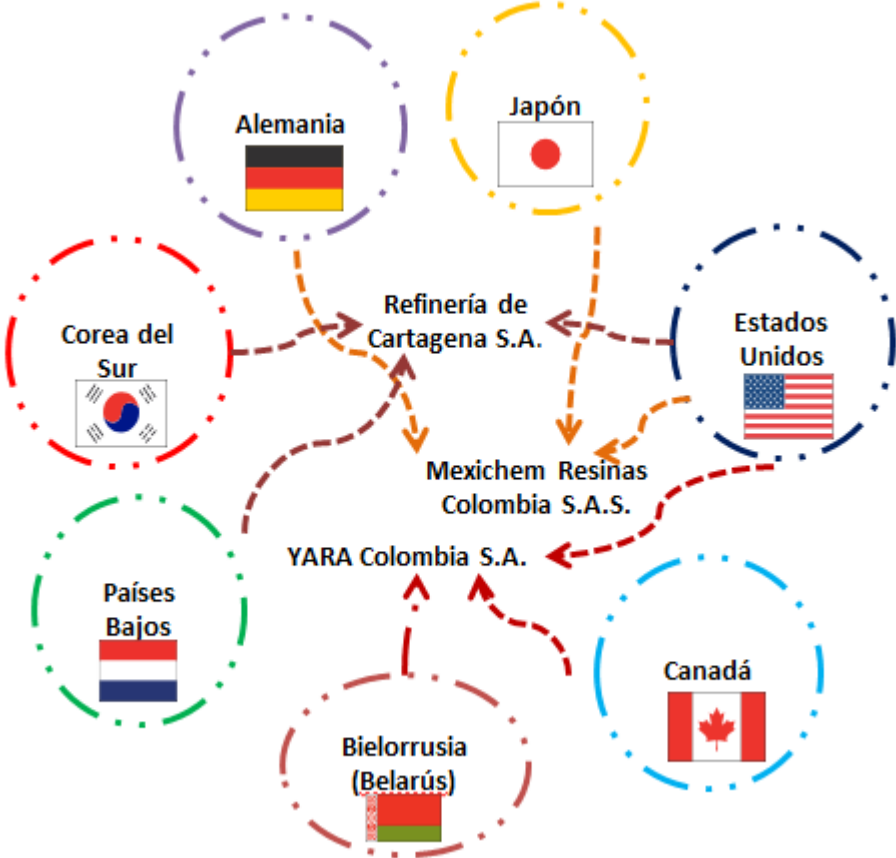


Fuente: Registro Mercantil, Cálculos y diseño CEDEC

Por su parte, las importaciones ascendieron a US\$2.911,6 millones CIF, cifra que se incrementó en 12% en el último año. Ahora bien, 77 empresas concentraron el 61% de las importaciones departamentales (US\$1.764 millones). Nuevamente sobresale la Refinería de Cartagena S.A., con transacciones externas por valor de US\$723 millones (41%), seguida de Mexichem Resinas

Colombia (18,3%) y Yara Colombia (11,6%) con productos provenientes de más de 40 países, principalmente Estados Unidos, Canadá y Bielorrusia.

Ilustración 34 Empresas con mayor importaciones y el país de destino, 2017



Fuente: Registro Mercantil, Cálculos y diseño CEDEC

# Referencias

El heraldo. (2018). Reficar y Avianca lideran la lista de las mas grandes. . + *Negocios* , 24-33.

Martelo Suárez, K., & García Sierra, C. (2017). *Análisis del comportamiento del comercio exterior de Bolívar*. Cartagena: Cámara de Comercio de Cartagena.

www.decameron.com. (08 de 2018). *Hotel Decameron*. Obtenido de <https://www.decameron.com/es/co-que-es-decameron>

www.puertobahia.com.co. (08 de 2018). *Sociedad Portuaria Puerto Bahía*. Obtenido de <https://www.puertobahia.com.co/nosotros/#quienes-somos>

www.puertocartagena.com. (08 de 2018). *Puerto de Cartagena*. Obtenido de <https://www.puertocartagena.com/es/empresas-de-la-organizacion/contecar>

www.reficar.com.co. (18 de 2018). *Reficar*. Obtenido de [www.reficar.com.co/quienes-somos](http://www.reficar.com.co/quienes-somos)

www.specIng.com. (08 de 2018). *Sociedad Portuaria El Cayao*. Obtenido de Sociedad Portuaria El Cayao: <http://www.specIng.com/Es/Paginas/default.aspx>

www.supersociedades.gov.co. (May de 2018). *Superintendencia de sociedades*. Obtenido de [https://www.supersociedades.gov.co/delegatura\\_aec/estudios\\_financieros/Lists/sector\\_economia/DispForm.aspx?ID=10&Source=https%3A%2F%2Fwww%2Esupersociedades%2Egov%2Eco%2Fdelegatura\\_aec%2Festudios\\_financieros%2FPaginas%2Fsector\\_economia%2Easpx&ContentTypeld](https://www.supersociedades.gov.co/delegatura_aec/estudios_financieros/Lists/sector_economia/DispForm.aspx?ID=10&Source=https%3A%2F%2Fwww%2Esupersociedades%2Egov%2Eco%2Fdelegatura_aec%2Festudios_financieros%2FPaginas%2Fsector_economia%2Easpx&ContentTypeld)

www.surtigas.com.co. (08 de 2018). *Surtigas*. Obtenido de <https://www.surtigas.com.co/quienes-somos>

www.tenaris.com. (08 de 2018). *Tenaris*. Obtenido de Tenaris: <http://www.tenaris.com/es-ES/TenarisWorldwide/SouthAmerica/colombia.aspx>

www.tripadvisor.co. (8 de 2018). Obtenido de Trivadvisor: [https://www.tripadvisor.co/Hotel\\_Review-g297476-d307529-Reviews-Decameron\\_Cartagena-Cartagena\\_Cartagena\\_District\\_Bolivar\\_Department.html](https://www.tripadvisor.co/Hotel_Review-g297476-d307529-Reviews-Decameron_Cartagena-Cartagena_Cartagena_District_Bolivar_Department.html)

www.tripadvisor.co. (08 de 2018). *Tripavisor*. Obtenido de [https://www.tripadvisor.co/Hotel\\_Review-g1507145-d1633552-Reviews-Decameron\\_Baru-Isla\\_Baru\\_Cartagena\\_District\\_Bolivar\\_Department.html](https://www.tripadvisor.co/Hotel_Review-g1507145-d1633552-Reviews-Decameron_Baru-Isla_Baru_Cartagena_District_Bolivar_Department.html)

www.yara.com.co. (08 de 2018). *Yara Colombia* . Obtenido de [www.yara.com.co/acerca-de-yara/](http://www.yara.com.co/acerca-de-yara/)



# Anexos

## Anexo 1. Listado de las 200 empresas más grandes de Cartagena y el norte de Bolívar, 2017

Posición 2017	Posición 2016	Nombre	Actividad Económica	Activos (MM\$)	Pasivo (MM\$)	Patrimonio (MM\$)
1	1	Refinería de Cartagena S.A.S	Industrias Manufactureras	26.779,6	8.612,4	18.167,3
2	2	Contecar S.A.	Transporte y Almacenamiento	2.014,2	1.139,0	875,3
3	6	Hoteles Decameron Colombia S.A.S.	Alojamiento y servicios de comida	1.950,0	1.822,0	128,0
4	3	Zona Franca Argos S.A.S.	Industrias Manufactureras	1.611,8	119,9	1.491,9
5	4	Sociedad Portuaria Puerto Bahía S.A	Transporte y Almacenamiento	1.496,4	1.183,1	313,3
6	5	Sociedad Portuaria El Cayao S.A E.S.P	Transporte y Almacenamiento	1.355,7	1.173,5	182,3
7	8	Tenaris Tubocaribe Ltda.	Industrias Manufactureras	1.260,4	850,2	410,2
8	7	Cartagena II S.A.	Actividades Inmobiliarias	1.148,6	130,9	1.017,7
9	12	Yara Colombia S.A.	Industrias Manufactureras	1.095,9	753,9	342,0
10	9	Surtigas S.A. E.S.P.	Suministro de Electricidad, Gas, Vapor y Aire acondicionado	1.029,8	585,4	444,4
11	11	Mexichem Resinas Colombia S.A.S.	Industrias Manufactureras	834,5	446,6	387,9
12	10	Biofilm S.A.-	Industrias Manufactureras	782,2	458,8	323,4
13	14	KMA Construcciones S.A.S	Construcción	560,3	160,6	399,7
14	13	Sociedad Portuaria Regional de Cartagena S.A.	Transporte y Almacenamiento	548,4	430,0	118,4
15	16	Termocandelaria S.C.A. Empresa de Servicios Públicos	Suministro de Electricidad, Gas, Vapor y Aire acondicionado	525,5	479,9	45,6
16	19	Inversiones Talarama S.A.S.	Actividades Profesionales, Científicas y Técnicas	459,2	20,6	438,6
17	15	Petroleos del Milenio S.A.S.	Comercio al por mayor y al por menor; Reparación de vehículos Automotores y Motocicletas	452,9	166,7	286,2
18	32	Servincludidos Ltda.	Alojamiento y servicios de comida	441,2	399,2	41,9
19	17	Puerto de Mamonal S.A. "En Reorganización Empresarial"	Construcción	430,6	260,4	170,2



Posición 2017	Posición 2016	Nombre	Actividad Económica	Activos (MM\$)	Pasivo (MM\$)	Patrimonio (MM\$)
20	18	Intertug S.A.S.	Transporte y Almacenamiento	407,5	294,6	112,9
21	20	CBI Colombiana S.A.	Construcción	385,8	405,4	-19,6
22	nd	Coosalud E.P.S. S.A.	Administración Pública y Defensa; Planes de Seguridad Social de Afiliación Obligatoria	366,0	331,5	34,5
23	23	Proeléctrica & Cía. S.C.A. E.S.P.	Suministro de Electricidad, Gas, Vapor y Aire acondicionado	330,4	204,5	125,9
24	21	Lamitech S .A.S.	Actividades Profesionales, Científicas y Técnicas	300,1	178,6	121,6
25	22	Acucar S.A E.S.P.	Distribución de Agua; Evacuación y Tratamiento de Aguas Residuales, Gestión de Desechos y Actividades de Saneamiento Ambiental	299,3	220,0	79,3
26	24	Sociedad Portuaria Mardique S.A.	Transporte y Almacenamiento	282,1	112,4	169,7
27	25	Protucaribe S.A.	Alojamiento y servicios de comida	246,2	124,4	121,8
28	28	Nouvelle Colombia E.U.	Actividades de Servicios Administrativos y de Apoyo	233,7	115,2	118,5
29	46	Centro Hospitalario Serena del Mar S.A.	Construcción	228,5	143,2	85,4
30	nd	Autopistas del Sol S.A.S.	Construcción	208,8	123,6	85,2
31	29	Comai Ltda.	Industrias Manufactureras	202,9	61,3	141,6
32	27	Muelles de Mamonal S.A. En Reorganización Empresarial	Transporte y Almacenamiento	201,6	22,1	179,5
33	35	Edurbe S.A.	Construcción	192,8	43,0	149,8
34	31	Los Corales de Cartagena S.A.S.	Alojamiento y servicios de comida	175,1	54,3	120,9
35	41	Phoenix Packaging Caribe S.A.S	Industrias Manufactureras	164,9	104,3	60,6
36	30	KNAUF de Colombia S.A.S.	Industrias Manufactureras	160,3	105,5	54,8
37	26	GAM Construcciones S.A.S.	Construcción	158,3	67,3	91,0
38	34	Oiltanking Colombia S.A.	Transporte y Almacenamiento	152,4	109,6	42,8
39	36	Compañía Hotelera de Cartagena de Indias S.A.	Alojamiento y servicios de comida	149,7	54,8	94,9
40	38	Oceanos S.A.	Agricultura, ganadería, caza, silvicultura y pesca	149,2	70,8	78,4
41	nd	Inside Bay S.A.S.	Actividades Inmobiliarias	149,1	149,1	0,0
42	37	Transambiental S.A.S.	Transporte y Almacenamiento	144,9	147,9	-3,0
43	40	Tuvacol S.A.	Comercio al por mayor y al por menor; Reparación de	133,8	86,4	47,4

Posición 2017	Posición 2016	Nombre	Actividad Económica	Activos (MM\$)	Pasivo (MM\$)	Patrimonio (MM\$)
			vehículos Automotores y Motocicletas			
44	45	Grupo Hotelero Mar y Sol S.A.-	Alojamiento y servicios de comida	125,3	23,5	101,7
45	53	C.I. Vanoil S.A.	Comercio al por mayor y al por menor; Reparación de vehículos Automotores y Motocicletas	121,0	104,9	16,1
46	63	Invercomer del Caribe S.A.S.	Comercio al por mayor y al por menor; Reparación de vehículos Automotores y Motocicletas	120,7	87,5	33,2
47	47	Polybol S.A.S.	Industrias Manufactureras	109,2	72,5	36,6
48	44	Sociedad Aeroportuaria de la Costa S.A.	Transporte y Almacenamiento	108,7	60,9	47,9
49	43	Cartagena Container Terminal Operator S.A.S.	Transporte y Almacenamiento	108,0	9,1	98,9
50	33	Gestión Cargo Zona Franca S.A.S.	Actividades de Servicios Administrativos y de Apoyo	107,6	47,1	60,5
51	55	CABOT Colombiana S.A.	Industrias Manufactureras	105,7	56,7	49,0
52	48	Rafael del Castillo & Cía. S.A.-	Industrias Manufactureras	99,6	48,1	51,5
53	64	Sotramac S.A.S.	Transporte y Almacenamiento	94,2	22,4	71,8
54	50	Clínica Blas de Lezo S.A.	Actividades de Atención de la Salud Humana y de Asistencia Social	89,2	33,1	56,1
55	nd	Inversiones Cascabel S.A.	Industrias Manufactureras	87,5	26,1	61,5
56	51	Constructora Emma Ltda.	Construcción	87,5	14,4	73,1
57	126	Equipos y Carga S.A.	Transporte y Almacenamiento	83,8	78,9	4,9
58	54	C.I. Mexichem Compuestos Colombia S.A.S.	Industrias Manufactureras	78,4	15,6	62,8
59	66	O-TEK Central S.A.S.	Industrias Manufactureras	76,2	62,0	14,2
60	59	Indufrial S.A.	Industrias Manufactureras	76,2	41,6	34,6
61	60	LHOIST Colombia S.A.S.	Industrias Manufactureras	74,3	39,0	35,3
62	69	Aparta Hotel Don Blas S.A.	Alojamiento y servicios de comida	73,7	57,2	16,5
63	65	Industrias Astivik S.A.	Industrias Manufactureras	72,7	17,6	55,2
64	61	Constructora Ravello S.A.S.	Construcción	70,9	70,6	0,3
65	58	Serviport S.A.	Transporte y Almacenamiento	70,2	50,2	20,0
66	80	Transcribe S.A.	Transporte y Almacenamiento	69,3	53,8	15,5
67	67	Hotel Santa Clara S.A.-En Reestructuración	Alojamiento y servicios de comida	67,8	44,4	23,4

Posición 2017	Posición 2016	Nombre	Actividad Económica	Activos (MM\$)	Pasivo (MM\$)	Patrimonio (MM\$)
68	75	Polyban Internacional S.A.	Industrias Manufactureras	65,6	15,6	50,0
69	70	Invermas S.A.	Actividades Inmobiliarias	63,5	32,2	31,3
70	77	Puerto Buenavista S.A.	Transporte y Almacenamiento	61,2	29,6	31,6
71	72	Vehículos de la Costa S.A.S.	Comercio al por mayor y al por menor; Reparación de vehículos Automotores y Motocicletas	60,5	54,0	6,5
72	109	Promotora Murano Elite S.A.S.	Construcción	60,4	60,2	0,3
73	105	Palmetto Sunset S.A.S.	Construcción	58,3	58,1	0,2
74	nd	Servimeca Industrial S.A.S. En Reorganización	Industrias Manufactureras	57,9	101,1	-43,2
75	78	Zona Franca Parque Central S.A.S.	Actividades de Servicios Administrativos y de Apoyo	57,5	32,6	25,0
76	74	Distribuidora Tropical de Bolívar S.A.	Comercio al por mayor y al por menor; Reparación de vehículos Automotores y Motocicletas	57,1	32,2	24,9
77	142	Morros Eco S.A.S	Construcción	56,3	56,2	0,1
78	nd	Extrusa de Colombia S.A.S.	Industrias Manufactureras	56,0	65,7	-9,7
79	73	Corporación Plástica S.A.S " En Reorganización"	Industrias Manufactureras	56,0	27,8	28,2
80	81	Promotora Bocagrande S.A.	Actividades de Atención de la Salud Humana y de Asistencia Social	55,0	24,1	30,9
81	88	Constructora Fuente Azul S. A. S.	Construcción	54,2	53,9	0,3
82	nd	Glormed Colombia S.A. "En Reorganización Empresarial"	Industrias Manufactureras	53,4	63,8	-10,5
83	79	Nueva Cartagena S.A.	Construcción	52,7	11,4	41,3
84	101	ParquiAmerica S.A.	Construcción	52,1	27,3	24,7
85	85	Azembla S.A.S.	Industrias Manufactureras	51,8	25,3	26,6
86	nd	Parque Industrial Caribe S.A.S.	Actividades Inmobiliarias	50,5	0,3	50,3
87	76	GPC Tugs S.A.S.	Transporte y Almacenamiento	49,6	46,6	3,0
88	94	TGS Transport Global Suppliers S.A.S.	Industrias Manufactureras	49,6	25,0	24,6
89	100	Parque Industrial Zona Franca Dexton S.A.S.	Actividades Inmobiliarias	49,4	15,6	33,8
90	84	Pescatun de Colombia S.A.	Actividades de Servicios Administrativos y de Apoyo	47,0	0,3	46,7
91	108	Neurodinamia S.A.	Actividades de Atención de la Salud Humana y de Asistencia Social	46,8	26,4	20,4

Posición 2017	Posición 2016	Nombre	Actividad Económica	Activos (MM\$)	Pasivo (MM\$)	Patrimonio (MM\$)
92	117	Compañía Estibadora Colombiana S.A.S.	Actividades de Servicios Administrativos y de Apoyo	46,1	1,7	44,4
93	92	Gestión Salud S.A.S	Actividades de Atención de la Salud Humana y de Asistencia Social	46,1	32,3	13,8
94	nd	Superhavit-At S.A.	Construcción	45,9	42,9	3,0
95	103	Juanautos El Cerro S.A.	Comercio al por mayor y al por menor; Reparación de vehículos Automotores y Motocicletas	44,2	35,6	8,6
96	96	Almacén BC S.A.S.	Comercio al por mayor y al por menor; Reparación de vehículos Automotores y Motocicletas	43,7	10,3	33,4
97	82	Constructora La Ramada S.A.S	Construcción	43,7	18,7	25,1
98	87	C.I Antillana S.A	Agricultura, ganadería, caza, silvicultura y pesca	43,6	32,7	10,9
99	nd	Torres De San José S.A.S.	Construcción	43,4	22,8	20,6
100	62	Estancia del Mar S.A.S.	Construcción	42,9	45,7	-2,8
101	95	Centro Medico Crecer Ltda.	Actividades de Atención de la Salud Humana y de Asistencia Social	42,6	28,9	13,7
102	104	Promotora Amín Bajaire & Cía. S.C.A.	Actividades Inmobiliarias	42,6	12,2	30,3
103	118	Eduardo Monroy Barrera E Hijos S. en C.	Actividades Inmobiliarias	42,5	27,7	14,8
104	98	Centro Radio Oncológico Del Caribe S.A.S.	Actividades de Atención de la Salud Humana y de Asistencia Social	42,4	30,3	12,1
105	99	Operaciones Técnicas Marinas S.A.S.	Transporte y Almacenamiento	40,6	17,4	23,2
106	130	OPA Constructores S.A.	Construcción	40,2	38,3	2,0
107	71	Especialmente S.A.S.	Actividades Inmobiliarias	39,4	27,5	11,9
108	116	Panelmet S.A.S.	Industrias Manufactureras	38,3	23,9	14,3
109	91	Antonio Spath & Cía. S.A.	Comercio al por mayor y al por menor; Reparación de vehículos Automotores y Motocicletas	38,2	23,2	15,1
110	nd	Nabla Proyectos S.A.S.	Industrias Manufactureras	37,5	6,2	31,3
111	129	Pacaribe S.A. E.S.P.	Distribución de Agua; Evacuación y Tratamiento de Aguas Residuales, Gestión de Desechos y Actividades de Saneamiento Ambiental	37,1	28,3	8,9
112	89	Editores del Mar S.A.	Información y Comunicaciones	36,9	21,9	15,0
113	112	Branium S.A.S.	Actividades Inmobiliarias	36,4	22,2	14,1

Posición 2017	Posición 2016	Nombre	Actividad Económica	Activos (MM\$)	Pasivo (MM\$)	Patrimonio (MM\$)
114	121	Promotora Romar S. A. S.	Construcción	36,0	35,4	0,6
115	125	Urbanizadora Carolina S.A.S.	Construcción	35,9	9,6	26,3
116	132	G.M.P. Ingenieros S.A.S.	Actividades Profesionales, Científicas y Técnicas	35,7	26,8	8,8
117	140	ETEC S.A.	Industrias Manufactureras	35,5	15,6	19,9
118	147	Mejía Villegas Constructores S.A.	Construcción	35,5	19,0	16,5
119	174	Constructora Jemur S.A.	Construcción	35,1	24,6	10,5
120	97	Centro Logístico y de Negocios del Caribe S.A.S.	Actividades Profesionales, Científicas y Técnicas	34,6	19,1	15,6
121	nd	Promotora Mares S.A.S.	Construcción	34,4	33,9	0,5
122	166	Inversiones Salas Araujo & Compañía, S En C.	Actividades de Servicios Administrativos y de Apoyo	33,1	5,5	27,6
123	nd	Promotora Palmetto S.A.	Construcción	32,9	32,5	0,3
124	170	Promotora Oceanic 44 S.A.S.	Construcción	32,5	32,5	0,0
125	122	A Tiempo S. A. S.	Actividades de Servicios Administrativos y de Apoyo	32,2	21,2	11,0
126	nd	Distanco S.A.S.	Comercio al por mayor y al por menor; Reparación de vehículos Automotores y Motocicletas	32,0	26,1	5,9
127	110	C D I S.A En Reorganización Empresarial	Actividades Profesionales, Científicas y Técnicas	32,0	26,6	5,4
128	145	Clínica Cartagena del Mar S.A.S.	Actividades de Atención de la Salud Humana y de Asistencia Social	31,9	22,3	9,6
129	136	Empresa de Servicio Especial de Transporte Mamonal S.A.S.	Transporte y Almacenamiento	31,2	15,7	15,5
130	106	Servicios Portuarios S.A	Construcción	30,8	12,6	18,2
131	124	Buzca Soluciones de Ingeniería S.A.	Construcción	30,7	13,2	17,5
132	nd	Mont Royal Corporation S.A.S	Comercio al por mayor y al por menor; Reparación de vehículos Automotores y Motocicletas	30,7	30,5	0,2
133	39	Portal Calicanto S.A.S.	Construcción	30,4	17,6	12,8
134	115	El Constructor, Inversiones S.A.	Comercio al por mayor y al por menor; Reparación de vehículos Automotores y Motocicletas	29,9	20,9	9,0
135	135	Preflex Internacional S.A.	Industrias Manufactureras	29,9	27,8	2,0
136	152	Distribuidora & Papelería Veneplast Ltda.	Comercio al por mayor y al por menor; Reparación de vehículos Automotores y Motocicletas	29,6	13,9	15,7

Posición 2017	Posición 2016	Nombre	Actividad Económica	Activos (MM\$)	Pasivo (MM\$)	Patrimonio (MM\$)
137	68	Inmobiliaria Barú S.A.S	Actividades Inmobiliarias	29,4	17,1	12,3
138	131	F.J. Rumie & Cía. S. en C.	Actividades Inmobiliarias	29,4	4,9	24,5
139	199	Inversiones Medicas Barú S.A.S.	Actividades de Atención de la Salud Humana y de Asistencia Social	29,2	19,5	9,7
140	123	Promotora Murano Cabrero S.A.S.	Construcción	28,7	9,3	19,5
141	nd	Conecta Caribe S.A.S	Actividades Profesionales, Científicas y Técnicas	28,4	4,3	24,1
142	nd	Panamerican Dredging & Engineering S.A.S.	Construcción	28,4	13,8	14,7
143	133	Inversiones Grandes Vías e Ingeniería S.A. S.	Construcción	28,3	10,7	17,7
144	nd	Boccard Piping Colombia S.A.S.	Industrias Manufactureras	28,3	16,0	12,3
145	139	OPT S.A " En Reorganización Empresarial"	Transporte y Almacenamiento	28,3	12,2	16,1
146	134	Nuevavista S.A.S.	Actividades Inmobiliarias	28,2	3,9	24,3
147	119	CODIS Colombiana de Distribuciones & Servicios C.I. S.A.	Comercio al por mayor y al por menor; Reparación de vehículos Automotores y Motocicletas	27,0	18,2	8,8
148	150	IFO Procesos S.A.	Industrias Manufactureras	26,8	17,3	9,5
149	154	Inversiones Vía Tropical S.A.S.	Comercio al por mayor y al por menor; Reparación de vehículos Automotores y Motocicletas	26,8	5,0	21,8
150	113	Inversiones Velilla Peláez S.A.	Comercio al por mayor y al por menor; Reparación de vehículos Automotores y Motocicletas	26,6	3,6	23,0
151	200	Promotora Integral Colombiana S.A.S.	Actividades Profesionales, Científicas y Técnicas	26,5	18,4	8,1
152	159	Comvelmar S.A.	Comercio al por mayor y al por menor; Reparación de vehículos Automotores y Motocicletas	26,2	15,9	10,3
153	114	Cicon S.A.S.	Construcción	26,0	19,6	6,3
154	nd	Construcciones, Interventorías & Consultorías S.A.S.	Construcción	25,9	12,2	13,7
155	164	Sociedad de Cancerología De La Costa S.A.S.	Actividades de Atención de la Salud Humana y de Asistencia Social	25,6	11,6	14,0
156	151	Colegio Británico De Cartagena S.A.S	Educación	25,5	18,7	6,8
157	158	Zofranca S.A	Actividades Inmobiliarias	25,4	5,6	19,8
158	nd	Trujillo Vélez & Cía. S.A.S.	Actividades Inmobiliarias	25,3	2,5	22,7
159	nd	Promotora Edificio Astorga 414 S.A.S.	Construcción	25,2	24,4	0,8

Posición 2017	Posición 2016	Nombre	Actividad Económica	Activos (MM\$)	Pasivo (MM\$)	Patrimonio (MM\$)
160	143	Monroy Barrera Eduardo	Actividades Profesionales, Científicas y Técnicas	25,1	2,2	22,9
161	137	Duque Salazar Francisco Javier	Comercio al por mayor y al por menor; Reparación de vehículos Automotores y Motocicletas	25,1	17,6	7,5
162	107	Mar & Ter S.A.S.	Construcción	25,0	8,8	16,3
163	153	Todomar C.H.L. Marina S.A.S.	Comercio al por mayor y al por menor; Reparación de vehículos Automotores y Motocicletas	24,9	15,7	9,2
164	161	Movicon S.A.	Construcción	24,8	9,2	15,6
165	138	Ferroalquimar SAS	Actividades de Servicios Administrativos y de Apoyo	24,8	2,0	22,8
166	187	Inversiones Cubita Ltda.	Comercio al por mayor y al por menor; Reparación de vehículos Automotores y Motocicletas	24,7	10,3	14,4
167	nd	Cemento S.A.S.	Actividades Inmobiliarias	24,6	8,8	15,8
168	127	Sun Casinos Colombia S.A.S.	Actividades Artísticas, de Entretenimiento y Recreación	24,4	0,0	24,4
169	nd	Promotora Alameda La Victoria S.A.S	Construcción	24,1	23,9	0,2
170	149	Sociedad San José de Toríces S.A.S.	Actividades de Atención de la Salud Humana y de Asistencia Social	24,0	10,9	13,1
171	nd	Trans Aura S.A.S.	Comercio al por mayor y al por menor; Reparación de vehículos Automotores y Motocicletas	24,0	23,3	0,7
172	148	Promotora Inmobiliaria Dann Cartagena S.A.S.	Alojamiento y servicios de comida	23,9	6,0	17,9
173	163	Barrios Mendoza Luz Helena.	Actividades de Atención de la Salud Humana y de Asistencia Social	23,7	10,3	13,4
174	173	Distribuciones Universal S.A.S.	Comercio al por mayor y al por menor; Reparación de vehículos Automotores y Motocicletas	23,6	8,3	15,3
175	175	Guruceaga Sociedad En Comandita Simple	Actividades Inmobiliarias	23,4	14,6	8,8
176	nd	Henríquez Emiliani & Cía. S en C	Actividades Inmobiliarias	23,3	11,0	12,3
177	144	KMA Inversiones S.A.S.	Actividades Inmobiliarias	23,2	8,8	14,4
178	183	Intensivistas Maternidad Rafael Calvo C. IPS S.A.	Actividades de Atención de la Salud Humana y de Asistencia Social	22,8	18,1	4,7
179	182	Araujo & Segovia S.A.	Actividades Inmobiliarias	22,7	15,1	7,6
180	181	Ladrillera La Clay S.A.	Industrias Manufactureras	22,6	12,7	9,9
181	160	Clínica Madre Laura S.A.S.	Actividades de Atención de la Salud Humana y de Asistencia Social	22,5	16,7	5,8

Posición 2017	Posición 2016	Nombre	Actividad Económica	Activos (MM\$)	Pasivo (MM\$)	Patrimonio (MM\$)
182	156	Sundancer S.A.S.	Alojamiento y servicios de comida	22,2	22,0	0,2
183	nd	Constructora 2M S.A.S.	Construcción	22,2	22,2	0,0
184	169	Inversiones Landazabal Daguer & Cía. S. En C.	Actividades Inmobiliarias	22,2	15,6	6,6
185	178	Technomedical Ltda.	Comercio al por mayor y al por menor; Reparación de vehículos Automotores y Motocicletas	22,2	17,2	5,0
186	nd	Estaciones Martigo S.A.S. "En Reorganización Empresarial"	Comercio al por mayor y al por menor; Reparación de vehículos Automotores y Motocicletas	22,1	15,8	6,3
187	162	Kangupor S.A.S.	Industrias Manufactureras	22,0	9,7	12,3
188	177	Futuristico Group S.A.S.	Alojamiento y servicios de comida	22,0	0,0	22,0
189	184	Gema Tours S.A.	Actividades de Servicios Administrativos y de Apoyo	21,8	13,4	8,4
190	nd	Construcciones Compresores & Equipos S.A.S.	Actividades de Servicios Administrativos y de Apoyo	21,7	11,0	10,7
191	192	Canteco S.A.	Construcción	21,6	10,2	11,4
192	nd	Equipos & Transportes S.A.S. "En Reorganización Empresarial"	Construcción	21,6	10,8	10,7
193	167	Grantec del Caribe Ltda.	Actividades Inmobiliarias	21,5	7,6	13,8
194	179	Okianus Zona Franca S.A.S	Transporte y Almacenamiento	21,5	21,0	0,5
195	nd	Acertek S.A.S.	Industrias Manufactureras	21,4	16,7	4,7
196	180	Real S.A.S.	Industrias Manufactureras	21,4	9,1	12,3
197	198	Compañía Nacional de Carga Conalca S.A.S	Transporte y Almacenamiento	21,3	16,6	4,7
198	nd	Dinacol S.A.	Industrias Manufactureras	21,0	13,2	7,9
199	172	El Baluarte Limitada	Alojamiento y servicios de comida	21,0	17,3	3,6
200	188	Bare Motor's S.A.	Comercio al por mayor y al por menor; Reparación de vehículos Automotores y Motocicletas	20,9	18,8	2,2

Fuente: Registro Mercantil, Cálculos y diseño CEDEC



## Anexo 2. Ranking 100 empresas con mayores ventas, 2017

Posición 2017	Nombre	Actividad	Ingresos (MM\$)
1	Refinería de Cartagena S.A.S	Industrias Manufactureras	9.150
2	Mexichem Resinas Colombia S.A.S.	Industrias Manufactureras	1.276
3	Yara Colombia S.A.	Industrias Manufactureras	1.069
4	Petroleos del Milenio S.A.S.	Comercio al por mayor y al por menor; Reparación de vehículos Automotores y Motocicletas	838
5	Surtigas S.A. E.S.P.	Suministro de Electricidad, Gas, Vapor y Aire acondicionado	817
6	Tenaris Tubocaribe Ltda.	Industrias Manufactureras	604
7	Comai Ltda.	Industrias Manufactureras	576
8	Contecar S.A.	Transporte y Almacenamiento	530
9	Biofilm S.A.-	Industrias Manufactureras	486
10	Zona Franca Argos S.A.S.	Industrias Manufactureras	473
11	Invercomer del Caribe S.A.S.	Comercio al por mayor y al por menor; Reparación de vehículos Automotores y Motocicletas	348
12	Acuacar S.A E.S.P.	Distribución de Agua; Evacuación y Tratamiento de Aguas Residuales, Gestión de Desechos y Actividades de Saneamiento Ambiental	262
13	Coosalud E.P.S. S.A.	Administración Pública y Defensa; Planes de Seguridad Social de Afiliación Obligatoria	254
14	Sociedad Portuaria Regional de Cartagena S.A.	Transporte y Almacenamiento	243
15	Sociedad Portuaria Puerto Bahía S.A	Transporte y Almacenamiento	208
16	Lamitech S .A.S.	Actividades Profesionales, Científicas y Técnicas	189
17	Rafael del Castillo & Cía. S.A.-	Industrias Manufactureras	175
18	Termocandelaria S.C.A. Empresa de Servicios Públicos	Suministro de Electricidad, Gas, Vapor y Aire acondicionado	174
19	KMA Construcciones S.A.S	Construcción	174
20	CABOT Colombiana S.A.	Industrias Manufactureras	123
21	Sociedad Aeroportuaria de la Costa S.A.	Transporte y Almacenamiento	122
22	Portal Calicanto S.A.S.	Construcción	121
23	Proeléctrica & Cía. S.C.A. E.S.P.	Suministro de Electricidad, Gas, Vapor y Aire acondicionado	121
24	A Tiempo S. A. S.	Actividades de Servicios Administrativos y de Apoyo	113
25	Sociedad Portuaria El Cayao S.A E.S.P	Transporte y Almacenamiento	106
26	Hoteles Decameron Colombia S.A.S.	Alojamiento y servicios de comida	103
27	Juanautos El Cerro S.A.	Comercio al por mayor y al por menor; Reparación de vehículos Automotores y Motocicletas	97
28	Nouvelle Colombia E.U.	Actividades de Servicios Administrativos y de	96

Posición 2017	Nombre	Actividad	Ingresos (MM\$)
		Apoyo	
29	Intertug S.A.S.	Transporte y Almacenamiento	96
30	Vehículos de la Costa S.A.S.	Comercio al por mayor y al por menor; Reparación de vehículos Automotores y Motocicletas	96
31	Compañía Nacional de Carga Conalca S.A.S	Transporte y Almacenamiento	95
32	Tuvacol S.A.	Comercio al por mayor y al por menor; Reparación de vehículos Automotores y Motocicletas	90
33	C.I. Vanoil S.A.	Comercio al por mayor y al por menor; Reparación de vehículos Automotores y Motocicletas	87
34	Protucaribe S.A.	Alojamiento y servicios de comida	83
35	Polybol S.A.S.	Industrias Manufactureras	81
36	C.I Antillana S.A	Agricultura, ganadería, caza, silvicultura y pesca	78
37	Oceanos S.A.	Agricultura, ganadería, caza, silvicultura y pesca	76
38	CODIS Colombiana de Distribuciones & Servicios C.I. S.A.	Comercio al por mayor y al por menor; Reparación de vehículos Automotores y Motocicletas	76
39	C.I. Mexichem Compuestos Colombia S.A.S.	Industrias Manufactureras	75
40	Clínica Blas de Lezo S.A.	Actividades de Atención de la Salud Humana y de Asistencia Social	75
41	Duque Salazar Francisco Javier	Comercio al por mayor y al por menor; Reparación de vehículos Automotores y Motocicletas	71
42	Indufrial S.A.	Industrias Manufactureras	70
43	Servincludidos Ltda.	Alojamiento y servicios de comida	68
44	Promotora Bocagrande S.A.	Actividades de Atención de la Salud Humana y de Asistencia Social	67
45	Phoenix Packaging Caribe S.A.S	Industrias Manufactureras	61
46	Centro Medico Crecer Ltda.	Actividades de Atención de la Salud Humana y de Asistencia Social	55
47	GAM Construcciones S.A.S.	Construcción	55
48	Inversiones Vía Tropical S.A.S.	Comercio al por mayor y al por menor; Reparación de vehículos Automotores y Motocicletas	54
49	Compañía Hotelera de Cartagena de Indias S.A.	Alojamiento y servicios de comida	53
50	C D I S.A En Reorganización Empresarial	Actividades Profesionales, Científicas y Técnicas	53
51	Hotel Santa Clara S.A.-En Reestructuración	Alojamiento y servicios de comida	52
52	KNAUF de Colombia S.A.S.	Industrias Manufactureras	51

Posición 2017	Nombre	Actividad	Ingresos (MM\$)
53	Pacaribe S.A. E.S.P.	Distribución de Agua; Evacuación y Tratamiento de Aguas Residuales, Gestión de Desechos y Actividades de Saneamiento Ambiental	50
54	Distribuidora Tropical de Bolívar S.A.	Comercio al por mayor y al por menor; Reparación de vehículos Automotores y Motocicletas	49
55	Polyban Internacional S.A.	Industrias Manufactureras	49
56	Gestión Salud S.A.S	Actividades de Atención de la Salud Humana y de Asistencia Social	49
57	Cartagena Container Terminal Operator S.A.S.	Transporte y Almacenamiento	46
58	G.M.P. Ingenieros S.A.S.	Actividades Profesionales, Científicas y Técnicas	42
59	Real S.A.S.	Industrias Manufactureras	40
60	Inversiones Cascabel S.A.	Industrias Manufactureras	40
61	Aparta Hotel Don Blas S.A.	Alojamiento y servicios de comida	38
62	Puerto de Mamonal S.A. "En Reorganización Empresarial"	Construcción	38
63	Antonio Spath & Cía. S.A.	Comercio al por mayor y al por menor; Reparación de vehículos Automotores y Motocicletas	37
64	Inversiones Medicas Barú S.A.S.	Actividades de Atención de la Salud Humana y de Asistencia Social	36
65	Neurodinamia S.A.	Actividades de Atención de la Salud Humana y de Asistencia Social	36
66	El Constructor, Inversiones S.A.	Comercio al por mayor y al por menor; Reparación de vehículos Automotores y Motocicletas	35
67	Distanco S.A.S.	Comercio al por mayor y al por menor; Reparación de vehículos Automotores y Motocicletas	34
68	Kangupor S.A.S.	Industrias Manufactureras	34
69	Corporación Plástica S.A.S " En Reorganización"	Industrias Manufactureras	33
70	Promotora Palmetto S.A.	Construcción	33
71	TGS Transport Global Suppliers S.A.S.	Industrias Manufactureras	32
72	Transambiental S.A.S.	Transporte y Almacenamiento	32
73	Constructora Emma Ltda.	Construcción	32
74	Gestión Cargo Zona Franca S.A.S.	Actividades de Servicios Administrativos y de Apoyo	32
75	Inversiones Velilla Peláez S.A.	Comercio al por mayor y al por menor; Reparación de vehículos Automotores y Motocicletas	32
76	Panelmet S.A.S.	Industrias Manufactureras	31
77	Inversiones Grandes Vías e Ingeniería S.A. S.	Construcción	31

Posición 2017	Nombre	Actividad	Ingresos (MM\$)
78	Serviport S.A.	Transporte y Almacenamiento	30
79	Construcciones, Interventorías & Consultorías S.A.S.	Construcción	30
80	Distribuciones Universal S.A.S.	Comercio al por mayor y al por menor; Reparación de vehículos Automotores y Motocicletas	29
81	Industrias Astivik S.A.	Industrias Manufactureras	29
82	O-TEK Central S.A.S.	Industrias Manufactureras	29
83	Dinacol S.A.	Industrias Manufactureras	28
84	Oiltanking Colombia S.A.	Transporte y Almacenamiento	28
85	Grupo Hotelero Mar y Sol S.A.-	Alojamiento y servicios de comida	28
86	Estaciones Martigo S.A.S. "En Reorganización Empresarial"	Comercio al por mayor y al por menor; Reparación de vehículos Automotores y Motocicletas	28
87	Servicios Portuarios S.A	Construcción	27
88	Distribuidora & Papelería Venoplast Ltda.	Comercio al por mayor y al por menor; Reparación de vehículos Automotores y Motocicletas	27
89	Centro Radio Oncológico del Caribe S.A.S.	Actividades de Atención de la Salud Humana y de Asistencia Social	26
90	Empresa de Servicio Especial de Transporte Mamonal S.A.S.	Transporte y Almacenamiento	26
91	Todomar C.H.L. Marina S.A.S.	Comercio al por mayor y al por menor; Reparación de vehículos Automotores y Motocicletas	25
92	Azembla S.A.S.	Industrias Manufactureras	24
93	LHOIST Colombia S.A.S.	Industrias Manufactureras	24
94	Clínica Cartagena del Mar S.A.S.	Actividades de Atención de la Salud Humana y de Asistencia Social	23
95	Gema Tours S.A.	Actividades de Servicios Administrativos y de Apoyo	23
96	Barú Motor's S.A.	Comercio al por mayor y al por menor; Reparación de vehículos Automotores y Motocicletas	23
97	Mar & Ter S.A.S.	Construcción	23
98	Panamerican Dredging & Engineering S.A.S.	Construcción	23
99	Intensivistas Maternidad Rafael Calvo C. IPS S.A.	Actividades de Atención de la Salud Humana y de Asistencia Social	21
100	Sociedad San José de Toríces S.A.S.	Actividades de Atención de la Salud Humana y de Asistencia Social	21

Fuente: Registro Mercantil, Cálculos y diseño CEDEC

### Anexo 3. Ranking 100 empresas mayores ganancias, 2017

Posición 2017	Nombre	Actividad	Utilidad (M\$)
1	Contecar S.A.	Transporte y Almacenamiento	208.573
2	Cartagena II S.A.	Actividades Inmobiliarias	184.699
3	Comai Ltda.	Industrias Manufactureras	114.241
4	Zona Franca Argos S.A.S.	Industrias Manufactureras	77.381
5	Sociedad Portuaria Regional de Cartagena S.A.	Transporte y Almacenamiento	73.184
6	Proeléctrica & Cía. S.C.A. E.S.P.	Suministro de Electricidad, Gas, Vapor y Aire acondicionado	53.641
7	Mexichem Resinas Colombia S.A.S.	Industrias Manufactureras	49.708
8	Refinería de Cartagena S.A.S	Industrias Manufactureras	48.095
9	Surtigas S.A. E.S.P.	Suministro de Electricidad, Gas, Vapor y Aire acondicionado	46.587
10	KMA Construcciones S.A.S	Construcción	46.258
11	Nouvelle Colombia E.U.	Actividades de Servicios Administrativos y de Apoyo	40.325
12	Sociedad Aeroportuaria de la Costa S.A.	Transporte y Almacenamiento	32.344
13	Acuacar S.A E.S.P.	Distribución de Agua; Evacuación y Tratamiento de Aguas Residuales, Gestión de Desechos y Actividades de Saneamiento Ambiental	28.411
14	Tenaris Tubocaribe Ltda.	Industrias Manufactureras	21.205
15	Petroleos del Milenio S.A.S.	Comercio al por mayor y al por menor; Reparación de vehículos Automotores y Motocicletas	20.139
16	Phoenix Packaging Caribe S.A.S	Industrias Manufactureras	14.202
17	Compañía Estibadora Colombiana S.A.S.	Actividades de Servicios Administrativos y de Apoyo	12.532
18	Oceanos S.A.	Agricultura, ganadería, caza, silvicultura y pesca	12.370
19	LHOIST Colombia S.A.S.	Industrias Manufactureras	12.058
20	Sociedad Portuaria El Cayao S.A E.S.P	Transporte y Almacenamiento	11.949
21	Constructora La Ramada S.A.S	Construcción	10.859
22	Gestión Cargo Zona Franca S.A.S.	Actividades de Servicios Administrativos y de Apoyo	8.762
23	Compañía Hotelera de Cartagena de Indias S.A.	Alojamiento y servicios de comida	8.236
24	Rafael del Castillo & Cía. S.A.-	Industrias Manufactureras	6.798
25	Parque Industrial Zona Franca Dexton S.A.S.	Actividades Inmobiliarias	6.465
26	Constructora Emma Ltda.	Construcción	5.915
27	Centro Medico Crecer Ltda.	Actividades de Atención de la Salud Humana y de Asistencia Social	5.659
28	Mar & Ter S.A.S.	Construcción	5.202

Posición 2017	Nombre	Actividad	Utilidad (M\$)
29	TGS Transport Global Suppliers S.A.S.	Industrias Manufactureras	5.140
30	Urbanizadora Carolina S.A.S.	Construcción	5.131
31	Intertug S.A.S.	Transporte y Almacenamiento	4.870
32	Inversiones Medicas Barú S.A.S.	Actividades de Atención de la Salud Humana y de Asistencia Social	4.776
33	Aparta Hotel Don Blas S.A.	Alojamiento y servicios de comida	4.309
34	Clínica Blas de Lezo S.A.	Actividades de Atención de la Salud Humana y de Asistencia Social	4.293
35	Inversiones Vía Tropical S.A.S.	Comercio al por mayor y al por menor; Reparación de vehículos Automotores y Motocicletas	4.202
36	Neurodinamia S.A.	Actividades de Atención de la Salud Humana y de Asistencia Social	3.959
37	Antonio Spath & Cía. S.A.	Comercio al por mayor y al por menor; Reparación de vehículos Automotores y Motocicletas	3.872
38	Hotel Santa Clara S.A.-En Reestructuración	Alojamiento y servicios de comida	3.864
39	Glormed Colombia S.A. "En Reorganización Empresarial"	Industrias Manufactureras	3.740
40	Centro Radio Oncológico Del Caribe S.A.S.	Actividades de Atención de la Salud Humana y de Asistencia Social	3.256
41	Distanco S.A.S.	Comercio al por mayor y al por menor; Reparación de vehículos Automotores y Motocicletas	3.118
42	Protucaribe S.A.	Alojamiento y servicios de comida	3.054
43	Tuvacol S.A.	Comercio al por mayor y al por menor; Reparación de vehículos Automotores y Motocicletas	3.040
44	Polyban Internacional S.A.	Industrias Manufactureras	2.888
45	Clínica Cartagena del Mar S.A.S.	Actividades de Atención de la Salud Humana y de Asistencia Social	2.759
46	Panamerican Dredging & Engineering S.A.S.	Construcción	2.730
47	Panelmet S.A.S.	Industrias Manufactureras	2.725
48	Pacaribe S.A. E.S.P.	Distribución de Agua; Evacuación y Tratamiento de Aguas Residuales, Gestión de Desechos y Actividades de Saneamiento Ambiental	2.690
49	Distribuidora & Papelería Venoplast Ltda.	Comercio al por mayor y al por menor; Reparación de vehículos Automotores y Motocicletas	2.673
50	Promotora Bocagrande S.A.	Actividades de Atención de la Salud Humana y de Asistencia Social	2.653
51	F.J. Rumie & Cía. S. en C.	Actividades Inmobiliarias	2.642
52	Servicios Portuarios S.A	Construcción	2.427

Posición 2017	Nombre	Actividad	Utilidad (M\$)
53	Promotora Inmobiliaria Dann Cartagena S.A.S.	Alojamiento y servicios de comida	2.382
54	ParquiAmerica S.A.	Construcción	2.303
55	Coosalud E.P.S. S.A.	Administración Pública y Defensa; Planes de Seguridad Social de Afiliación Obligatoria	2.235
56	Cimento S.A.S.	Actividades Inmobiliarias	2.147
57	A Tiempo S. A. S.	Actividades de Servicios Administrativos y de Apoyo	2.050
58	Grupo Hotelero Mar y Sol S.A.-	Alojamiento y servicios de comida	2.046
59	Kangupor S.A.S.	Industrias Manufactureras	2.023
60	Los Corales de Cartagena S.A.S.	Alojamiento y servicios de comida	1.956
61	Cartagena Container Terminal Operator S.A.S.	Transporte y Almacenamiento	1.867
62	CABOT Colombiana S.A.	Industrias Manufactureras	1.845
63	Serviport S.A.	Transporte y Almacenamiento	1.797
64	Nuevavista S.A.S.	Actividades Inmobiliarias	1.720
65	Industrias Astivik S.A.	Industrias Manufactureras	1.676
66	Zofranca S.A	Actividades Inmobiliarias	1.651
67	Gestión Salud S.A.S	Actividades de Atención de la Salud Humana y de Asistencia Social	1.637
68	Real S.A.S.	Industrias Manufactureras	1.534
69	Ladrillera La Clay S.A.	Industrias Manufactureras	1.496
70	Duque Salazar Francisco Javier	Comercio al por mayor y al por menor; Reparación de vehículos Automotores y Motocicletas	1.407
71	Technomedical Ltda.	Comercio al por mayor y al por menor; Reparación de vehículos Automotores y Motocicletas	1.366
72	Empresa de Servicio Especial de Transporte Mamonal S.A.S.	Transporte y Almacenamiento	1.356
73	G.M.P. Ingenieros S.A.S.	Actividades Profesionales, Científicas y Técnicas	1.275
74	Sociedad San José de Toríces S.A.S.	Actividades de Atención de la Salud Humana y de Asistencia Social	1.249
75	Distribuidora Tropical de Bolívar S.A.	Comercio al por mayor y al por menor; Reparación de vehículos Automotores y Motocicletas	1.181
76	Polybol S.A.S.	Industrias Manufactureras	1.163
77	Inversiones Salas Araujo & Compañía, S En C.	Actividades de Servicios Administrativos y de Apoyo	1.146
78	Operaciones Técnicas Marinas S.A.S.	Transporte y Almacenamiento	1.073
79	Sociedad de Cancerología De La Costa S.A.S.	Actividades de Atención de la Salud Humana y de Asistencia Social	1.068
80	Intensivistas Maternidad Rafael Calvo C. IPS S.A.	Actividades de Atención de la Salud Humana y de Asistencia Social	1.063
81	Araujo & Segovia S.A.	Actividades Inmobiliarias	1.056

Posición 2017	Nombre	Actividad	Utilidad (M\$)
82	Acertek S.A.S.	Industrias Manufactureras	1.039
83	Edurbe S.A.	Construcción	1.022
84	Azembla S.A.S.	Industrias Manufactureras	989
85	Juanautos El Cerro S.A.	Comercio al por mayor y al por menor; Reparación de vehículos Automotores y Motocicletas	923
86	Zona Franca Parque Central S.A.S.	Actividades de Servicios Administrativos y de Apoyo	914
87	Compañía Nacional de Carga Conalca S.A.S	Transporte y Almacenamiento	904
88	Movicon S.A.	Construcción	847
89	Construcciones, Interventorías & Consultorías S.A.S.	Construcción	817
90	Indufrial S.A.	Industrias Manufactureras	801
91	Mejía Villegas Constructores S.A.	Construcción	786
92	Inversiones Cascabel S.A.	Industrias Manufactureras	785
93	Promotora Amín Bajaire & Cía. S.C.A.	Actividades Inmobiliarias	766
94	Inversiones Cubita Ltda.	Comercio al por mayor y al por menor; Reparación de vehículos Automotores y Motocicletas	758
95	Distribuciones Universal S.A.S.	Comercio al por mayor y al por menor; Reparación de vehículos Automotores y Motocicletas	746
96	Especialmente S.A.S.	Actividades Inmobiliarias	720
97	GPC Tugs S.A.S.	Transporte y Almacenamiento	695
98	Eduardo Monroy Barrera E Hijos S. en C.	Actividades Inmobiliarias	688
99	Dinacol S.A.	Industrias Manufactureras	677
100	Almacén BC S.A.S.	Comercio al por mayor y al por menor; Reparación de vehículos Automotores y Motocicletas	665

Fuente: Registro Mercantil, Cálculos y diseño CEDEC



#### Anexo 4. Ranking 100 empresas mayor número de empleados, 2017

Posición 2017	Nombre	Actividad	Número de Empleados
1	A Tiempo S. A. S.	Actividades de Servicios Administrativos y de Apoyo	3.000
2	KMA Construcciones S.A.S	Construcción	1.243
3	Invercomer del Caribe S.A.S.	Comercio al por mayor y al por menor; Reparación de vehículos Automotores y Motocicletas	1.200
4	Hoteles Decameron Colombia S.A.S.	Alojamiento y servicios de comida	1.151
5	Tenaris Tubocaribe Ltda.	Industrias Manufactureras	1.063
6	Protucaribe S.A.	Alojamiento y servicios de comida	920
7	Coosalud E.P.S. S.A.	Administración Pública y Defensa; Planes de Seguridad Social de Afiliación Obligatoria	844
8	Clínica Blas de Lezo S.A.	Actividades de Atención de la Salud Humana y de Asistencia Social	809
9	Yara Colombia S.A.	Industrias Manufactureras	726
10	Pacaribe S.A. E.S.P.	Distribución de Agua; Evacuación y Tratamiento de Aguas Residuales, Gestión de Desechos y Actividades de Saneamiento Ambiental	685
11	Sociedad Portuaria Regional de Cartagena S.A.	Transporte y Almacenamiento	590
12	Acuacar S.A E.S.P.	Distribución de Agua; Evacuación y Tratamiento de Aguas Residuales, Gestión de Desechos y Actividades de Saneamiento Ambiental	569
13	Mexichem Resinas Colombia S.A.S.	Industrias Manufactureras	528
14	Surtigas S.A. E.S.P.	Suministro de Electricidad, Gas, Vapor y Aire acondicionado	498
15	Duque Salazar Francisco Javier	Comercio al por mayor y al por menor; Reparación de vehículos Automotores y Motocicletas	465
16	Nouvelle Colombia E.U.	Actividades de Servicios Administrativos y de Apoyo	462
17	Oceanos S.A.	Agricultura, ganadería, caza, silvicultura y pesca	439
18	Centro Medico Crecer Ltda.	Actividades de Atención de la Salud Humana y de Asistencia Social	400
19	C.I Antillana S.A	Agricultura, ganadería, caza, silvicultura y pesca	396
20	Promotora Bocagrande S.A.	Actividades de Atención de la Salud Humana y de Asistencia Social	371
21	Contecar S.A.	Transporte y Almacenamiento	350
22	Gestión Salud S.A.S	Actividades de Atención de la Salud Humana y de Asistencia Social	350
23	Rafael del Castillo & Cía. S.A.-	Industrias Manufactureras	340
24	C D I S.A En Reorganización Empresarial	Actividades Profesionales, Científicas y Técnicas	336

Posición 2017	Nombre	Actividad	Número de Empleados
25	Aparta Hotel Don Blas S.A.	Alojamiento y servicios de comida	319
26	Editora del Mar S.A.	Información y Comunicaciones	316
27	Hotel Santa Clara S.A.-En Reestructuración	Alojamiento y servicios de comida	305
28	Transambiental S.A.S.	Transporte y Almacenamiento	298
29	Zona Franca Argos S.A.S.	Industrias Manufactureras	293
30	Clínica Cartagena del Mar S.A.S.	Actividades de Atención de la Salud Humana y de Asistencia Social	292
31	Grupo Hotelero Mar y Sol S.A. -	Alojamiento y servicios de comida	290
32	Tuvacol S.A.	Comercio al por mayor y al por menor; Reparación de vehículos Automotores y Motocicletas	280
33	Corporación Plástica S.A.S " En Reorganización"	Industrias Manufactureras	277
34	Compañía Hotelera de Cartagena de Indias S.A.	Alojamiento y servicios de comida	273
35	Biofilm S.A.-	Industrias Manufactureras	267
36	ETEC S.A.	Industrias Manufactureras	265
37	Kangupor S.A.S.	Industrias Manufactureras	250
38	GAM Construcciones S.A.S.	Construcción	250
39	Intertug S.A.S.	Transporte y Almacenamiento	241
40	Cartagena Container Terminal Operator S.A.S.	Transporte y Almacenamiento	237
41	Ladrillera La Clay S.A.	Industrias Manufactureras	236
42	Empresa de Servicio Especial de Transporte Mamonal S.A.S.	Transporte y Almacenamiento	229
43	Servicios Portuarios S.A	Construcción	225
44	Lamitech S .A.S.	Actividades Profesionales, Científicas y Técnicas	223
45	Inversiones Medicas Barú S.A.S.	Actividades de Atención de la Salud Humana y de Asistencia Social	221
46	Todomar C.H.L. Marina S.A.S.	Comercio al por mayor y al por menor; Reparación de vehículos Automotores y Motocicletas	217
47	Polyban Internacional S.A.	Industrias Manufactureras	212
48	Polybol S.A.S.	Industrias Manufactureras	208
49	Compañía Nacional de Carga Conalca S.A.S	Transporte y Almacenamiento	196
50	TGS Transport Global Suppliers S.A.S.	Industrias Manufactureras	194
51	Phoenix Packaging Caribe S.A.S	Industrias Manufactureras	192
52	Refinería de Cartagena S.A.S	Industrias Manufactureras	190
53	Indufrial S.A.	Industrias Manufactureras	180
54	Vehículos de la Costa S.A.S.	Comercio al por mayor y al por menor; Reparación de vehículos Automotores y	177

Posición 2017	Nombre	Actividad	Número de Empleados
		Motocicletas	
55	Servincluidos Ltda.	Alojamiento y servicios de comida	172
56	Boccard Piping Colombia S.A.S.	Industrias Manufactureras	170
57	Los Corales de Cartagena S.A.S.	Alojamiento y servicios de comida	168
58	Gema Tours S.A.	Actividades de Servicios Administrativos y de Apoyo	168
59	Autopistas del Sol S.A.S.	Construcción	164
60	Sociedad Portuaria Puerto Bahía S.A	Transporte y Almacenamiento	157
61	Sociedad San José de Toríces S.A.S.	Actividades de Atención de la Salud Humana y de Asistencia Social	154
62	Araujo & Segovia S.A.	Actividades Inmobiliarias	153
63	Dinacol S.A.	Industrias Manufactureras	150
64	Colegio Británico De Cartagena S.A.S	Educación	149
65	Juanautos El Cerro S.A.	Comercio al por mayor y al por menor; Reparación de vehículos Automotores y Motocicletas	148
66	Azembla S.A.S.	Industrias Manufactureras	141
67	O-TEK Central S.A.S.	Industrias Manufactureras	130
68	Distribuidora & Papelería Veneplast Ltda.	Comercio al por mayor y al por menor; Reparación de vehículos Automotores y Motocicletas	126
69	Sun Casinos Colombia S.A.S.	Actividades Artísticas, de Entretenimiento y Recreación	125
70	Sociedad Aeroportuaria de la Costa S.A.	Transporte y Almacenamiento	117
71	G.M.P. Ingenieros S.A.S.	Actividades Profesionales, Científicas y Técnicas	116
72	KNAUF de Colombia S.A.S.	Industrias Manufactureras	114
73	Constructora Emma Ltda.	Construcción	105
74	Distribuidora Tropical de Bolívar S.A.	Comercio al por mayor y al por menor; Reparación de vehículos Automotores y Motocicletas	104
75	Centro Radio Oncológico Del Caribe S.A.S.	Actividades de Atención de la Salud Humana y de Asistencia Social	100
76	Panamerican Dredging & Engineering S.A.S.	Construcción	100
77	Acertek S.A.S.	Industrias Manufactureras	100
78	Buzca Soluciones de Ingeniería S.A.	Construcción	100
79	Sundancer S.A.S.	Alojamiento y servicios de comida	96
80	Promotora Inmobiliaria Dann Cartagena S.A.S.	Alojamiento y servicios de comida	95
81	Real S.A.S.	Industrias Manufactureras	92
82	Panelmet S.A.S.	Industrias Manufactureras	90

Posición 2017	Nombre	Actividad	Número de Empleados
83	Petroleos del Milenio S.A.S.	Comercio al por mayor y al por menor; Reparación de vehículos Automotores y Motocicletas	88
84	Serviport S.A.	Transporte y Almacenamiento	86
85	Inversiones Vía Tropical S.A.S.	Comercio al por mayor y al por menor; Reparación de vehículos Automotores y Motocicletas	81
86	Sotramac S.A.S.	Transporte y Almacenamiento	80
87	CABOT Colombiana S.A.	Industrias Manufactureras	79
88	Operaciones Técnicas Marinas S.A.S.	Transporte y Almacenamiento	79
89	Cicon S.A.S.	Construcción	75
90	Puerto de Mamonal S.A. "En Reorganización Empresarial"	Construcción	73
91	Proeléctrica & Cía. S.C.A. E.S.P.	Suministro de Electricidad, Gas, Vapor y Aire acondicionado	69
92	Zofranca S.A	Actividades Inmobiliarias	69
93	Intensivistas Maternidad Rafael Calvo C. IPS S.A.	Actividades de Atención de la Salud Humana y de Asistencia Social	69
94	Neurodinamia S.A.	Actividades de Atención de la Salud Humana y de Asistencia Social	68
95	LHOIST Colombia S.A.S.	Industrias Manufactureras	65
96	Equipos y Carga S.A.	Transporte y Almacenamiento	63
97	Barrios Mendoza Luz Helena.	Actividades de Atención de la Salud Humana y de Asistencia Social	62
98	Industrias Astivik S.A.	Industrias Manufactureras	60
99	Distribuciones Universal S.A.S.	Comercio al por mayor y al por menor; Reparación de vehículos Automotores y Motocicletas	58
100	Almacén BC S.A.S.	Comercio al por mayor y al por menor; Reparación de vehículos Automotores y Motocicletas	56

Fuente: Registro Mercantil, Cálculos y diseño CEDEC

#### Anexo 5. Principales variables según tamaño de empresas, 2017

Tamaño	Empresas	Empleos	Activos (MM\$)	Pasivo (MM\$)	Patrimonio (MM\$)	Ingresos (MM\$)	Utilidad (MM\$)
Mediana	26	1.921	572	365	207	402	15
Grande	174	30.120	56.360	26.040	30.320	22.331	981
<b>Total</b>	<b>200</b>	<b>32.041</b>	<b>56.932</b>	<b>26.405</b>	<b>30.526</b>	<b>22.733</b>	<b>996</b>

Fuente: Registro Mercantil, Cálculos y diseño CEDEC

#### Anexo 6. Principales variables según actividades económicas, 2017

Actividad	Empresas	Empleos	Activos (MM\$)	Pasivo (MM\$)	Patrimonio (MM\$)	Ingresos (MM\$)	Utilidad /Pérdida (MM\$)
Agricultura, ganadería, caza, silvicultura y pesca	2	835	193	103	89	154	11
Industrias Manufactureras	36	6.839	34.367	12.385	21.983	14.761	240
Suministro de Electricidad, Gas, Vapor y Aire acondicionado	3	623	1.886	1.270	616	1.111	80
Distribución de Agua; Evacuación y Tratamiento de Aguas Residuales, Gestión de Desechos y Actividades de Saneamiento Ambiental	2	1.254	336	248	88	311	31
Construcción	42	3.000	3.510	2.130	1.380	724	20
Comercio al por mayor y al por menor; Reparación de vehículos Automotores y Motocicletas	25	3.466	1.488	862	627	2.126	44
Transporte y Almacenamiento	22	2.914	7.391	5.046	2.345	1.662	282
Alojamiento y servicios de comida	12	3.865	3.318	2.625	693	471	7
Información y Comunicaciones	1	316	37	22	15	20	0
Actividades Inmobiliarias	21	388	1.921	533	1.387	94	187
Actividades Profesionales, Científicas y Técnicas	8	690	942	296	645	291	-9

Actividad	Empresas	Empleos	Activos (MM\$)	Pasivo (MM\$)	Patrimonio (MM\$)	Ingresos (MM\$)	Utilidad /Pérdida (MM\$)
Actividades de Servicios Administrativos y de Apoyo	10	3.805	626	250	376	315	67
Administración Pública y Defensa; Planes de Seguridad Social de Afiliación Obligatoria	1	844	366	331	35	254	2
Educación	1	149	25	19	7	13	0
Actividades de Atención de la Salud Humana y de Asistencia Social	13	2.928	502	285	217	425	33
Actividades Artísticas, de Entretenimiento y Recreación	1	125	24	0	24	0	0
<b>Total</b>	<b>200</b>	<b>32.041</b>	<b>56.932</b>	<b>26.405</b>	<b>30.526</b>	<b>22.733</b>	<b>996</b>

Fuente: Registro Mercantil, Cálculos y diseño CEDEC

#### Anexo 7. Indicadores financieros por actividades económicas y tamaño de empresas, 2017

Actividad	Apalancamiento		Razón de endeudamiento		Rentabilidad del activo		Rentabilidad del patrimonio	
	Mediana	Grande	Mediana	Grande	Mediana	Grande	Mediana	Grande
Agricultura, ganadería, caza, silvicultura y pesca	n.a	61,2%	n.a	2,0	n.a	2,8%	n.a	2,6%
Industrias Manufactureras	56,7%	58,1%	1,6	1,0	6,2%	2,3%	14,9%	4,5%
Suministro de Electricidad, Gas, Vapor y Aire acondicionado	n.a	70,0%	n.a	4,5	n.a	5,7%	n.a	3,1%
Distribución de Agua; Evacuación y Tratamiento de Aguas Residuales, Gestión de Desechos y Actividades de Saneamiento Ambiental	n.a	74,8%	n.a	3,0	n.a	8,4%	n.a	33,0%
Construcción	65,8%	65,6%	22188,6	-837,9	0,5%	1,8%	16,9%	14,2%
Comercio al por mayor y al por menor; Reparación de vehículos Automotores y Motocicletas	79,5%	60,7%	4,9	9,6	2,3%	3,3%	12,7%	8,1%

Actividad	Apalancamiento		Razón de endeudamiento		Rentabilidad del activo		Rentabilidad del patrimonio	
	Mediana	Grande	Mediana	Grande	Mediana	Grande	Mediana	Grande
Transporte y Almacenamiento	87,7%	60,4%	23,3	0,8	3,1%	2,2%	51,4%	28,2%
Alojamiento y servicios de comida	60,6%	54,3%	34,7	3,5	0,1%	3,2%	0,6%	5,1%
Información y Comunicaciones	n.a	59,4%	n.a	1,5	n.a	1,1%	n.a	2,8%
Actividades Inmobiliarias	53,3%	38,4%	1,3	553,0	2,0%	0,3%	5,0%	1,4%
Actividades Profesionales, Científicas y Técnicas	n.a	46,3%	n.a	1,7	n.a	-0,4%	n.a	-2,0%
Actividades de Servicios Administrativos y de Apoyo	56,1%	30,6%	1,3	0,7	1,5%	8,1%	3,7%	13,0%
Administración Pública y Defensa; Planes de Seguridad Social de Afiliación Obligatoria	n.a	90,6%	n.a	9,6	n.a	0,6%	n.a	6,5%
Educación	n.a	73,3%	n.a	2,7	n.a	1,6%	n.a	6,1%
Actividades de Atención de la Salud Humana y de Asistencia Social	76,8%	56,2%	3,4	1,5	2,6%	7,1%	12,4%	19,3%
Actividades Artísticas, de Entretenimiento y Recreación	n.a	0,0%	n.a	0,0	n.a	0,0%	n.a	0,0%
<b>Promedio general</b>	<b>63,9%</b>	<b>56,9%</b>	<b>2567,56</b>	<b>-138,05</b>	<b>2,6%</b>	<b>2,7%</b>	<b>12,7%</b>	<b>10,9%</b>

Fuente: Registro Mercantil, Cálculos y diseño CEDEC

## Anexo 8. Indicadores financieros por empresa, 2017

Nombre	Razón de endeudamiento	Apalancamiento	Rentabilidad del activo	Rentabilidad del patrimonio
Refinería de Cartagena S.A.S	0,32	47,4%	0,2%	0,3%
Contecar S.A.	0,57	130,1%	10,4%	23,8%
Hoteles Decameron Colombia S.A.S.	0,93	1423,1%	-0,7%	-10,1%
Zona Franca Argos S.A.S.	0,07	8,0%	4,8%	5,2%
Sociedad Portuaria Puerto Bahía S.A	0,79	377,6%	-2,0%	-9,6%
Sociedad Portuaria El Cayao S.A E.S.P	0,87	643,8%	0,9%	6,6%
Tenaris Tubocaribe Ltda.	0,67	207,2%	1,7%	5,2%
Cartagena II S.A.	0,11	12,9%	16,1%	18,1%
Yara Colombia S.A.	0,69	220,4%	-5,4%	-17,3%
Surtigas S.A. E.S.P.	0,57	131,7%	4,5%	10,5%
Mexichem Resinas Colombia S.A.S.	0,54	115,1%	6,0%	12,8%
Biofilm S.A.-	0,59	141,9%	-2,1%	-5,0%
KMA Construcciones S.A.S	0,29	40,2%	8,3%	11,6%
Sociedad Portuaria Regional de Cartagena S.A.	0,78	363,3%	13,3%	61,8%
Termocandelaria S.C.A. Empresa de Servicios Públicos	0,91	1053,2%	-3,8%	-43,9%
Inversiones Talarame S.A.S.	0,04	4,7%	-0,1%	-0,1%
Petroleos del Milenio S.A.S.	0,37	58,3%	4,4%	7,0%
Servincluidos Ltda.	0,90	952,4%	-1,4%	-14,7%
Puerto de Mamonal S.A. "En Reorganización Empresarial"	0,60	153,0%	0,0%	0,0%
Intertug S.A.S.	0,72	260,8%	1,2%	4,3%
CBI Colombiana S.A.	1,05	-2066,5%	-14,4%	282,8%
Coosalud E.P.S. S.A.	0,91	959,7%	0,6%	6,5%
Proeléctrica & Cía. S.C.A. E.S.P.	0,62	162,4%	16,2%	42,6%
Lamitech S .A.S.	0,59	146,9%	-2,8%	-7,0%
Acuacar S.A E.S.P.	0,73	277,3%	9,5%	35,8%
Sociedad Portuaria Mardi que S.A.	0,40	66,2%	-0,9%	-1,4%
Protucaribe S.A.	0,51	102,1%	1,2%	2,5%
Nouvelle Colombia E.U.	0,49	97,2%	17,3%	34,0%
Centro Hospitalario Serena del Mar S.A.	0,63	167,8%	0,0%	0,0%
Autopistas del Sol S.A.S.	0,59	145,1%	0,0%	0,0%
Comai Ltda.	0,30	43,3%	56,3%	80,7%
Muelles de Mamonal S.A. En Reorganización Empresarial	0,11	12,3%	0,0%	0,0%
Edurbe S.A.	0,22	28,7%	0,5%	0,7%
Los Corales de Cartagena S.A.S.	0,31	44,9%	1,1%	1,6%
Phoenix Packaging Caribe S.A.S	0,63	172,3%	8,6%	23,4%



Nombre	Razón de endeudamiento	Apalancamiento	Rentabilidad del activo	Rentabilidad del patrimonio
KNAUF de Colombia S.A.S.	0,66	192,5%	-22,2%	-65,1%
GAM Construcciones S.A.S.	0,42	73,9%	0,3%	0,6%
Oiltanking Colombia S.A.	0,72	256,0%	-1,3%	-4,8%
Compañía Hotelera de Cartagena de Indias S.A.	0,37	57,8%	5,5%	8,7%
Oceanos S.A.	0,47	90,2%	8,3%	15,8%
Inside Bay S.A.S.	1,00	828377,8%	0,0%	73,9%
Transambiental S.A.S.	1,02	-4857,3%	-8,7%	415,4%
Tuvacol S.A.	0,65	182,3%	2,3%	6,4%
Grupo Hotelero Mar y Sol S.A.-	0,19	23,1%	1,6%	2,0%
C.I. Vanoil S.A.	0,87	649,5%	-1,8%	-13,4%
Invercomer del Caribe S.A.S.	0,73	263,7%	0,5%	1,9%
Polybol S.A.S.	0,66	198,1%	1,1%	3,2%
Sociedad Aeroportuaria de la Costa S.A.	0,56	127,1%	29,8%	67,6%
Cartagena Container Terminal Operator S.A.S.	0,08	9,2%	1,7%	1,9%
Gestión Cargo Zona Franca S.A.S.	0,44	77,8%	8,1%	14,5%
CABOT Colombiana S.A.	0,54	115,7%	1,7%	3,8%
Rafael del Castillo & Cía. S.A.-	0,48	93,3%	6,8%	13,2%
Sotramac S.A.S.	0,24	31,2%	-2,7%	-3,5%
Clínica Blas de Lezo S.A.	0,37	59,0%	4,8%	7,7%
Inversiones Cascabel S.A.	0,30	42,4%	0,9%	1,3%
Constructora Emma Ltda.	0,16	19,7%	6,8%	8,1%
Equipos y Carga S.A.	0,94	1614,4%	0,0%	0,0%
C.I. Mexichem Compuestos Colombia S.A.S.	0,20	24,9%	0,0%	0,0%
O-TEK Central S.A.S.	0,81	437,3%	-4,6%	-24,8%
Indufrial S.A.	0,55	120,3%	1,1%	2,3%
LHOIST Colombia S.A.S.	0,52	110,2%	16,2%	34,1%
Aparta Hotel Don Blas S.A.	0,78	347,0%	5,8%	26,1%
Industrias Astivik S.A.	0,24	31,9%	2,3%	3,0%
Constructora Ravello S.A.S.	1,00	23796,3%	0,1%	21,5%
Serviport S.A.	0,71	250,6%	2,6%	9,0%
Transcribe S.A.	0,78	346,5%	-10,3%	-46,1%
Hotel Santa Clara S.A.-En Reestructuración	0,65	189,7%	5,7%	16,5%
Polyban Internacional S.A.	0,24	31,2%	4,4%	5,8%
Invermas S.A.	0,51	102,7%	0,9%	1,8%
Puerto Buenavista S.A.	0,48	93,7%	0,5%	0,9%
Vehículos de la Costa S.A.S.	0,89	833,6%	0,0%	0,0%
Promotora Murano Elite S.A.S.	1,00	23264,3%	0,0%	0,0%
Palmetto Sunset S.A.S.	1,00	24724,9%	0,0%	6,3%

Nombre	Razón de endeudamiento	Apalancamiento	Rentabilidad del activo	Rentabilidad del patrimonio
Servimeca Industrial S.A.S. En Reorganización	1,75	-233,9%	-21,1%	28,2%
Zona Franca Parque Central S.A.S.	0,57	130,2%	1,6%	3,7%
Distribuidora Tropical de Bolívar S.A.	0,56	128,9%	2,1%	4,7%
Morros Eco S.A.S	1,00	37569,9%	0,1%	29,3%
Extrusa de Colombia S.A.S.	1,17	-675,7%	-6,5%	37,5%
Corporación Plástica S.A.S " En Reorganización"	0,50	98,8%	-0,8%	-1,6%
Promotora Bocagrande S.A.	0,44	78,2%	4,8%	8,6%
Constructora Fuente Azul S. A. S.	0,99	18533,6%	0,0%	3,7%
Glormed Colombia S.A. "En Reorganización Empresarial"	1,20	-609,7%	7,0%	-35,7%
Nueva Cartagena S.A.	0,22	27,6%	-1,9%	-2,4%
Parquiamerica S.A.	0,53	110,6%	4,4%	9,3%
Azembra S.A.S.	0,49	95,3%	1,9%	3,7%
Parque Industrial Caribe S.A.S.	0,01	0,5%	0,0%	0,0%
GPC Tugs S.A.S.	0,94	1574,8%	1,4%	23,5%
TGS Transport Global Suppliers S.A.S.	0,50	101,5%	10,4%	20,9%
Parque Industrial Zona Franca Dexton S.A.S.	0,32	46,1%	13,1%	19,1%
Pescatun de Colombia S.A.	0,01	0,6%	0,2%	0,2%
Neurodinamia S.A.	0,56	129,5%	8,5%	19,4%
Compañía Estibadora Colombiana S.A.S.	0,04	3,9%	27,2%	28,2%
Gestión Salud S.A.S	0,70	234,5%	3,6%	11,9%
Superhavit-At S.A.	0,93	1424,2%	-0,4%	-5,6%
Juanautos El Cerro S.A.	0,81	413,1%	2,1%	10,7%
Almacén BC S.A.S.	0,24	30,9%	1,5%	2,0%
Constructora La Ramada S.A.S	0,43	74,5%	24,8%	43,3%
C.I Antillana S.A	0,75	299,8%	-2,7%	-10,6%
Torres De San José S.A.S.	0,53	110,9%	0,0%	0,0%
Estancia del Mar S.A.S.	1,07	-1635,9%	-27,4%	421,1%
Centro Medico Crecer Ltda.	0,68	210,3%	13,3%	41,2%
Promotora Amín Bajaire & Cía. S.C.A.	0,29	40,2%	1,8%	2,5%
Eduardo Monroy Barrera E Hijos S. en C.	0,65	187,2%	1,6%	4,6%
Centro Radio Oncológico Del Caribe S.A.S.	0,71	250,6%	7,7%	26,9%
Operaciones Técnicas Marinas S.A.S.	0,43	75,2%	2,6%	4,6%
OPA Constructores S.A.	0,95	1950,0%	0,2%	4,1%
Especialmente S.A.S.	0,70	231,4%	1,8%	6,1%
Panelmet S.A.S.	0,63	167,1%	7,1%	19,0%
Antonio Spath & Cía. S.A.	0,61	154,0%	10,1%	25,7%
Nabla Proyectos S.A.S.	0,17	19,9%	0,0%	0,0%

Nombre	Razón de endeudamiento	Apalancamiento	Rentabilidad del activo	Rentabilidad del patrimonio
Pacaribe S.A. E.S.P.	0,76	318,2%	7,2%	30,3%
Editora del Mar S.A.	0,59	146,5%	1,1%	2,8%
Branium S.A.S.	0,61	157,4%	0,6%	1,6%
Promotora Romar S. A. S.	0,98	5935,3%	1,1%	63,7%
Urbanizadora Carolina S.A.S.	0,27	36,7%	14,3%	19,5%
G.M.P. Ingenieros S.A.S.	0,75	303,0%	3,6%	14,4%
ETEC S.A.	0,44	78,2%	-0,6%	-1,0%
Mejía Villegas Constructores S.A.	0,54	115,2%	2,2%	4,8%
Constructora Jemur S.A.	0,70	233,5%	1,4%	4,6%
Centro Logístico y de Negocios del Caribe S.A.S.	0,55	122,5%	0,0%	0,1%
Promotora Mares S.A.S.	0,98	6220,8%	0,0%	0,0%
Inversiones Salas Araujo & Compañía, S En C.	0,17	19,9%	3,5%	4,2%
Promotora Palmetto S.A.	0,99	9840,0%	0,5%	52,2%
Promotora Oceanic 44 S.A.S.	1,00	-3432796,1%	0,0%	-515,6%
A Tiempo S. A. S.	0,66	192,2%	6,4%	18,6%
Distanco S.A.S.	0,82	444,3%	9,8%	53,1%
C D I S.A En Reorganización Empresarial	0,83	491,2%	-3,5%	-20,6%
Clínica Cartagena del Mar S.A.S.	0,70	231,2%	8,7%	28,7%
Empresa de Servicio Especial de Transporte Mamonal S.A.S.	0,50	101,1%	4,3%	8,7%
Servicios Portuarios S.A	0,41	68,9%	7,9%	13,3%
Buzca Soluciones de Ingeniería S.A.	0,43	75,3%	1,6%	2,7%
Mont Royal Corporation S.A.S	0,99	13449,2%	0,0%	0,0%
Portal Calicanto S.A.S.	0,58	137,6%	1,7%	4,1%
El Constructor, Inversiones S.A.	0,70	232,9%	2,1%	7,1%
Preflex Internacional S.A.	0,93	1382,4%	-0,2%	-2,7%
Distribuidora & Papelería Venoplast Ltda.	0,47	88,8%	9,0%	17,1%
Inmobiliaria Barú S.A.S	0,58	138,3%	-61,3%	-146,1%
F.J. Rumie & Cía. S. en C.	0,17	20,2%	9,0%	10,8%
Inversiones Medicas Barú S.A.S.	0,67	200,7%	16,3%	49,1%
Promotora Murano Cabrero S.A.S.	0,32	47,5%	0,0%	0,0%
Conecta Caribe S.A.S	0,15	17,8%	0,0%	0,0%
Panamerican Dredging & Engineering S.A.S.	0,48	93,8%	9,6%	18,6%
Inversiones Grandes Vías e Ingeniería S.A. S.	0,38	60,6%	2,0%	3,1%
Boccard Piping Colombia S.A.S.	0,57	130,0%	-4,6%	-10,5%
OPT S.A " En Reorganización Empresarial"	0,43	75,7%	0,7%	1,1%
Nuevavista S.A.S.	0,14	16,1%	6,1%	7,1%
CODIS Colombiana de Distribuciones & Servicios C.I. S.A.	0,67	207,2%	0,8%	2,5%

Nombre	Razón de endeudamiento	Apalancamiento	Rentabilidad del activo	Rentabilidad del patrimonio
IFO Procesos S.A.	0,65	182,5%	0,2%	0,5%
Inversiones Vía Tropical S.A.S.	0,19	22,9%	15,7%	19,3%
Inversiones Velilla Peláez S.A.	0,14	15,7%	0,0%	0,0%
Promotora Integral Colombiana S.A.S.	0,69	225,9%	-0,8%	-2,7%
Comvelmar S.A.	0,61	153,7%	0,0%	0,0%
Cicon S.A.S.	0,76	309,6%	0,5%	2,1%
Construcciones, Interventorías & Consultorías S.A.S.	0,47	88,6%	3,2%	6,0%
Sociedad de Cancerología De La Costa S.A.S.	0,45	83,3%	4,2%	7,6%
Colegio Británico De Cartagena S.A.S	0,73	274,3%	1,6%	6,1%
Zofranca S.A	0,22	28,4%	6,5%	8,4%
Trujillo Vélez & Cía. S.A.S.	0,10	11,2%	0,0%	0,0%
Promotora Edificio Astorga 414 S.A.S.	0,97	3025,4%	0,1%	2,7%
Monroy Barrera Eduardo	0,09	9,7%	0,2%	0,2%
Duque Salazar Francisco Javier	0,70	234,9%	5,6%	18,8%
Mar & Ter S.A.S.	0,35	53,8%	20,8%	32,0%
Todomar C.H.L. Marina S.A.S.	0,63	171,2%	1,7%	4,6%
Movicon S.A.	0,37	59,2%	3,4%	5,4%
Ferroalquimar SAS	0,08	8,9%	0,2%	0,3%
Inversiones Cubita Ltda.	0,42	71,2%	3,1%	5,3%
Cemento S.A.S.	0,36	55,6%	8,7%	13,6%
Sun Casinos Colombia S.A.S.	0,00	0,0%	0,0%	0,0%
Promotora Alameda La Victoria S.A.S	0,99	10125,2%	0,0%	0,0%
Sociedad San José de Toríces S.A.S.	0,45	83,0%	5,2%	9,5%
Trans Aura S.A.S.	0,97	3364,4%	0,0%	0,0%
Promotora Inmobiliaria Dann Cartagena S.A.S.	0,25	33,3%	10,0%	13,3%
Barrios Mendoza Luz Helena.	0,44	77,1%	0,8%	1,4%
Distribuciones Universal S.A.S.	0,35	54,1%	3,2%	4,9%
Guruceaga Sociedad En Comandita Simple	0,62	165,5%	0,5%	1,4%
Henríquez Emiliani & Cía. S en C	0,47	89,7%	2,7%	5,0%
KMA Inversiones S.A.S.	0,38	61,3%	0,8%	1,2%
Intensivistas Maternidad Rafael Calvo C. IPS S.A.	0,79	385,0%	4,7%	22,6%
Araujo & Segovia S.A.	0,66	197,6%	4,7%	13,9%
Ladrillera La Clay S.A.	0,56	127,6%	6,6%	15,1%
Clínica Madre Laura S.A.S.	0,74	288,9%	0,6%	2,3%
Sundancer S.A.S.	0,99	9923,3%	0,0%	0,0%
Constructora 2M S.A.S.	1,00	6656386,9%	0,0%	47,8%
Inversiones Landazabal Daguer & Cía. S. En C.	0,70	234,6%	1,6%	5,2%

Nombre	Razón de endeudamiento	Apalancamiento	Rentabilidad del activo	Rentabilidad del patrimonio
Technomedical Ltda.	0,77	341,0%	6,2%	27,1%
Estaciones Martigo S.A.S. "En Reorganización Empresarial"	0,72	251,5%	-0,5%	-1,9%
Kangupor S.A.S.	0,44	79,4%	9,2%	16,5%
Futurístico Group S.A.S.	0,00	0,0%	0,0%	0,0%
Gema Tours S.A.	0,62	160,5%	2,0%	5,1%
Construcciones Compresores & Equipos S.A.S.	0,51	102,1%	1,1%	2,2%
Canteco S.A.	0,47	89,2%	0,8%	1,6%
Equipos & Transportes S.A.S. "En Reorganización Empresarial"	0,50	100,9%	0,7%	1,4%
Grantec del Caribe Ltda.	0,36	55,1%	2,0%	3,1%
Okianus Zona Franca S.A.S	0,98	4312,1%	1,9%	83,7%
Acertek S.A.S.	0,78	355,1%	4,9%	22,1%
Real S.A.S.	0,42	73,7%	7,2%	12,5%
Compañía Nacional de Carga Conalca S.A.S	0,78	349,2%	4,2%	19,1%
Dinacol S.A.	0,63	167,3%	3,2%	8,6%
El Baluarte Limitada	0,83	476,8%	0,3%	1,7%
Barú Motor's S.A.	0,90	869,9%	1,3%	12,9%

Fuente: Registro Mercantil, Cálculos y diseño CEDEC

## Anexo 9. Exportaciones de las empresas del ranking, 2017

Nombre	US\$ FOB
Refinería de Cartagena S.A.S	1.069.908.328,6
Mexichem Resinas Colombia S.A.S.	280.739.287,6
Tenaris Tubocaribe Ltda.	57.536.467,9
Lamitech S .A.S.	37.534.308,5
Yara Colombia S.A.	34.192.062,1
CABOT Colombiana S.A.	33.482.748,0
Biofilm S.A.-	27.299.124,9
Oceanos S.A.	24.413.615,0
C.I. Mexichem Compuestos Colombia S.A.S.	6.960.465,8
Polybol S.A.S.	6.761.284,4
Real S.A.S.	6.300.823,4
Extrusa de Colombia S.A.S.	4.561.265,5
ETEC S.A.	3.686.329,6
Comvelmar S.A.	3.587.807,8
Azembla S.A.S.	3.573.693,1
Antillana S.A	3.485.675,9
Rafael del Castillo & Cía. S.A.-	752.523,5
Indufrial S.A.	481.435,9
Inversiones Cascabel S.A.	390.126,3
Corporación Plástica S.A.S " En Reorganización"	344.213,1
Antonio Spath & Cía. S.A.	198.367,2
Servimeca Industrial S.A.S. En Reorganización	162.812,7
Todomar C.H.L. Marina S.A.S.	130.673,0
El Constructor, Inversiones S.A.	92.979,8
Phoenix Packaging Caribe S.A.S	48.843,7
Kangupor Sociedad Por Acciones Simplificada	41.379,8
Tuvacol S.A.	30.486,6
Intertug S.A.S.	1.400,0

Fuente: Legiscomex

## Anexo 10. Importaciones de las empresas del ranking, 2017

Nombre	US\$ CIF
Refinería de Cartagena S.A.	723.816.842,0
Mexichem Resinas Colombia S.A. S.	322.216.697,7
Yara Colombia S.A.	205.255.120,7
Tenaris Tubocaribe Ltda.	145.930.199,7
Gestión Cargo Zona Franca S.A.S.	82.322.322,5
Zona Franca Argos S.A.S.	68.539.185,1
Rafael Del Castillo & Cía. S.A.	37.074.527,4
Lamitech S. A. S.	28.939.310,7
Knauf de Colombia S.A.S.	15.657.730,8
Biofilm S.A.	11.931.010,1
Tuvacol S.A.	11.489.245,5
Polybol S.A.S.	10.701.054,0
C.I. Mexichem Compuestos Colombia S.A.S.	8.599.580,5
C.I. Antillana	8.063.854,7
Oceanos S.A.	8.042.772,5
Antonio Spath & Cía. S.A.	7.244.085,1
Real S.A.	7.067.829,5
Indufrial S.A.	6.751.991,1
Inversiones Vía Tropical S.A.S	5.398.420,4
Polyban Internacional S.A.	4.702.993,3
Proeléctrica & Cía. S. en C.	4.603.134,4
Kangupor S.A.S.	3.892.474,3
Inversiones Cascabel S.A.	3.702.982,8
Corporación Plástica S.A.S En Reorganización	3.434.005,3
Cartagena Container Terminal Operator S.A.S.	3.388.545,5
El Constructor Inversiones S.A.	3.287.887,1
Extrusa De Colombia S A S	3.012.421,5
Panelmet S.A.S.	2.542.389,3
Azembra S.A.S.	2.322.543,4
Todomar C.H.L. Marina S.A.S.	1.763.443,2
Invercomer Del Caribe S.A.S.	1.467.898,0
O-TEK Central S.A.S.	1.437.730,3
Duque Salazar Francisco Javier	1.405.437,3
ETEC S.A	1.240.311,1
CABOT Colombiana S.A.	1.238.994,8
Phoenix Packaging Caribe S.A.S	750.555,5
Editora del Mar S.A.	693.324,6
Termocandelaria S.C.A. E.S.P.	650.549,0
Distribuidora & Papelería Venoplast Ltda.	569.066,9
Comvelmar S.A.	538.426,3
Ladrillera La Clay S.A.	394.147,2
Dinacol S.A.	249.593,7
Protucaribe S.A.	240.607,4
Boccard Piping Colombia S.A.S.	193.368,4

Nombre	US\$ CIF
CDI S.A.	133.535,2
Puerto Buenavista S.A	105.000,0
Intertug S.A.S.	101.514,2
Terminal de Contenedores de Cartagena S A	96.602,2
Mejía Villegas Constructores S.A.	90.808,6
GPC Tugs S.A.S.	81.161,2
Servicios Portuarios S.A.	58.770,5
Equipos & Transportes S.A.S.	54.074,3
Compañía Estibadora Colombiana S.A.S.	52.084,2
Surtidora de Gas del Caribe S.A. E.S.P.	50.788,7
KMA Construcciones S. A.	41.417,7
Hoteles Decameron Colombia S. A. S.	38.437,4
Aguas de Cartagena S.A.E.S.P.	36.787,2
Sundancer S.A.S.	32.405,9
Sociedad Portuaria Regional de Cartagena S.A	31.259,5
Operaciones Técnicas Marinas S.A.S.	15.816,8
Centro Radio Oncológico del Caribe S.A.S.	15.040,0
Hotel Santa Clara S A En Reestructuración	14.356,5
Technomedical Ltda.	14.308,7
Glormed Colombia S. A.	13.951,3
Constructora Emma Ltda.	10.577,7
Nouvelle Colombia E.U.	9.774,5
Autopistas del Sol S.A.S.	6.911,0
Compounding And Masterbatching Industry Limitada	6.029,6
Sociedad Portuaria Puerto Bahía S.A.	5.280,9
Futuristico Group S.A.S	5.159,3
Buzca Soluciones de Ingeniería S.A.	4.261,0
Servimeca Industrial S.A S	3.343,4
Sociedad Colombiana de Servicios Portuarios S.A.	2.814,9
Ferrocem-Alquimar S. A.S	2.623,9
Compañía Hotelera Cartagena de Indias S.A.	2.318,6
CBI Colombiana S.A.	1.360,5
Sociedad Portuaria El Cayao S. A. E.S.P.	822,3

Fuente: Legiscomex