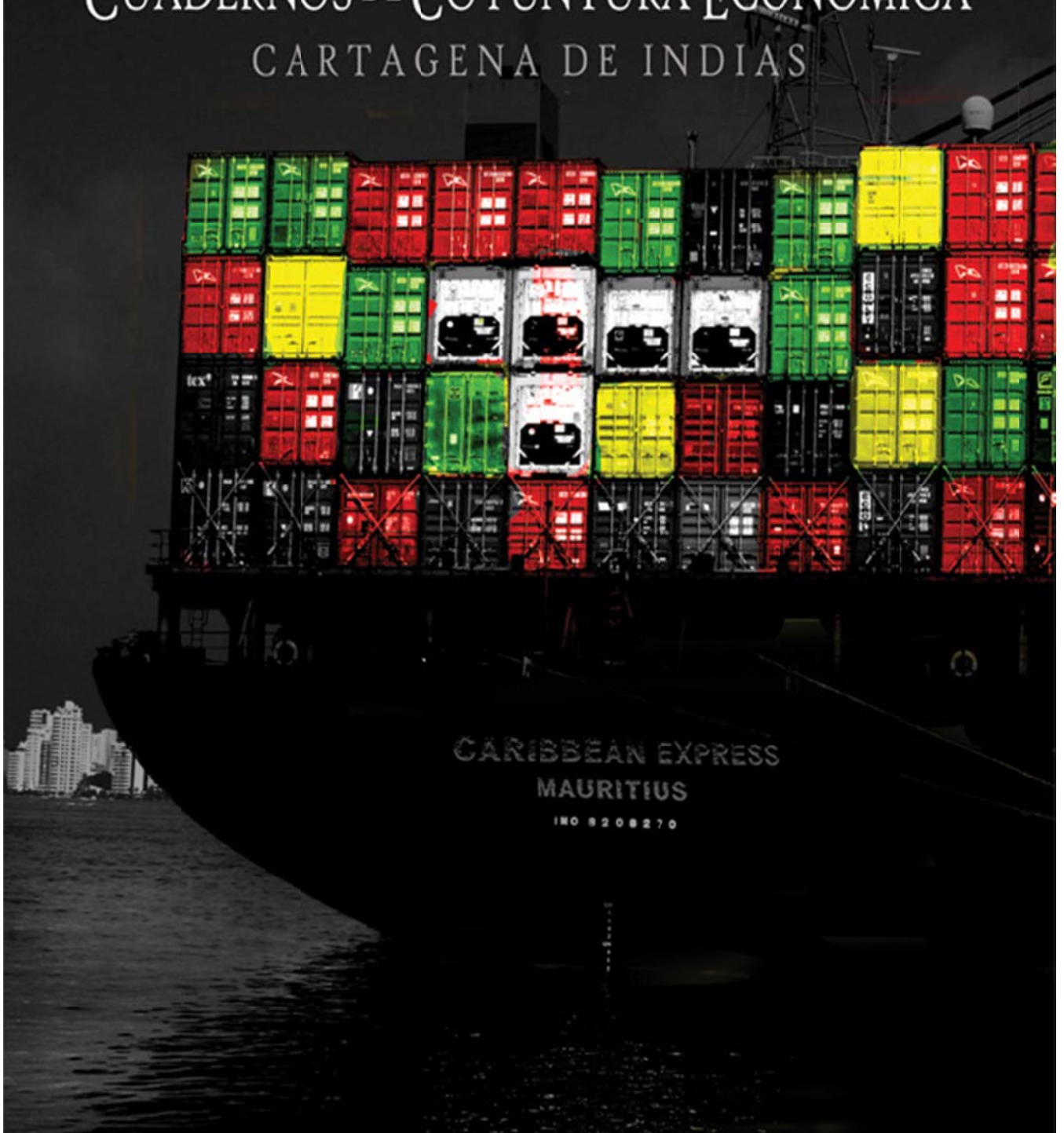




# CUADERNOS DE COYUNTURA ECONÓMICA

## CARTAGENA DE INDIAS



# **Cuadernos de Coyuntura**

## **I SEMESTRE DE 2011 N° 32**

### **COMITÉ DIRECTIVO**

#### **ANDI Seccional Bolívar**

Rodrigo Salazar Almeida  
Gerente Seccional

#### **Banco de la República**

Adolfo Meisel Roca  
Gerente Seccional

#### **Cámara de Comercio de Cartagena**

José Alfonso Díaz Gutiérrez de Piñeres  
Presidente Ejecutivo

#### **Fenalco-Bolívar**

Mónica Fadul Rosa  
Directora Ejecutiva

#### **Observatorio del Caribe Colombiano**

Beatriz Bechara Borges  
Directora Ejecutiva  
Antonio Hernández Gamarra  
Director Académico

#### **Universidad Jorge Tadeo Lozano Seccional del Caribe**

Max Rodríguez Fadul  
Rector

#### **Universidad Tecnológica de Bolívar**

Patricia Martínez Barrios  
Rectora

### **COMITÉ EDITORIAL**

#### **ANDI**

José Alberto Muñoz  
Imelda Restrepo

#### **Banco de la República**

María Aguilera Díaz  
Rosemary Barcos Robles  
Yuri Reina Aranza  
Javier Yabrudi Vega  
José Mola Ávila  
Jhorland Ayala García

#### **Cámara de Comercio de Cartagena**

Dairo Javier Novoa Pérez  
Luis Fernando López Pineda  
José Sáenz Zapata  
Patricia Villadiego Paternina

#### **Fenalco-Bolívar**

Mónica Fadul Rosa

#### **Observatorio del Caribe Colombiano**

Fernán Acosta Valdelamar  
Milagro Barraza Pava  
Noelía Duque Devos

#### **Universidad Jorge Tadeo Lozano Seccional del Caribe**

Jairo Martínez Camargo

#### **Universidad Tecnológica de Bolívar**

Jorge Alvis Arrieta  
Mauricio Rodríguez Gómez  
Francisco Panesso

### **DISEÑO DE PORTADA**

Mauricio Gómez Perdonó

ISSN: 1909 1737

Febrero de 2012

Edición, del cuaderno No. 32 a cargo de Dirección de Investigaciones, Universidad Jorge Tadeo Lozano. Cartagena.  
Las opiniones expresadas no comprometen a las entidades participantes en este documento, ni a sus Juntas Directivas. Los posibles errores y omisiones son responsabilidad exclusiva de los autores.

Se agradece el suministro de información a las siguientes entidades: Aerocivil, Cotelco, DANE, DIAN-Regional Norte, Fenalco – Seccional Bolívar, Superintendencia General de Puertos, Superintendencia Financiera de Colombia

## Presentación

Cuadernos de Coyuntura Económica de Cartagena (CCEC), es una publicación semestral que se realiza de manera conjunta entre: el Banco de la República, la Cámara de Comercio de Cartagena, el Observatorio del Caribe Colombiano, La Universidad Jorge Tadeo Lozano Seccional del Caribe, la Universidad Tecnológica de Bolívar, la Asociación Nacional de Empresarios (ANDI), Seccional Bolívar y la Federación Nacional de Comerciantes (Fenalco) Seccional Bolívar. Su objetivo es, analizar y dar a conocer el comportamiento de las principales variables e indicadores económicos del departamento de Bolívar y de la ciudad de Cartagena, en un determinado período, en este caso el primer semestre de 2011.

La primera sección del documento comprende un análisis del entorno macroeconómico a nivel nacional: la actividad económica, la inflación y el empleo, el sector externo, el mercado cambiario y la situación fiscal.

La segunda sección hace referencia a los indicadores generales de Cartagena: precios, mercado de trabajo, movimiento de sociedades, para luego abordar el sector real, el comercio exterior, la actividad financiera y la situación fiscal.

En general, el análisis de las principales variables económicas del entorno macroeconómico, evidencian que en 2011, la economía colombiana creció en términos reales un 5,0%, superior 80 puntos básicos respecto al crecimiento del mismo periodo de 2010. Balance positivo en la economía colombiana en medio de la crisis de algunas economías de Europa y algunas señales de recesión de los Estados Unidos. A continuación la descripción de los principales resultados económicos de Cartagena durante el primer semestre de 2011.

**El Índice de Precios al Consumidor (IPC)** registró para la ciudad de Cartagena una variación acumulada de 2,6%, durante el primer semestre de 2011, superior en 15 puntos básicos (pb) respecto al mismo período de 2010 (2,4%). En contraste la ciudad de Neiva registró la mayor inflación con 3,7% frente al índice nacional que entre enero y junio del año 2011 registró 2,5%.

Según el nivel de ingresos, se observa que las familias con ingresos bajos mostraron mayores incrementos en el IPC con 2,7%, los de ingresos medios (2,6%) y los de ingresos altos (1,9%).

Es importante destacar que las familias con niveles de ingresos bajos y medios presentan incrementos en la inflación superiores para Cartagena que los reportados para Colombia. Esta situación refleja la vulnerabilidad que tienen las familias con ingresos bajos siendo su salario su único activo.

En los primeros meses de 2011 los incrementos en educación y transporte con 3,8% y 3,3% respectivamente, determinaron las mayores variaciones de precios para la ciudad de Cartagena.

Comparativamente, enero – junio de 2011 respecto a 2010, las mayores alzas se registran en salud, educación, alimentos y transporte.

Finalmente, señalar que por grupos de bienes, como son: la vivienda (32,7%), alimentos (29,9%) y transporte (16,4%) presentaron los mayores aportes a la inflación durante el primer semestre de 2011, registrando la misma tendencia que

el año inmediatamente anterior, aportando el 79% del total de la inflación registrada para la ciudad de Cartagena.

**La tasa de desempleo en Cartagena** registró 10,6% al finalizar el segundo trimestre de 2011, y disminuyó dos puntos porcentuales respecto al mismo periodo de 2010. Se destaca que la tasa de 2011, es inferior a las tasas de desempleo registradas entre los primeros trimestres de 2001 y 2010, que osciló entre 11,8% y 20,7%. La cifra de desempleados actual, es de 43.918, y descendió 11,7% (5.800 personas) respecto al mismo periodo del año 2010. Paralelo a este comportamiento la tasa de ocupación se ubicó en 52%, y aumentó dos puntos porcentuales respecto al mismo periodo de 2010. Resultado del buen desempeño de la economía de la ciudad y el aumento de la fuerza laboral en horas/día, semanal o aumento de la producción temporal. También aumentaron los empleos por cuenta propia, el empleo doméstico y empleos del gobierno. Por actividad económica los sectores que generaron mayor ocupación fueron: minería, servicios comunales y sociales, el comercio y la industria.

**El movimiento de sociedades registró**, al finalizar el primer semestre de 2011, el número de empresas constituidas en Cartagena y en los municipios del norte de Bolívar se observó un incremento del 4% comparado con 2010. Las nuevas unidades productivas en 2011, tipo sociedades representaron un incremento de 42%. Las sociedades por acciones simplificadas S.A.S., se destacaron en el periodo por la mayor creación de empresas, además aportaron el 89% del total del capital constituido. Según

actividad económica, buena parte de las empresas creadas, entraron a operar en el comercio al por mayor y al por menor, seguido por las inmobiliarias y hoteles y restaurantes. Sobre capital reformado, las empresas de la industria manufacturera hicieron mayores reformas a su capital (36%), seguido por el comercio (23%) e inmobiliarias (20%).

**La producción industrial en Bolívar** presentó un crecimiento de 3,7% al primer semestre de 2011 comparado con igual periodo de 2010. La buena dinámica concuerda con los resultados de la Encuesta de Opinión Industrial Conjunta (EOIC) para los primeros seis meses de 2011, la industria registra buenos crecimientos en producción y ventas, avance en utilización de capacidad instalada, bajos inventarios, crecimiento del 19% en las exportaciones industriales no tradicionales y tasas de crecimiento de casi el 40% comparados con el mismo periodo del año anterior.

En Bolívar la utilización de la capacidad instalada alcanzó un buen desempeño de 76,8% a junio de 2011. Según la EOIC el 64,3% de los empresarios consideraron que se presentó un buen momento para los negocios en Bolívar, adicionalmente los empresarios de Bolívar perciben que para el desarrollo normal de sus actividades se presentaron algunos obstáculos, como son: tipo de cambio (28%), problemas de suministro y costo de materias primas (24%), problemas de fuerte competencia en el sector (8%), problemas de rentabilidad (8%) y problemas de demanda (4%)

Por otra parte, el 76% de los empresarios señalan que los gravámenes territoriales generan incertidumbre y elevan la carga tributaria de los industriales, así como la estampilla y el alumbrado público hacen parte de una estructura tributaria costosa; los continuos cambios y su alto nivel en algunos casos, generan incertidumbre y desconfianza por su escaso control. Además el carácter complejo de imposiciones diferentes de acuerdo a cada municipio o localidad y no poder deducirlos en la declaración de renta.

**El sector de la construcción de Cartagena** durante el primer semestre de 2011, registró avances significativos en algunos indicadores como: incrementos de 167,4% y 59,5% en obras nuevas y en obras reiniciadas respectivamente, mientras que las obras en proceso disminuyeron 6,5%. Con relación al área licenciada para vivienda de interés social (VIS y No VIS) ascendió a 100.950 metros cuadrados (40% del área total) 91% correspondieron a no VIS. En materia de costos de construcción Cartagena presentó un incremento de 3,1% en el Índice de Costos de Construcción de Vivienda (ICCV). En el contexto nacional, las ciudades con mayor promedio fueron: Cali, Bucaramanga y Bogotá. Las ciudades del Caribe colombiano presentaron los promedios más bajos.

**El transporte urbano** ha venido presentando una tendencia negativa en sus principales indicadores en el contexto nacional durante los últimos años. En el caso de Cartagena registró disminuciones del 1% en el número de vehículos afiliados y 1,2% de los vehículos en servicio. Los vehículos afiliados en el

primer semestre de 2011 presentaron una tasa de ocupación del 83,9% y una movilización, promedio diario de 422 mil pasajeros, de los cuales el 95,9% se transportó en buses y busetas. La demanda de este medio de transporte masivo cayó 2% respecto a 2010. Es decir, cerca de nueve mil usuarios se movilizaban en taxis y colectivos o por el sistema de moto taxis.

**El turismo en Cartagena** representa uno de los sectores más dinámicos de la economía local. Durante el primer periodo de 2011 se notan avances significativos en la mayor parte de los indicadores. En materia de ocupación hotelera se registró 71,8% en el primer trimestre, la más alta de todos los destinos nacionales, adicionalmente, se incrementó la ocupación en un 20% respecto a la misma temporada de 2010. El promedio de ocupación, enero-junio, en Cartagena fue de 61%, y superó los índices promedio de la región Caribe (55%) y del país (47%), reflejo de la ocupación hotelera. Cartagena también mostró mayor índice promedio de absorción de empleo directo por habitación disponible de 0,95% frente a 0,75% de los destinos de la costa y 0,65% de los demás destinos nacionales. La llegada de turistas internacionales logró un crecimiento de 15%, en cifras absolutas, pasó de 81.460 a 93.662 pasajeros, comparando enero- junio de 2010 y 2011. Seguramente el crecimiento de turistas extranjeros a Cartagena en esta temporada, se deriva de la dinámica de los eventos culturales y artísticos de comienzo de año. Por otra parte alimenta el crecimiento del indicador de extranjeros la llegada de cruceros que

registra una variación positiva de 18% al pasar de 166.610 en 2010 a 197.283 en 2011, durante el primer semestre de 2011.

**La balanza comercial de Bolívar** presentó cambio en la tendencia de déficit con un índice promedio de -0,16 en la serie histórica 2000-2010, mientras que en el primer semestre de 2011 el índice registrado fue de 0,12, lo que reflejó que el departamento de Bolívar se comportó como exportador neto de bienes y servicios para este periodo se traduce en un superávit de US\$393,25 millones. Aunque en el primer semestre de 2011 la tasa representativa del Mercado (TRM) promedio cayó a \$1.837, en Bolívar las exportaciones subieron. Lo que significó que las exportaciones del departamento son poco sensibles ante la devaluación del peso. Las mayores variaciones en las exportaciones fueron la minería (110%), la industria (43%) y el comercio (13%). La mayor participación del total exportado corresponde al sector industrial en la fabricación de sustancias químicas. Los principales destinos de esta exportaciones, en su orden fueron los países de Centro América y el Caribe (44%), Dominicana (25,2%), Guatemala (24%), USA (23%) y ALADI (22%). De todas maneras en el tema de importaciones se presentó un incremento de 22% respecto al primer semestre de 2010. Este resultado se deriva de productos como: materiales de construcción, combustible, lubricantes y equipos de transporte. El origen de las importaciones proviene de USA 51% con productos como gasóleo, cloro etileno y estireno. Adicionalmente, se importa de México el 14%, de Brasil el 8%, de Alemania y Venezuela el 4,7% cada uno. El destino de las importaciones lo determina el sector industrial con 98,9%.

# I. Indicadores Económicos Nacionales

## 1. Entorno macroeconómico nacional

### 1.1 Actividad económica

En el primer semestre de 2011, el PIB real del país creció en términos reales 5,0% con respecto al primer semestre del año anterior, esta cifra fue superior en 80 puntos básicos (pb) al incremento registrado en similar periodo de 2010. Este buen comportamiento de la economía colombiana se da a pesar de la crisis que enfrentan algunos países de Europa y los temores de recesión que enfrentaban los Estados Unidos, principal socio comercial de Colombia. Los buenos resultados alcanzados por la economía colombiana son el resultado de la buena dinámica en la mayoría de las actividades económicas del país. Se destacan los crecimientos en los sectores de explotación de minas y canteras (9,7%), comercio, servicios de reparación, restaurantes y hoteles (6,7%), transporte, almacenamiento y comunicaciones (6,3%) y establecimientos financieros (5,4%). La nota no tan positiva estuvo por parte del sector de la construcción que registró crecimiento negativo (-1,9%). De manera complementaria cabe destacar que el total de los impuestos se incrementó 13,6% con respecto a similar periodo del año anterior.

Los buenos resultados en las actividades sectoriales estuvieron acompañados del buen desempeño en el consumo, que se vio reflejado en la recuperación notoria del índice de confianza de los consumidores<sup>1</sup>, las mayores ventas al por menor (con y sin

vehículos), el aumento en las importaciones y el crecimiento acelerado del crédito de consumo, que para el cierre del mes de junio registró un incremento interanual de 20%.

En cuanto a la demanda agregada, el PIB durante el primer semestre del año estuvo directamente relacionado con el crecimiento del consumo final en 5,2%, a la formación bruta de capital en 13,3% y a las exportaciones en 9,3%, todos estos datos son en comparación con similar periodo del año anterior.

### 1.2 Inflación y mercado laboral

En los primeros seis meses del año el Índice de Precios al Consumidor (IPC) alcanzó un 2,5%, cifra equivalente a la registrada en el mismo periodo el año anterior. A pesar de que esta cifra se acerca al punto medio del rango meta establecido por el Banco de la República para este año, la tendencia de los últimos años muestra que las presiones inflacionarias tienden a ceder en los segundos semestres del año, por lo que se proyecta no estar en riesgo el cumplimiento de la meta por parte del Banco Central.

Las presiones inflacionarias se originaron principalmente del incremento en los precios de los alimentos y combustibles. Al calcular la inflación sin tener en cuenta estos dos rubros se observa una estabilidad en el nivel general de precios. Por otro lado,

---

<sup>1</sup>Índice que es calculado por Fedesarrollo.

tres factores en especial incidieron para que el aumento en la inflación fuese menor: primero la tendencia revaluacionista del peso frente al dólar, segundo la existencia de excesos en la capacidad productiva y por último los ajustes moderados en los salarios del último año.

Por nivel de ingresos los del nivel más bajo fueron quienes experimentaron las mayores tasas de inflación (2,7%), mientras que por grupos de bienes y servicios, educación (4,2%) y alimentos (3,6%) fueron los de mayores alzas. Por ciudades capitales, durante el primer semestre de 2011, Neiva, Bucaramanga, Manizales e Ibagué fueron las ciudades que registraron un mayor aumento en el IPC mientras que Riohacha, Pasto, Sincelejo y San Andrés las de niveles más bajos.

En los primeros seis meses del año, y acorde a los resultados de la Gran Encuesta Integrada de Hogares (GEIH), el mercado laboral en el país mostró una leve mejoría con respecto al primer semestre de 2010.

Los promedios en las tasas de desempleo de los dos primeros trimestres, enero-marzo y abril-junio, se ubicaron en 13,5% y 11,1% lo que significó la disminución con respecto a las cifras observadas en similar periodo del año anterior de 20pb y 90pb respectivamente, este resultado se da porque a pesar de haber aumentado la tasa de participación (oferta laboral) en ambos periodos, esta lo hizo en una menor proporción a la tasa de ocupación (demanda laboral).

A lo largo de estos primeros seis meses, Quibdó se mantiene como la ciudad capital, con más alto índice de desempleo, seguida en su orden de Pereira, Ibagué y Armenia. Contrario a lo experimentado por San Andrés y Barranquilla que registraron los índices de desempleo más bajos del

país. Estas reducciones son producto de la caída en este índice tanto en la zona urbana como rural.

### **1.3 Política monetaria y mercados financieros**

En lo corrido del año, la Junta Directiva del Banco de la República aumentó 125pb las tasas de interés de intervención, hasta ubicarse en junio de 2011 en 4,25%, medida tomada con el fin de frenar las presiones inflacionarias que pudiese experimentar la económica colombiana.

A pesar de estas medidas tomadas por el Banco Central, la dinámica del crédito mantuvo un buen ritmo, registrando un crecimiento en términos reales de 23%. La cartera de crédito comercial y de consumo se mantiene como las dos de mayor participación, con el 64,2% y 29,7%, respectivamente, del total de la cartera neta, seguido del crédito hipotecario, que a pesar de haber crecido 13% con respecto al mismo periodo del año anterior perdió un (1) punto porcentual (pp.) en su contribución. Por último el microcrédito que resultó ser el que tuvo el mayor incremento porcentual (37%) aportó el 2,8% del total de la cartera neta.

Por su lado las captaciones tuvieron un aumento interanual de 25,4%, este resultado es obtenido en buena medida por el crecimiento en los depósitos de ahorro, que siendo los que más contribuyeron al total (53,5%) presentaron el mayor nivel de variación con un 23%, con respecto a junio de 2010. Por su parte tanto depósitos en



cuenta corriente (18%) como CDT (6%) presentaron variaciones positivas.

#### **1.4 Sector externo y mercado cambiario**

Según datos del DANE, en el primer semestre de 2011 las exportaciones colombianas alcanzaron US\$26.800,3 millones FOB, lo que significó el incremento de 39,2% con respecto a similar periodo del año anterior. En gran medida este comportamiento es resultado del aumento en las ventas al exterior tanto de los productos principales<sup>2</sup>, que crecieron 55,3%, como sin productos no principales, que lo hicieron en 12,1%. El buen desempeño en las exportaciones de los productos principales se explica por el crecimiento en las ventas de petróleo y sus derivados que crecieron 25,8% en volumen y 75,2% en valor, con respecto a similar periodo del año anterior, entre tanto que el de los productos no principales fue resultado de las mayores ventas de flores (22,8%) y de oro (18,4%).

Estados Unidos se mantiene como el principal destino de las exportaciones del país, con su crecimiento de 29,9%, a la vez que aportaron la mayor participación 12,4pp a la variación total.

Entre tanto las importaciones sumaron US\$25.879,5 millones CIF, lo que representó un incremento de 41,4%, frente a igual periodo de 2010. Este comportamiento es explicado en gran medida por las mayores compras de vehículos y sus partes, de calderas, máquinas y partes, combustibles y aceites y

sus productos, que crecieron 79,1%, 31,9% y 72,1% respectivamente.

Por país de origen las mercancías importadas mantuvieron el mismo orden que el año anterior: Estados Unidos con el 27,4% del total de las compras al exterior, seguido de China (13,4%) y México (10,5%). Se destaca que estos dos últimos aumentaron su participación en 1,4pp y 1,3pp respectivamente.

Por departamento de destino de las importaciones del país, Bogotá concentró el 45,3% del valor CIF, seguido de Antioquia (11,9%), Valle del Cauca (9,9%) y Cundinamarca (9,3%).

Las reservas internacionales netas del país, a final de junio de 2011, alcanzaron los US\$31.198 millones, lo cual significó un aumento de 18,1% con respecto a junio del año anterior, cuando registró US\$26.402 millones

#### **1.5 Situación fiscal**

Acorde con la política fiscal de mediano plazo del gobierno nacional, se estima que para el cierre del año 2011 el déficit del sector público consolidado será de 3,4% del PIB, lo que significa un incremento en 2pp con respecto a 2010. Estas proyecciones se basan en el supuesto que el gobierno nacional central tendrá un déficit de 4% del PIB y un superávit de los entes descentralizados de 0,5% del PIB. La sanción de la Ley 1473 (o de regla fiscal) tiene por objetivo principal seguir una senda de decrecimiento en el déficit fiscal consolidado que permita alcanzar en 2022 la cifra de 1% del PIB o menos.

---

<sup>2</sup> Llamadas también exportaciones tradicionales y corresponde a café, petróleo y derivados, carbón y ferroníquel.

## Indicadores económicos trimestrales nacionales, 2010-2011

Indicadores Económicos	2010				2011	
	I	II	III	IV	I	II
<b>Precios</b>						
IPC (Variación anual)	1,8	2,2	2,3	3,2	3,2	3,2
IPP (Variación anual)	-0,2	2,1	2,3	4,4	4,9	4,7
<b>Tasas de Interés</b>						
Tasa de Interés pasiva nominal (efectivo anual)	4,0	3,7	3,5	3,5	3,51	3,91
Tasa de Interés activa nominal Banco de la República (efectivo anual) <sup>1</sup>	9,9	9,5	9,3	8,9	10,31	11
<b>Producción, Salarios y Empleo</b>						
Crecimiento del PIB (Variación anual real)	3,7	4,7	3,4	5,4	4,7	5,2
<i>Índice de Producción Real de la Industria</i>						
Manufacturera						
Total nacional con trilla de café (Variación anual real)	7,07	8,06	3,94	4,73	6,42	2,62
Total nacional sin trilla de café (Variación anual real)	7,77	8,08	3,92	4,09	5,82	2,82
<i>Índice de Salarios Real de la Industria</i>						
Manufacturera						
Total nacional con trilla de café (Variación anual real)	2,40	2,79	2,44	1,69	0,94	-0,28
Total nacional sin trilla de café (Variación anual real)	2,38	2,76	2,44	1,70	0,95	-0,27
Tasa de empleo trece áreas metropolitanas	54,0	55,1	55,6	56,7	54,8	56,0
Tasa de desempleo trece áreas metropolitanas	13,0	12,0	11,5	10,7	12,4	11,1
<b>Agregados Monetarios y Crediticios</b>						
Base monetaria (Variación anual)	10,0	16,7	11,8	13,5	12,9	14,0
M3 (Variación anual)	6,8	7,9	9,1	11,4	12,9	13,9
Cartera neta en moneda legal (Variación anual) <sup>2</sup>	3,9	4,3	11,6	17,1	19,2	23,5
Índice General Bolsa de Valores de Colombia - IGBC. Fin de trimestre	12118,31	12449,9	14710,97	15496,77	14469,66	14067,73
TRM Nominal (Promedio diario pesos por dólar)	1947,925	1949,67	1834,09	1864,66	1876,9	1797,86
Devaluación nominal variación anual)	-19,1	-12,6	-9,0	-5,1	-3,645594386	-7,786411517
Real (1994=100 promedio) Fin de trimestre	99,1	97,6	95,4	101,7	100,66	97,15
Devaluación real variación anual)	(19,73)	(12,58)	(13,58)	(7,90)	1,53	(0,48)
<i>Balanza de Pagos</i>						
Cuenta corriente (US\$ millones)	-1.235	-1.436	-3.391	-2.794	-1.911	-2.550
Cuenta corriente (Porcentaje del PIB)	(1,81)	(2,05)	(4,57)	(3,66)	(2,45)	(3,01)
Cuenta de capital y financiera (US\$ millones)	1.481	2.531	3.765	4.027	3.155	3.644
Cuenta de capital y financiera (Porcentaje del PIB)	2,17	3,60	5,08	5,27	4,05	4,30
<b>Comercio Exterior</b>						
Exportaciones (FOB US\$ millones)	9.135,1	10.114,3	9.744,9	10.825,2	12.629,1	14.555,0
Exportaciones (Variación anual)	20,6	27,9	16,5	20,3	38,2	43,9
Importaciones (CIF US\$ millones)	8.810,7	9.486,1	10.976,0	11.409,9	12.189,3	13.690,2
Importaciones (Variación anual)	10,5	24,8	29,6	28,9	38,3	44,3
<b>Finanzas Públicas 4</b>						
Ingresos Gobierno Nacional Central	14,68	14,32	14,45	11,35	14,08	19,60
Gastos Gobierno Nacional Central	16,42	17,69	15,85	18,68	13,50	17,65
Déficit(-)/Superávit(+) del Gobierno Nacional central	(1,74)	(3,37)	(1,40)	(7,33)	0,59	1,95
Ingresos del sector público no financiero	26,29	25,59	16,27	38,47	26,78	---
Gastos del sector público no financiero	27,18	25,18	17,07	47,60	24,30	---
Déficit(-)/Superávit(+) del sector público no financiero	(0,88)	0,41	(0,80)	(9,13)	2,48	---
Saldo de la deuda del Gobierno Nacional	143,5	149,6	150,2	153,9	158,2	154,2

1 calculada como el promedio ponderado por monto de las tasas de crédito de consumo, preferencial, ordinario y tesorería para los días hábiles del mes

2 Incluye Financiera Energética Nacional - FEN. Además, incluye la cartera en moneda legal y extranjera con leasing financiero.

3 variación con respecto al final de cada trimestre

4 porcentaje del PIB.

## Indicadores económicos trimestrales de Cartagena, 2010-2011

Indicadores Económicos	Unid	2010				2011	
		I	II	III	IV	I	II
<b>Precios- Cartagena</b>							
IPC (Variación anual)	%	1,1	2,2	2,1	3,2	4,0	3,4
IPC (Variación corrida)	%	1,2	2,4	2,3	3,2	1,9	2,6
<b>Empleo- Cartagena</b>							
Tasa de desempleo	%	12,5	12,6	12,2	8,8	12,1	10,6
Tasa global de participación	%	56,5	56,3	57,5	55,2	57,4	58,2
<b>Tasas de subempleo</b>							
Objetiva	%	17	16,2	12,7	11	8,1	6,1
Subjetiva	%	28,3	28,4	27,6	25,3	20,3	18,0
Tasa ocupación	%	49,5	49,1	50,5	50,4	50,5	52,0
Población en edad de trabajar	Miles	696	699	703	706	709	712
Población económicamente activa	Miles	394	393	404	390	407	414
Total población	Miles	895	898	901	904	907	910
<b>Movimiento de sociedades (Millones de pesos)</b>							
Sociedades constituidas	Trim	13.610	9.749	9.065	8.979	9.568	-9.568
Sociedades reformadas	Trim	15.084	18.748	9.977	27.643	12.323	-12.323
Sociedades disueltas	Trim	667	801	4.608	5.802	1.432	-1.432
Inversión neta	Trim	28.027	27.696	14.433	30.820	20.460	-20.460
<b>Turismo- Cartagena</b>							
<b>Entrada de turistas</b>							
<b>Extranjeros vía marítima-cruceros <sup>1</sup></b>							
Extranjero vía aérea (acumulado año)	Personas	118.443	48.167	0	119.702	137.879	59.404
<b>llegados</b>							
Nacionales vía aérea (acumulado año)	Personas	40.277	37.254	41.785	41.907	15.799	31.164
<b>llegados</b>							
Nacionales vía aérea (acumulado año)	Personas	185.397	181.375	210.926	230.212	339.003	674.655
Ocupación hotelera (promedio trimestre)	%	62	56,1	62,9	63,6	---	---
<b>Comercio exterior</b>							
<b>Exportaciones</b>							
	Miles US						
Exportaciones	FOB	597.620	703.520	649.832	494.198	843.595	1.017.696
<b>Importaciones</b>							
	Miles US						
Importaciones	CIF	665.037	612.367	560.777	664.317	679.555	853.670
Balanza comercial	Miles US	-67.417	91.153	89.055	-170.119	164.040	164.026
<b>Sistema financiero 2</b>							
Total captaciones	Mill S	2.127.043	2.145.647	2.120.614	2.210.102	2.074.482	2.196.580
Total cartera neta	Mill S	2.741.769	2.976.852	3.036.286	3.125.521	3.192.277	3.515.512
Saldo de la deuda del Gobierno Nacional		143,5	149,6	150,2	153,9	158,2	154,2
<b>Finanzas públicas</b>							
Ingresos totales	Mill S	---	---	---	---	---	---
Ingresos corrientes	Mill S	---	---	---	---	---	---
Ingresos de capital	Mill S	---	---	---	---	---	---
Gastos totales	Mill S	---	---	---	---	---	---
Gastos corrientes	Mill S	---	---	---	---	---	---
Gastos de capital	Mill S	---	---	---	---	---	---
Déficit o ahorro corriente	Mill S	---	---	---	---	---	---

<sup>1</sup> La temporada de cruceros en Cartagena se suspende a inicios y comienza nuevamente en octubre.

<sup>2</sup> Saldos a fin de periodo.

## II. Indicadores Económicos de Cartagena

### 1. Indicadores Generales

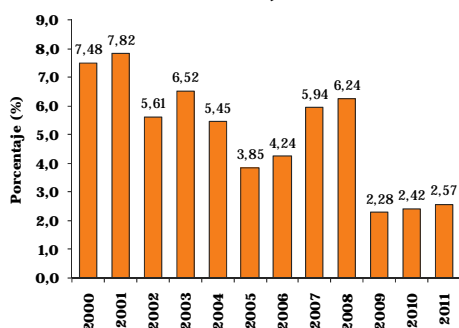
#### 1.1 Precios

### Crece inflación en los hogares de ingresos bajos y medios para Cartagena

Durante el primer semestre de 2011, el Índice de Precios al Consumidor (IPC) registró para la ciudad de Cartagena una variación acumulada de 2,57%. Aunque este aumento es uno de los más bajos registrados en la última década (Gráfico 1.1.1), es superior en 0,15 puntos básicos (pb) a la registrada en el mismo período de 2010 (2,42%).

**Gráfico 1.1.1**  
**Cartagena. Inflación acumulada.**

**Primer semestre, 2000-2011**

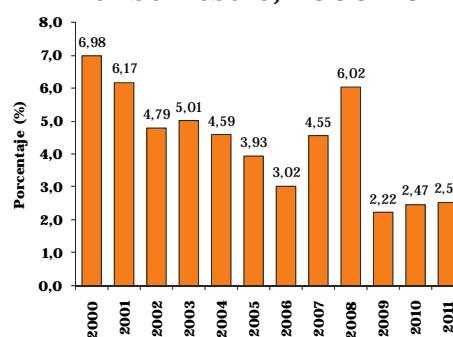


Fuente: Departamento Administrativo Nacional de Estadísticas (DANE)

Para Colombia, la inflación acumulada entre enero y junio del año 2011 fue de 2,53%, superando en 0,06 pb al primer semestre del 2010, donde se presentó una variación de IPC de 2,47%.

**Gráfico 1.1.2**  
**Colombia. Inflación acumulada.**

**Primer semestre, 2000-2011**



Fuente: DANE.

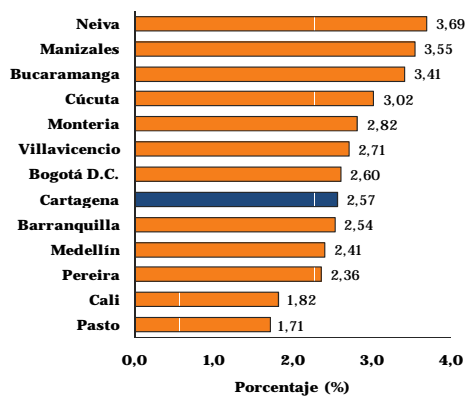
Comparando la inflación durante este período, con la meta de inflación establecida por el Banco de la República *“la tasa de inflación propuesta oscila entre el 2% y 4% con un punto intermedio de 3%, asegurando que para finales de 2011, el IPC se situará en un nivel cercano al límite inferior establecido en las proyecciones”*<sup>3</sup>. Sin embargo en lo corrido del año 2011, esta expectativa ya ha sido superada. (Gráfico 1.1.2.)

Al comparar la variación acumulada en las trece principales ciudades, encontramos que la ciudad de Cartagena ocupó la sexta posición con el menor incremento registrado durante el período de estudio con 2,57%, cifra

<sup>3</sup> Comunicados de prensa. Banco de la República. URL: <http://www.banrep.gov.co/sala-prensa/com2011.html>

superior a la registrada en ciudades como Barranquilla Medellín, Pereira, Cali y Pasto. En contraste la ciudad de Neiva registró la mayor inflación con 3,69% le siguen en su orden, Manizales, Bucaramanga, Cúcuta, Montería, Villavicencio y Bogotá, que registraron mayores niveles de inflación que el promedio nacional (2,53%) durante la primera mitad del año (Gráfico 1.1.3).

**Gráfico 1.1.3**  
**Trece principales ciudades del país. Inflación acumulada. Primer semestre, 2011.**



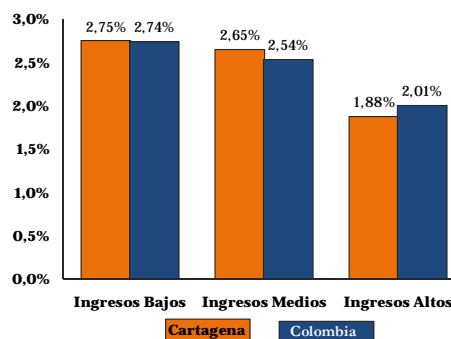
Fuente: DANE.

Los grupos de educación, alimentos y vivienda contribuyeron a que la ciudad de Neiva mostrara el mayor índice de inflación comparado con el resto de ciudades principales; estos grupos también influyeron en los altos niveles de inflación registrada para las ciudades de Manizales, Bucaramanga y Montería.

Según el nivel de ingresos, se observa que las familias con ingresos bajos mostraron mayores incrementos en el IPC con 2,75% en la ciudad de Cartagena, mientras que en Colombia esta categoría incrementó en 2,74%, le siguen en su orden los ingresos medios (2,65%) y los ingresos altos (1,88%). Es importante destacar que las familias con niveles de ingresos bajos y medios presentan incrementos en la inflación

superiores para Cartagena que los reportados para Colombia. Esta situación refleja la vulnerabilidad que tienen las familias con ingresos bajos siendo su salario su único activo. (Gráfico 1.1.4).

**Gráfico 1.1.4**  
**Cartagena y Colombia. Inflación por nivel de ingresos. Primer semestre 2011.**



Fuente: DANE.

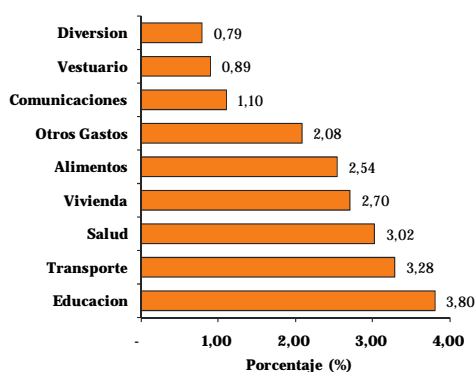
Comparando las cifras de inflación registradas en los hogares de ingresos bajos con el mismo período del año anterior, estos se incrementaron en 0,34 pb, es decir, se pasó de una variación acumulada de 2,41% en 2010 a 2,75% en 2011, de igual manera las familias con ingresos medios reportaron aumentos en el IPC en 0,11 pb por el contrario, para los ingresos altos se presentó una reducción en la variación de precios con 0,12 pb.

Por grupo de bienes y servicios, durante los primeros 6 meses del año 2011, los grupos de educación (3,80%) y transporte (3,28%) registraron las mayores variaciones de precios para la ciudad de Cartagena. Entre tanto, los grupos de salud (3,02%), vivienda (2,70%), alimentos (2,54%), otros gastos (2,08%), comunicaciones (1,10%), vestuario (0,89%) y diversión presentaron incrementos más bajos

dentro de la canasta familiar. (Gráfico 1.1.5).

Respecto al primer semestre del año 2011 frente al mismo periodo en el 2010, se encuentra que en los grupos de salud, educación, alimentos y transporte son los de mayores alzas. Al contrario de los grupos de diversión, otros gastos, comunicaciones cuyos precios se redujeron en comparación con el año anterior.

**Gráfico 1.1.5**  
**Cartagena. Inflación por**  
**grupos de bienes y servicios.**  
**Segundo semestre y total, 2011**



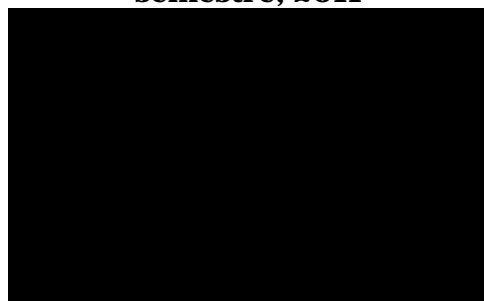
Fuente: DANE, cálculos Observatorio Caribe

Teniendo en cuenta los datos anteriores y el peso relativo que tienen los grupos de bienes y servicios que componen la canasta familiar, se calculó la contribución de cada grupo en la inflación total de Cartagena en 2011.

Como se observa en el Cuadro 1.1.1 los grupos de bienes, que presentaron las mayores contribuciones en la inflación durante el primer semestre de 2011, corresponden a vivienda, alimentos y transporte con la misma tendencia que el año inmediatamente anterior, aportando el 79% del total de la inflación registrada para la ciudad de Cartagena.

Por el contrario, los grupos que registraron las menores contribuciones a la inflación fueron en su orden diversión, comunicaciones, vestuario, salud, otros gastos y educación.

**Cuadro 1.1.1.**  
**Cartagena. Contribución de la**  
**inflación de los grupos de**  
**bienes y servicios en la**  
**inflación total. Primer**  
**semestre, 2011**



Fuente: Cálculos de los autores con base en DANE

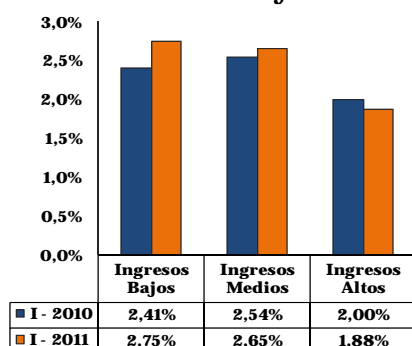
### **Grupos bienes y servicios con mayores incrementos de IPC para las familias de ingresos bajos.**

Durante los primeros 6 meses de 2011, los grupos de bienes y servicios que mayor variación en los precios registraron fueron educación y transporte con 3,80% y 3,28% respectivamente.

Por lo anterior, en esta sección se analizara que subgrupos de bienes y servicios contribuyeron a su incremento dentro de la canasta familiar de los hogares con ingresos bajos de la ciudad de Cartagena y por ende contribuyeron al incremento de la inflación.

De acuerdo al Gráfico 1.1.6, los ingresos bajos registraron para este período un incremento de 0,34 pb comparados con el mismo período del año 2010, de igual forma los ingresos medios registraron un incremento de 0,11 pb.

**Gráfico 1.1.6.**  
**Cartagena. Inflación por niveles de ingresos. Primer Semestre 2010 y 2011.**

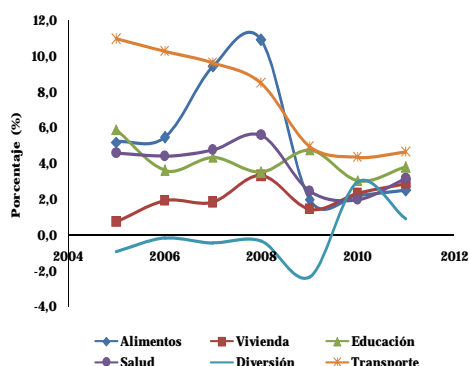


Fuente: DANE

De acuerdo al Gráfico 1.1.7, los grupos de bienes y servicios que conforman la canasta básica de las familias, y que generaron mayores variaciones en su nivel de precios durante el primer semestre de 2005-2011 son vivienda (0,35 pb), vestuario (0,13 pb) y diversión (0,31 pb).

En este sentido, los grupos de mayor peso en la canasta como es el caso de los alimentos (-0,45 pb), educación (0,35 pb), salud (0,24 pb) han registrado en promedio reducciones en los precios, lo que se traduce en un leve alivio para las familias de ingresos bajos.

**Gráfico 1.1.7.**  
**Inflación por grupos de bienes y servicios, para el grupo de ingresos bajos. Primer Semestre 2005-2011**



Fuente: DANE.

Los bienes y servicios que mayores incrementos presentaron durante el primer semestre de 2011 fueron: las hortalizas y legumbres 6,25%, frutas 6,17%, y los cereales con 5,12%, para el grupo de los alimentos, explicando en gran medida la gran contribución de este grupo en la cifra de inflación para el primer semestre; combustibles y ropa para el hogar con el 4,27% y 4,85% para el grupo de vivienda; e instrucción y enseñanza con 4,26% para el grupo de educación. (Cuadro 1.1.2).

**Cuadro 1.1.2**  
**Cartagena. Variación en los diez productos de mayor incremento en los precios para el grupo de ingresos bajos. Primer Semestre 2010 y 2011.**

Grupo	Estructura de Clasificación	2010 (%)	2011 (%)	Diferencia
Alimentos	Hortalizas y legumbres	6,92	6,25	-0,67
Alimentos	Frutas	8,42	6,17	-2,25
Alimentos	Cereales y productos de panadería	1,72	5,12	3,40
Vivienda	Ropa del hogar	0,45	4,85	4,40
Vivienda	Combustibles	4,1	4,27	0,18
Educación	Instrucción y enseñanza	3,77	4,26	0,49
Salud	Gastos de aseguramiento privado y social	1,83	3,95	2,12
Vestuario	Servicios de vestuario	1,97	3,87	1,91
Salud	Servicios de salud	3,27	3,77	0,50
Alimentos	Comidas fuera del hogar	3,92	3,46	-0,46

Fuente: Cálculos de los autores con base en DANE

Los grupos de bienes y servicios que representaron reducciones en la inflación durante el primer semestre fueron: Los tubérculos y plátanos (-4,63%), para el grupo de alimentos; aparatos para diversión y esparcimiento (-3,90%) y pescados y otras del mar (-0,98%)

Comparando la información de la variación acumulada registrada durante el año 2011 con relación al mismo periodo de 2010 en los diferentes bienes y servicios para las familias de ingresos bajos, se observa que los productos que incrementaron sus precios fueron: ropa para el hogar (4,40) puntos porcentuales (p.p.), cereales y productos de panadería (3,40 p.p.) y gastos de aseguramiento (2,12 p.p.), siendo los grupos de vivienda, alimentos y salud los que registraran los mayores incrementos.

Por otra parte, los productos de servicios de diversión (-5,59 p.p.), tubérculos y plátanos (-4,75 p.p.), pescado y otras de mar (-3,59 p.p.), registraron menores incrementos comparados con la variación de precios del primer semestre de 2010, donde los alimentos presentaron menores aumentos de IPC. (Cuadro 1.1.3.)

**Cuadro 1.1.3**  
**Cartagena. Variación de los diez productos de menor incremento en los precios para el grupo de ingresos bajos. Primer Semestre 2010 y 2011.**

Grupo	Estructura de Clasificación	2010 (%)	2011 (%)	Diferencia
Alimentos	Tubérculos y plátanos	-0,07	-4,63	-4,57
Diversión	Aparatos para diversión y esparcimiento	-2,76	-3,9	-1,14
Alimentos	Pescado y otras de mar	2,61	-0,98	-3,59
Vivienda	Aparatos domésticos	-1,19	-0,02	1,17
Vivienda	Artículos para limpieza	2,47	0,09	-2,38
Vivienda	Utensilios domésticos	0,43	0,65	0,22
Alimentos	Carnes y derivados de la carne	0,59	0,76	0,17
Vestuario	Vestuario	0,44	0,82	0,38
Vestuario	Calzado	0,6	0,92	0,32
Comunicaciones	Comunicaciones	1,35	1,17	-0,18

Fuente: Cálculos de los autores con base en DANE



## 1.2 Mercado de trabajo

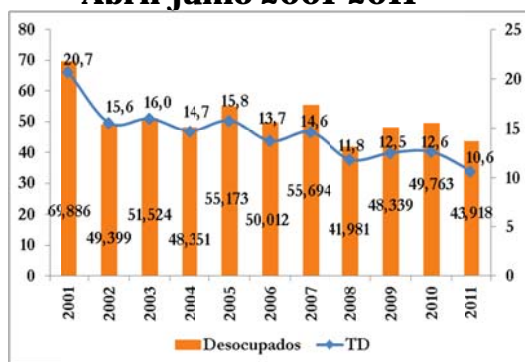
### Cartagena: en el segundo trimestre de 2011 aumenta la ocupación y caen el desempleo y subempleo

La tasa de desempleo en la ciudad de Cartagena se situó en 10,6% al finalizar el segundo trimestre de 2011, dos puntos porcentuales por debajo de la tasa registrada durante el trimestre similar de 2010 (12,6%). La tasa de desempleo en los últimos diez años se ha caracterizado por su leve volatilidad año a año, sin embargo a partir de 2008 siguió una cierta tendencia decreciente.

Actualmente, en Cartagena existen 43.918 personas desempleadas, es decir 5.845 menos que lo registrado el año anterior lo que equivale a una variación de -11,7%.

Sobresale que la tasa reportada en 2011 es inferior a la registrada entre los segundos trimestres de los años 2001 y 2010, cuando osciló entre 11,8% y 20,7% (Gráfico 1.2.1).

**Gráfico 1.2.1**  
**Cartagena. Número de desocupados y tasa de desempleo.**  
**Abril-junio 2001-2011**



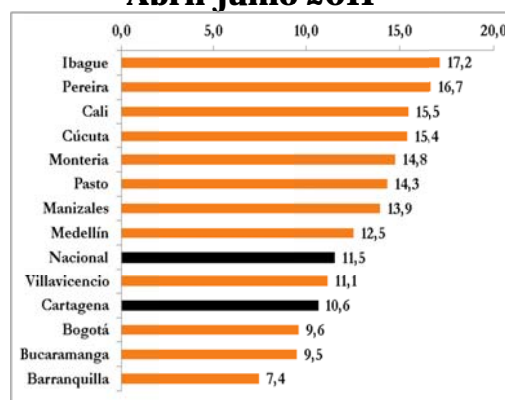
Fuente: DANE – ECH- GEIH.

La tasa de desempleo del conjunto de las trece ciudades principales en el segundo trimestre de 2011 osciló entre 7,4% y 17,2%, y la registrada en Cartagena se encontró 6,5 pp. por

debajo de la tasa más alta (Ibagué) y 3,2 pp. por encima de Barranquilla con el menor reporte.

A excepción de Cúcuta y Cali, en el resto de ciudades se observó una caída de la tasa de desempleo de las cuales sobresalen Pereira y Pasto con 4,3 pp. y 2,6 pp. menos frente al segundo trimestre de 2010.

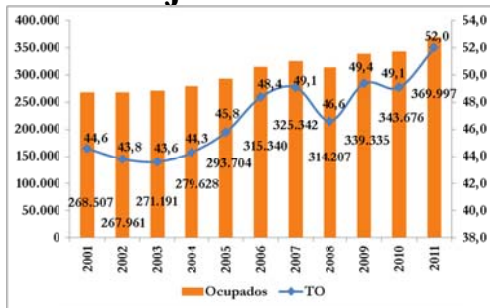
**Gráfico 1.2.2**  
**Tasa de desempleo trece ciudades principales**  
**Abril-junio 2011**



Fuente: DANE-ECH.

Paralelo a lo anterior, la tasa de ocupación se ubicó en 52%, lo que implica un aumento de 2,9 pp. respecto al mismo periodo de 2010, jalonado principalmente por la disminución de la inactividad que pasó de 305.998 a 297.819, es decir un 2,7% menos frente al segundo trimestre de 2010, circunstancia que ha estado marcada por el buen desempeño de la economía local y el aumento de la fuerza laboral bien sea hora/días, semanales o proceso de producción temporal.

**Gráfico 1.2.3**  
**Cartagena. Número de ocupados y tasa de ocupación. Abril-junio 2001-2011**



Fuente: DANE – ECH- GEIH.

**Posición ocupacional y actividad económica**

A excepción de los empleados particulares y otros, el resto de ocupaciones presentaron un incremento del número de empleos.

El trabajo sin remuneración en otras empresas fue la posición ocupacional que presentó el mayor incremento del trimestre con 649 nuevos puestos, le siguen en su orden el trabajo familiar sin remuneración y los jornales con incrementos de 40,5% y 29,5%.

En lo referente al grupo de empleados por cuenta propia y domésticos, registraron incrementos entre 15,4% y 13,1% respectivamente que equivalen a 26.012 empleos para el primero y 2.504 puestos para el siguiente.

**Gráfico 1.2.4**  
**Cartagena. Población ocupada según posición ocupacional. Abril-junio de 2011**



Fuente: DANE – ECH- GEIH.

El sector minero sobresalió como la actividad de mayor generación de empleos al reportar 1.092 nuevos puestos que en términos porcentuales equivalen a 71% adicionales.

Otras de las actividades que se destacaron en el segundo trimestre de 2011 fueron: servicios comunales, sociales y personales con un registro de 9.887 nuevos puestos es decir incrementó en 11,6%, le sigue comercio con 11.028 nuevos empleos (un 10,6% más) y en tercer lugar la industria manufacturera con 4.217 puestos adicionales (aumentó en 10,2%).

Esta dinámica contrasta con el detrimento de empleos en sectores como actividades inmobiliarias y otras no descritas en donde el número de puestos cayó en 10% y 4,5%, es decir 2.649 empleos menos en conjunto.

### Cuadro 1.2.1. Cartagena. Población ocupada, según rama de actividad.

Abril-junio, 2002-2011

Año	Ocupados Cartagena	Comercio, hoteles y restaurantes	Servicios, comunales, sociales y personales	Transporte, almacenamiento y comunicaciones	Manufacturera	Construcción	Actividades Inmobiliarias	Intermediación financiera	Otras	Minas y Canteras	No informada
2002	267.961	90.116	73.071	24.646	34.044	22.475	11.837	3.869	7.549	354	0
2003	271.189	81.382	76.137	30.741	33.994	21.606	15.373	5.423	6.261	273	0
2004	279.628	81.500	76.306	39.785	32.891	24.158	13.453	4.800	6.734	0	0
2005	293.704	83.212	83.526	36.631	34.773	25.458	17.070	5.546	7.404	84	0
2006	315.339	90.411	86.839	39.970	35.876	27.436	20.013	3.827	10.123	845	0
2007	325.341	98.213	89.830	48.134	38.503	21.408	18.266	4.153	6.027	456	351
2008	314.208	90.506	82.058	46.700	37.721	24.062	20.186	3.871	7.546	774	784
2009	339.335	103.142	81.204	49.860	40.798	29.951	22.836	3.132	6.604	902	908
2010	343.676	104.347	85.014	47.421	41.481	29.020	23.759	4.476	5.921	1.539	697
2011	369.997	115.375	94.901	49.305	45.697	30.745	21.375	4.313	5.656	2.631	0
Var. 10-11	26,321	11,028	9,887	1,883	4,217	1,725	-2,384	-163	-265	1,092	-697

Fuente: DANE – ECH- GEIH.

### Subempleo y empleo de calidad

Por el lado del subempleo la dinámica es también favorable para el trimestre analizado, en tanto que disminuyó de 28,4% a 18% en el segundo trimestre de 2011, es decir algo más de 10 puntos porcentuales, incentivado por el sobresaliente aumento de los empleos de calidad.

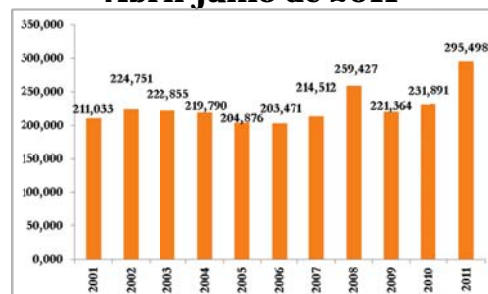
Es importante anotar que sumado al aumento de la ocupación y a la disminución del subempleo, los empleos de calidad ascendieron a 295.498 puestos. En términos porcentuales se generaron 27,4% empleos de buena calidad entre el segundo trimestre de 2010 y 2011, superando el incremento registrado un año atrás de 4,8%.

**Gráfico 1.2.5**  
Número de subempleados y tasa de subempleo. Cartagena  
Abril-junio de 2011



Fuente: DANE – ECH- GEIH

**Gráfico 1.2.6**  
Cartagena. Número de empleos de calidad.  
Abril-junio de 2011



Fuente: DANE – ECH- GEIH

Así las cosas, en el último año el número de subempleados en Cartagena disminuyó en cerca de 37.287 personas, superior a lo observado un año atrás cuando se redujo en tan solo 6.185 personas.

### 1.3 Movimiento de Sociedades

En los municipios del norte de Bolívar, las sociedades por acciones simplificadas jalonaron la inversión privada empresarial.

Al finalizar el primer semestre de 2011, el número de empresas constituidas<sup>4</sup> en Cartagena y en los municipios del norte del departamento de Bolívar, se ubicó en 3.355 unidades productivas; superior en 4% al registro alcanzado en igual periodo de 2010.

Por tipo de empresa<sup>5</sup>, se observó un aumento interesante en la creación de unidades productivas tipo sociedades, las cuáles se incrementaron en 69,77% (de 569 empresas que se constituyeron en el primer semestre de 2010, se pasó a 966 en igual periodo de 2011). Este es un crecimiento sin precedentes en los últimos años. Sin embargo, no se observó en todos los tipos de sociedades; únicamente se hizo presente en las sociedades por acciones simplificadas (189%) y anónimas (75%).

Es importante señalar que a diferencia de las sociedades, la creación de unidades empresariales tipo persona natural, disminuyó un 18% (unas 524 unidades empresariales menos). Es decir, de 2.913 unidades empresariales constituidas en el primer semestre de 2010, se pasó a 2.389 en el mismo semestre de 2011.

Este comportamiento descendente en este tipo de unidad productiva, puede

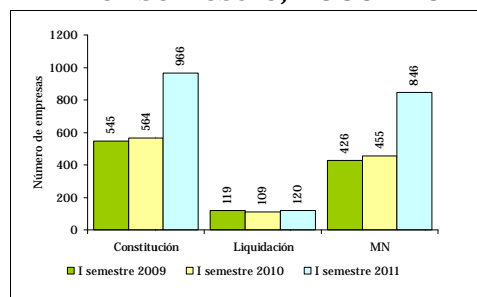
<sup>4</sup> Sociedades y unidades empresariales tipo persona natural. En adelante, al hacer referencia a unidad productiva, organización, empresa y/o unidad empresarial, se incluye dentro del concepto, tanto a las sociedades como las unidades empresariales tipo persona natural

<sup>5</sup> Sociedades y unidades empresariales tipo persona natural

explicarse por una mayor inclinación de los emprendedores hacia la constitución de sociedades por acciones simplificadas.

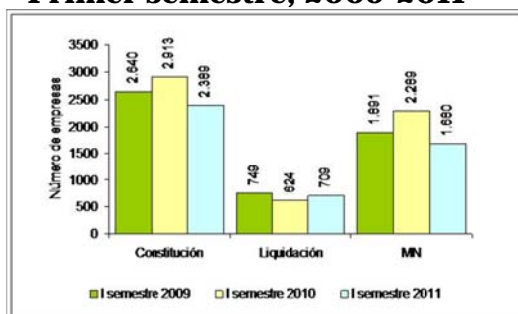
Con respecto a las empresas liquidadas, se encontró que en el primer semestre de 2011, se liquidaron 829 empresas, 13% más que el registrado en igual periodo del año anterior.

**Gráfico 1.3.1**  
**Movimiento neto empresarial de las sociedades.**  
**Primer semestre, 2009 - 2011**



Fuente: Registro mercantil de la Cámara de Comercio de Cartagena

**Gráfico 1.3.2**  
**Movimiento neto de unidades empresariales tipo persona natural.**  
**Primer semestre, 2009-2011**

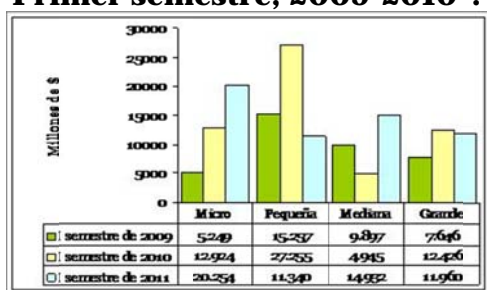


Fuente: Registro mercantil de la Cámara de Comercio de Cartagena

**70% de la inversión privada empresarial fue realizada por las sociedades de acciones simplificadas (S. A. S.)**

Durante la primera mitad de 2011, la inversión empresarial en Cartagena y los municipios del norte de Bolívar, ascendió a los \$58.487 millones, 2% superior a la cifra alcanzada en igual período de 2010.

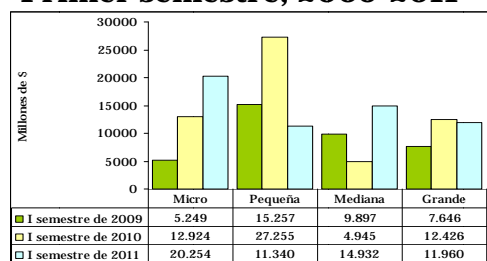
**Gráfico 1.3.3**  
**Inversión empresarial.**  
**Primer semestre, 2009-2010\*.**



Fuente: Registro mercantil de la Cámara de Comercio de Cartagena \*Valores en millones de pesos.

Buena parte de la inversión empresarial fue realizada por las microempresas (35%), seguida por las empresas medianas (26%), grandes (20%) y pequeñas empresa (19%).

**Gráfico 1.3.4**  
**Inversión empresarial según tamaño de empresa.**  
**Primer semestre, 2009-2011\*.**

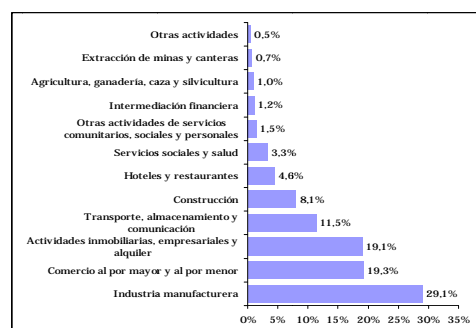


Fuente: Registro mercantil de la Cámara de Comercio de Cartagena \*Valores en millones de pesos.

Los sectores de la economía que mayores niveles de inversión

reportaron, fueron: industria manufacturera (\$17.005 millones), comercio (\$11.306 millones), actividades inmobiliarias y de alquiler (\$11.198 millones), y transporte almacenamiento y comunicaciones (\$6.746 millones).

**Gráfico 1.3.5**  
**Participación de la inversión neta de capitales según actividad económica,**  
**Primer semestre de 2011.**



Fuente: Registro mercantil de la Cámara de Comercio de Cartagena

Según el tipo de sociedad, la inversión empresarial fue jalonada principalmente por las sociedades de acciones simplificadas S.A.S; que concentraron el 70% del total de las inversiones. Este tipo de sociedad duplicó sus inversiones de un año a otro, al pasar de \$20.366 millones a \$41.081 millones.

**89% del capital constituido fue aportado por las S. A. S**

En la primera mitad de 2011, el número total de empresas constituidas, fue 3.335. Dentro de este grupo, las sociedades constituidas aportaron un capital de \$23.845 millones, mientras que las unidades empresariales tipo

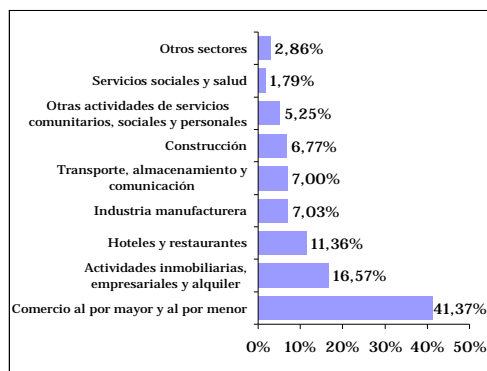
persona natural<sup>6</sup>, contribuyeron con \$7.031.

Comparando los primeros semestre de 2010 y 2011, la cantidad de empresas creadas y el capital asociado a éstas, fue inferior en 4%. No obstante, como ya se mencionó anteriormente, en el caso de las sociedades, se presentó un aumento en la creación de empresas, mientras que las unidades empresariales tipo persona natural disminuyeron.

Según tipo de sociedades, S. A. S, se caracterizaron por ser las unidades productivas donde más se crearon empresas; además, el 89% del total del capital constituido por las sociedades, fue aportado por este tipo de organización productiva. Igualmente, fueron las que más incrementaron el capital constituido de un período a otro.

Según actividades económicas, buena parte de las empresas creadas, entraron a operar en el comercio al por mayor y al por menor, seguido por las actividades inmobiliarias, empresariales y de alquiler; y hoteles y restaurantes.

**Gráfico 1.3.6  
Participación de empresas  
constituidas según actividades  
económicas.  
Primer semestre de 2011**



Fuente: Registro mercantil de la Cámara de Comercio de Cartagena

Otro aspecto a destacar dentro de este análisis, es que la mayor concentración de capital constituido, se evidenció principalmente en las empresas del sector comercio (20%), seguido por las inmobiliarias y de alquiler (16%), transporte (14%) y la industrial (13%)

**54% del capital reformado, fue aportado por las S. A. S**

En el primer semestre de 2011, el capital objeto de reformas<sup>7</sup>, ascendió a \$37.081 millones, superior en 7% al registrado en igual periodo del año anterior. Todo esto, fue producto de reformas a capital en 132 empresas.

Ahora bien, por tamaño de empresa, son las grandes y medianas empresas las que mayor capital reformaron.

**Cuadro 1.3.1  
Capital reformado según  
tamaño de empresa.  
Primer semestre de 2010-2011**

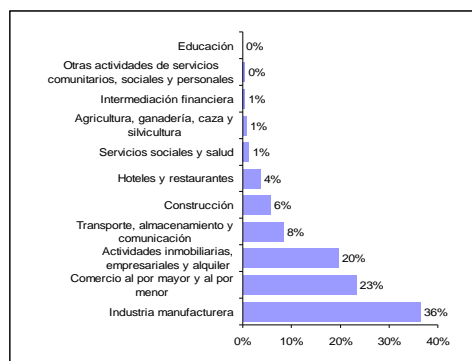
Tamaño de empresas	I semestre de 2010		I semestre de 2011		V% número de reformas	V% capital reformado
	Número de reformas	Capital en MS	Número de reformas	Capital en MS		
Microempresa	69	5.193	78	5.932	13%	14%
Pequeña	45	21.409	26	4.302	-42%	-80%
Mediana	16	4.927	20	14.887	25%	202%
Grande	8	3.285	8	11.960	0%	264%
Total general	138	34.814	132	37.081	-4%	7%

<sup>6</sup>En este estudio, para el caso de las unidades empresariales tipo persona natural; se entiende como capital constituido los activos que reportan este tipo de empresas cuando se crean.

<sup>7</sup> Las sociedades pueden hacer reformas para aumentar o disminuir capital.

Fuente: Registro mercantil de la Cámara de Comercio de Cartagena

Es importante anotar que las sociedades por acciones simplificadas S. A. S., fueron las que mayor aporte hicieron al total del capital reformado (54%), mostrando además un buen dinamismo de un período a otro.



Fuente: Registro mercantil de la Cámara de Comercio de Cartagena

**Cuadro 1.3.2**  
**Capital reformado según tipo de sociedad.**  
**Primer semestre de 2011.**

Descripción	I semestre de 2011		P %
	Número de reformas	Capital M\$	
Sociedad anónima s	48	20.094	54,2%
Anónima	25	12.889	34,8%
Limitada	46	3.816	10,3%
Unipersonal	4	125	0,3%
Comandita simple	1	100	0,3%
Empresa asociativa	1	40	0,1%
Comandita por acci	7	18	0,0%
<b>Total general</b>	<b>132</b>	<b>37.081</b>	<b>100,0%</b>

Fuente: Registro mercantil de la Cámara de Comercio de Cartagena

Por actividad económica, las empresas de la industria manufacturera hicieron mayores reformas a su capital (36%), seguido por el comercio (23%) y actividades inmobiliarias, (20%).

**Gráfico 1.3.7**  
**Participación porcentual del capital reformado según actividades económicas.**  
**Primer semestre de 2011**

**En 13% aumentan las empresas liquidadas.**

Durante la primera mitad de 2011, se liquidaron 829 empresas <sup>8</sup>, así: 120 sociedades (14.5%) y 709 unidades empresariales tipo persona natural (85.5%). El capital liquidado, para el caso de las sociedades, fue de \$2.440 millones; y para las personas naturales, de \$11.163 millones.

Comparando con 2010, el número total de empresas liquidadas aumentó un 13%, siendo más evidente el cierre en las organizaciones tipo persona natural (14%) que en las sociedades (10%).

**Cuadro 1.3.3**  
**Empresas y capital liquidado**  
**Primer semestre de 2011.**

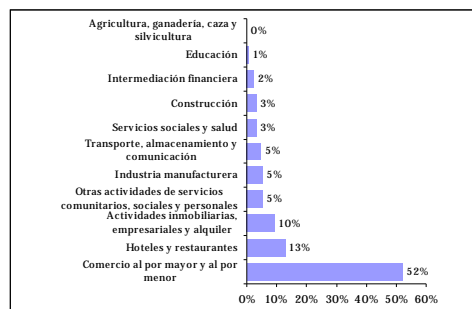
Tamaño	Sociedades		Unidades		Total	
	Número de empresas	Capital liquidado (M\$)	Número de empresas	Capital liquidado (M\$)	Número de empresas	Capital liquidado (M\$)
Microempresa	117	2.133	700	1.963	817	4.096
Pequeña	2	302	9	9.200	11	9.502
Mediana	1	5	-	-	1	5
Grande	-	-	-	-	-	-
<b>Total general</b>	<b>120</b>	<b>2.440</b>	<b>709</b>	<b>11.163</b>	<b>829</b>	<b>13.603</b>

Fuente: Registro mercantil de la Cámara de Comercio de Cartagena

Dentro de las sociedades, sobresalen las de responsabilidad limitada, como aquellas en donde se presentó el mayor cierre de empresas. En efecto, en el

<sup>8</sup> Comprende tanto las sociedades como las unidades empresariales tipo persona natural

primer semestre de 2011, se liquidaron 75 empresas, 88% más que las liquidadas en igual período de 2010, donde cerraron 40 empresas.



Fuente: Registro mercantil de la Cámara de Comercio de Cartagena.

### Cuadro 1.3.4. Empresas y capital liquidado según tipo de empresa. Primer semestre de 2010 - 2011

Descripción	I semestre 2010		I semestre 2011		V% No de empresas	V% Capital
	Número de empresas	Capital liquidado (M\$)	Número de empresas	Capital liquidado (M\$)		
Anónima	6	496	9	737	50%	49%
Colectiva			2	141		
Comandita por acciones	1	16	1	5	0%	-69%
Comandita Simple	3	14	3	15	0%	10%
Empresa Asociativa de Trabajo	4	16	2	1	-50%	-90%
Limitada	40	596	75	1.312	88%	120%
Persona Natural	624	3.558	709	11.163	14%	214%
Por Acciones Simplificadas	11	152	11	184	0%	20%
Unipersonal	44	220	17	45	-61%	-80%
<b>Total general</b>	<b>733</b>	<b>5.069</b>	<b>829</b>	<b>13603</b>	<b>13%</b>	<b>168%</b>

Fuente: Registro mercantil de la Cámara de Comercio de Cartagena

Por sectores económicos, el mayor cierre de empresas se evidenció en el comercio (52%), hoteles (13%), y actividades inmobiliarias y de alquiler (10%). Igualmente, fueron sectores donde se concentró la mayor parte del capital liquidado.

### Gráfico 1.3.10. Empresas liquidadas según sector económico. I semestre de 2011.





## 2. Sector real

### 2.1 Industria

#### Balance positivo de la industria manufacturera en el primer semestre de 2011

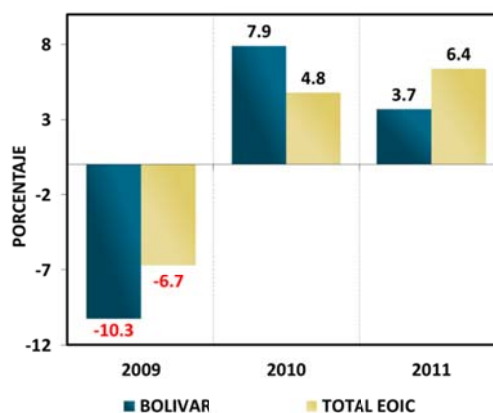
Al finalizar el primer semestre del año, la actividad productiva del país mantiene una clara tendencia creciente, consolidando la buena dinámica presentada en el año 2010. Así lo refleja el crecimiento económico de 5,8% de los dos primeros trimestres del año y, para la actividad manufacturera, los resultados de la EOIC tanto para el país como para el departamento, arrojan un desempeño favorable.

Para el caso del departamento de Bolívar, se observa en los primeros seis meses, un crecimiento positivo superior al 3% en producción y al 4% en ventas, niveles de utilización de la capacidad instalada cercanos a los promedios históricos, bajos inventarios, pedidos normales, y un muy buen clima para los negocios.

En efecto, de acuerdo con los resultados de la Encuesta de Opinión Industrial Conjunta (EOIC), que la ANDI realiza con Acicam, Acoplásticos, Andigraf, Anfalit, Camacol y la Cámara Colombiana del Libro, en el departamento de Bolívar la producción en el primer semestre de 2011 aumentó 3,7% (Gráfico 2.1.1) y las ventas totales 4,3% (Gráfico 2.1.2). Si bien los niveles de crecimiento son inferiores al promedio nacional, 6,4% y 6,1% respectivamente, el menor crecimiento de Bolívar respecto al mercado nacional, se debe, en buena parte, a que en el año 2010 fueron mejores los resultados del departamento,

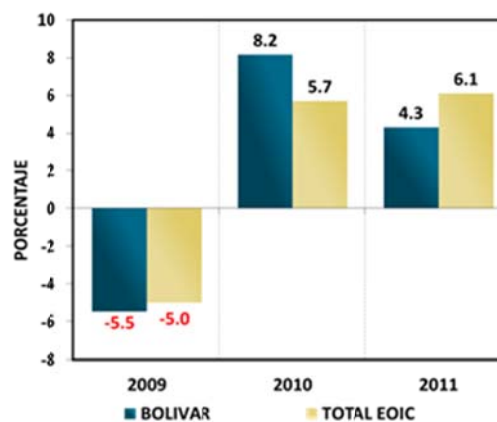
por lo que se presenta una compensación estadística.

**Gráfico 2.1.1**  
**Industria de Bolívar**  
**Producción real**  
**Variación enero-junio**



Fuente: EOIC

**Gráfico 2.1.2**  
**Industria de Bolívar**  
**Ventas reales**  
**Variación enero-diciembre**

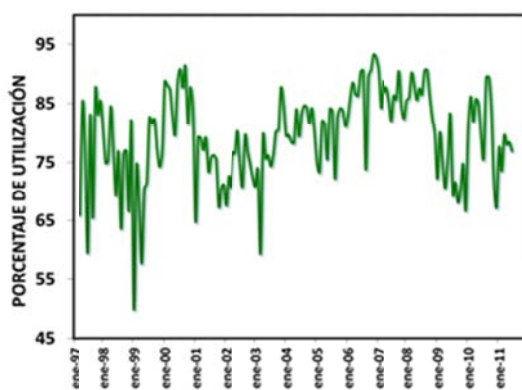


Fuente: EOIC

Las ventas al exterior también influyeron positivamente en el desempeño de la manufactura. Por departamento de origen, en los seis primeros meses de 2011 las exportaciones no tradicionales aumentaron en 15,3% en Bolívar, frente a un crecimiento de 12,1% del total nacional. En igual dirección evolucionaron las ventas no tradicionales al exterior por la aduana de Cartagena, las cuales crecieron 15,1% en el primer semestre de 2011. Cabe recordar que por el puerto de Cartagena salen más de la mitad de las ventas externas del país y cerca de un cuarto de aquellas no tradicionales.

En concordancia con el dinamismo de la producción, el porcentaje de utilización de la capacidad instalada se mantuvo en buenos niveles. En promedio, en el primer semestre de 2011 la capacidad instalada alcanzó un nivel de 77,3%, ubicándose levemente por debajo de su promedio histórico de 79,4%(Gráfico 2.1.3).

**Gráfico 2.1.3**  
**Industria de Bolívar**  
**Utilización capacidad instalada**

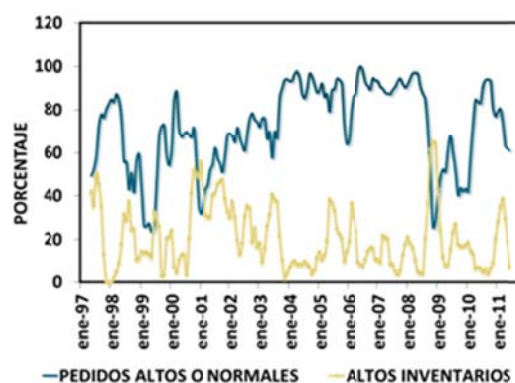


Fuente: EOIC

Con respecto a los indicadores de demanda, se observa en el primer semestre de 2011, un menor nivel en el volumen de pedidos luego del pico

alcanzado a mediados del año 2010 (Gráfico 2.1.4). Con relación a la variable de inventarios, luego de la acumulación de inventarios registrada en los últimos meses de 2010 y los primeros meses del 2011, los niveles actuales se sitúan cercanos a los promedios históricos.

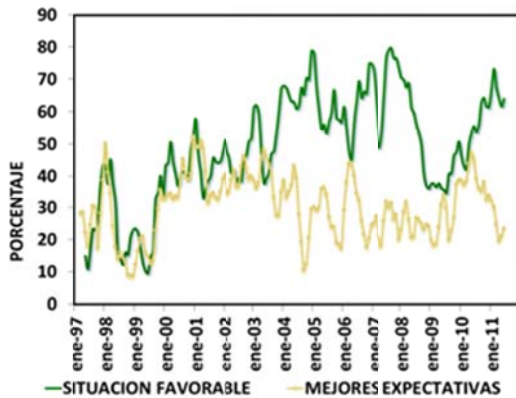
**Gráfico 2.1.4**  
**Industria de Bolívar**  
**Indicadores de demanda**  
**(Promedio móvil trimestral)**



Fuente: EOIC

El desempeño de la producción y las ventas, se manifiesta en los indicadores de clima de los negocios. Luego de los bajos niveles registrados en el primer semestre de 2009, la percepción de la situación actual de los empresarios ha mejorado considerablemente. En promedio, durante el primer semestre del 2011, más del 65% de los empresarios consideraban que su situación actual era buena, mientras que en el mismo periodo de 2010, la cifra llegaba a 48,9%. A diferencia de la percepción de la situación actual, las expectativas son inferiores a las del mismo periodo de 2010. En promedio, el 24,5% de los empresarios piensan que su futuro inmediato será mejor, mientras que en el mismo periodo de 2010 el promedio llegaba al 42%. (Gráfico 2.1.5).

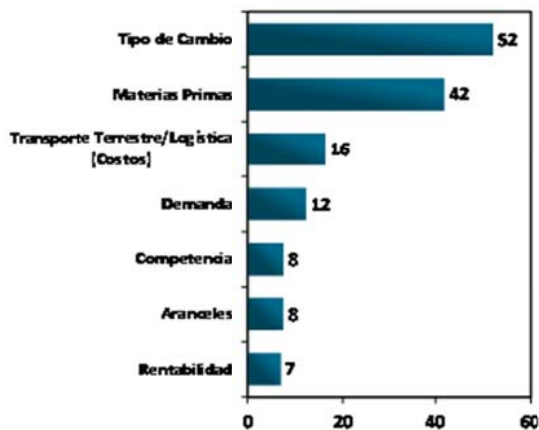
**Gráfico2.1.5**  
**Industria de Bolívar**  
**Indicadores clima de los**  
**negocios**  
**(Promedio móvil trimestral)**



Fuente: EOIC

Por último, los principales problemas de la industria de Bolívar en el primer semestre de 2011 fueron en su orden: el tipo de cambio, menor costo y/o abastecimiento de materias primas, mayores costos de transporte y problemas de logística, menor nivel de demanda, entre otros (Gráfico 2.1.6).

**Gráfico2.1.6**  
**Industria de Bolívar**  
**Principales problemas de la**  
**industria Junio 2011**



Fuente: EOIC

## **2.2 Construcción**

### **Leves mejoras en el sector de la construcción a nivel nacional y local, pero aún insuficientes**

#### **El sector a nivel nacional**

Entre enero y junio de 2011 el Producto Interno Bruto –PIB, de la construcción disminuyó 1,9% a nivel nacional, comparado con el mismo período del año anterior. El subsector que mayormente aportó a esta caída fue obras civiles, que presentó una disminución de 8,6% en ese mismo período. No obstante, el área nueva en proceso de construcción en el país se incrementó 6,3% (según Censo de Edificaciones del Departamento nacional de Estadísticas DANE), mientras que las licencias de construcción aprobadas crecieron en 111,7%. Más allá de esta situación, el sector en el segundo trimestre de 2011 (abril –junio), mostró una reacción importante en su dinámica, logrando crecer en estos tres meses 4,1%, lo cual amortiguó la caída del sector en el semestre.

En materia del área licenciada, a mediados de 2011 se licenciaron 1.789.650 m<sup>2</sup> para construcción, 339.999 m<sup>2</sup> más que en el mismo mes del año anterior (1.449.651 m<sup>2</sup>), lo que significó un incremento de 23,5%. Este resultado está explicado por el aumento de 23,8% en el área aprobada para vivienda (DANE).

Las estadísticas dan cuenta de un aumento de 82,2% del área aprobada para vivienda de interés social (VIS) que pasó de 219.622 m<sup>2</sup> en julio de 2010 a 400.205 m<sup>2</sup> en el mismo período de 2011; para vivienda diferente de interés social (No VIS) el

aumento fue 9,9%. En el país, el número de VIS se incrementó 68,7% respecto al aprobado en el mismo mes del año anterior; y No VIS aumentó 12,3% (Datos del DANE).

En general, “según el DANE, en junio las licencias crecieron 66,5% mientras que en el primer semestre aumentaron 73,8%. Las señales del sector de la construcción volvieron a mostrar en junio el buen momento por el que atraviesa esta actividad, que a su vez se convierte en una de las locomotoras más dinámicas de la economía” (Portafolio, agosto 17 de 2011).

#### **En Cartagena**

En Cartagena de Indias, las obras en proceso disminuyeron 6,5% a junio de 2011 comparado con el mismo período del año anterior. La mayor caída se presentó en obras culminadas 22,6% y las que continúan en proceso (-21,8%). No obstante, las obras nuevas aumentaron significativamente (167,4%), al igual que aquellas que reiniciaron (59,5%).

Con relación a las obras paralizadas aumentaron 15,3%, fruto de un mayor porcentaje de obras nuevas paralizadas (105%), mientras que las que permanecen paralizadas sólo lograron reducirse 5,2%; esto en parte ratifica la tendencia irregular manifiesta en el sector al finalizar el año 2010.

**Cuadro 2.2.1**  
**Cartagena: Estructura general del censo de edificaciones (m2)**  
**2010 - 2011 (I- II trimestre)**

Años	Trimestres	Obras culminadas	Obras en proceso			Obras paralizadas o inactivas			
			Obras nuevas	Continúan en proceso	Reinició proceso	Total proceso	Obras nuevas	Continúan paralizadas	Total paralizadas
2010	I	125.204	43.221	454.618	10.844	508.683	22.883	71.301	94.184
	II	62.433	37.409	467.731	10.051	515.191	18.261	79.932	98.193
2011	I	129.711	37.740	382.381	22.860	442.981	27.828	71.683	99.511
	II	48.308	100.033	365.740	16.034	481.807	37.436	75.781	113.217

Fuente: DANE Censo de edificaciones - CEED P: cifra provisional. La provisionalidad de las cifras se maneja a un año. -Sin movimiento no se registraron metros cuadrados.

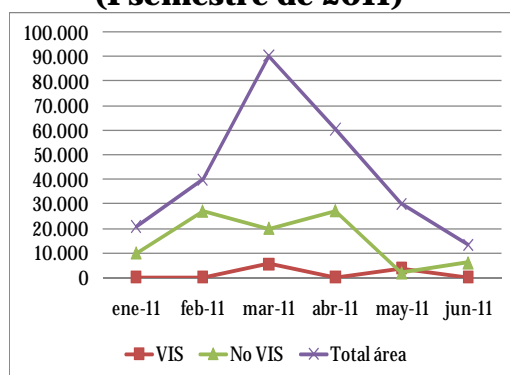
**Aumento del área licenciada**

Al mes de junio de 2011, el área licenciada en Cartagena alcanzó 255.011 metros cuadrados, aumentando 9.2%, comparado con el mismo periodo del año 2010. Los tres primeros meses del año mostraron un gran dinamismo, alcanzado su punto máximo en marzo y a partir de allí se desacelera hasta el final del semestre (Gráfico 2.1.1).

Con relación al área licenciada para vivienda (VIS y No VIS) esta ascendió a 100.950 metros cuadrados (40% del

Área total), 91% correspondieron a No VIS y 9% a VIS. En términos generales, las licencias destinadas a No VIS crecieron 50% con respecto al primer semestre de 2010, mientras que la VIS, tuvo un comportamiento negativo de 80,4% (Gráfico 2.1.2)

**Gráfico 2.2.1**  
**Cartagena: Área total licenciada y para vivienda<sup>9</sup>**  
**(I semestre de 2011)**



Fuente: DANE

En estos primeros seis meses del año, se observó una tendencia creciente entre enero y marzo, pero a partir de allí la tendencia es claramente negativa para el área total licenciada y la No VIS.

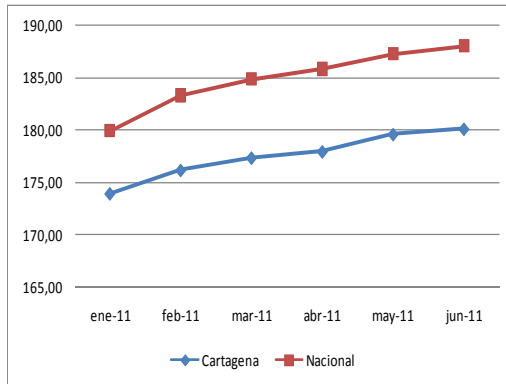
**Se mantiene presión al alza en los costos de construcción de vivienda**

A nivel nacional el índice de costos de construcción de vivienda (ICCV) presentó un incremento de 3,4% en promedio durante el primer semestre de 2011 con respecto al mismo periodo de 2010. Este comportamiento fue bastante similar para el caso de Cartagena, que también evidenció un crecimiento de 3,1% en el ICCV. En el Gráfico 2.1.3 se puede observar el

<sup>9</sup> Los datos incluyen al área licenciada para Cartagena y Magangué

comportamiento mes a mes, tanto a nivel nacional como de Cartagena en el primer semestre del año.

**Gráfico 2.2.2**  
**Índice de Costos de Vivienda**  
**ICCV, 2010 – 2011 primer**  
**semestre**

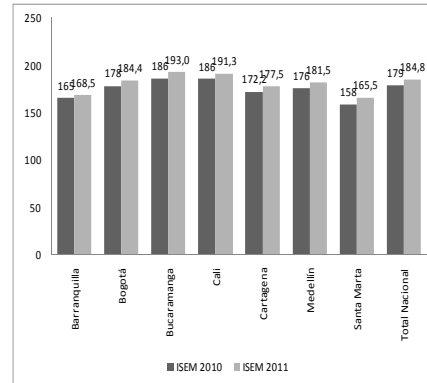


Fuente: DANE

El comparativo del promedio del ICCV por ciudades para los primeros semestres de 2010 y 2011, muestra que Cali, Bucaramanga y Bogotá presentaron los promedios más altos, seguidos por el total nacional (185,8) durante el primer semestre de 2011; mientras que Santa Marta (165,5), Barranquilla (168,5) y Cartagena (177,5) se ubicaron dentro de aquellas con menor ICCV en este período.

Lo cierto y además preocupante para el sector, es que en general el ICCV para todas las ciudades analizadas en este informe aumentó durante el primer semestre de 2011, comparado con este mismo indicador del periodo de 2010 (Gráfico 2.1.4). Esto mantiene evidencia que el sector, aunque muestra algunos signos de recuperación, aún atraviesa por dificultades que han impedido su mayor dinamismo y crecimiento a nivel local y nacional.

**Gráfico 2.2.3**  
**Promedio mensual de ICCV,**  
**por ciudades 2010 – 2011**  
**Primer semestre**



Fuente: DANE

## 2.3 Transporte

### Transporte urbano en Cartagena: Estabilidad local en medio de la desaceleración nacional.

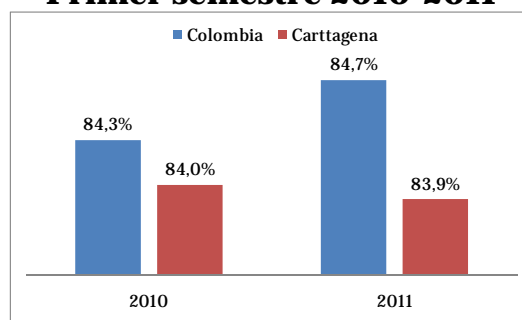
Durante el primer semestre de 2011, la oferta nacional del parque automotor, medida a través del promedio mensual de vehículos afiliados en las 23 principales ciudades del país, se redujo en un 3,3% (1.562 automotores menos) con respecto al primer semestre de 2010.

De igual manera, entre enero y junio de 2011, el número de vehículos en servicio disminuyó un 2,8%, frente al mismo periodo de 2010 (1.124 automotores menos), registrando una tasa de ocupación del 84,7%, lo que significó que de los 45.814 vehículos de servicio público afiliados en el país durante ese semestre, solo 38.817 prestaron sus servicios. Este indicador no presentó una variación significativa con respecto a la tasa de ocupación estimada para el primer semestre de 2010 (84,3%).

Lo anterior revela una significativa subutilización de los vehículos de transporte público y evidencia las debilidades del sector, el cual, visto nacionalmente, ha venido presentado durante los últimos cuatro años una tendencia negativa en sus principales indicadores.

**95,9% es la población que movilizaron buses y busetas en Cartagena durante el primer semestre de 2011.**

**Gráfico 2.3.1**  
**Tasa de ocupación del servicio**  
**Primer semestre 2010-2011**



Fuente: DANE

En concordancia con la tendencia nacional, durante el primer semestre de 2011 la ciudad de Cartagena presentó una disminución del 1% en el número de vehículos afiliados (18 automotores menos), y del 1,2% en el número de vehículos en servicio (19 menos).

Así mismo, Cartagena tuvo una tasa de ocupación de 83,9%, por lo que de los 1.859 vehículos que en promedio estuvieron mensualmente afiliados entre enero y junio de 2011, sólo 1.559 prestaron servicios. Este resultado, guarda concordancia con la tasa de ocupación nacional.

En este contexto de oferta del servicio, durante el primer semestre de 2011, el sistema de transporte urbano de Cartagena movilizó un promedio diario de 422.752 pasajeros, lo que significó una disminución de 2,03% frente a 2010, cuando el sector movilizaron en promedio 429.463 personas.



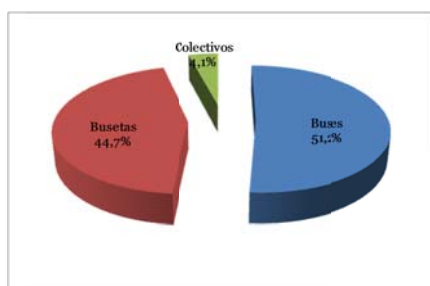
### Cuadro 2.3.1 Áreas metropolitanas-ciudades Pasajeros transportados. 2010-2011p

Área metropolitana-ciudad	2010	2011p	Var. %
Total general	963.923	959.178	-0,005
Área Metropolitana de Barranquilla	83.970	76.119	-9,4%
Área Metropolitana de Bogotá	412.861	413.683	0,2%
Área Metropolitana de Bucaramanga	33.045	32.083	-2,9%
Área Metropolitana de Cali	78.063	78.972	1,2%
Área Metropolitana de Cúcuta	27.004	27.268	1,0%
Área Metropolitana de Manizales	18.024	18.560	3,0%
Área Metropolitana de Medellín	137.860	142.730	3,5%
Área Metropolitana de Pereira	23.723	23.714	0,0%
Armenia	4.696	4.421	-5,87%
<b>Cartagena</b>	<b>39.004</b>	<b>38.213</b>	<b>-2,0%</b>
Florencia	1.780	1.573	-11,7%
Ibagué	21.046	17.984	-14,6%
Montería	3.333	1.338	-59,9%
Neiva	6.584	6.559	-0,4%
Pasto	8.296	9.156	10,4%
Popayán	9.390	9.795	4,3%
Quibdó	1.250	1.062	-15,1%
Riohacha	531	528	-0,6%
Santa Marta	28.032	29.442	5,0%
Sincelejo	2.455	2.358	-4,0%
Tunja	6.393	6.179	-3,4%
Valledupar	1.867	2.109	12,9%
Villavicencio	14.713	15.335	4,2%

Fuente: DANE

De otro lado, durante el primer semestre del año 2011, el 51,2% de los usuarios del servicio de transporte se movilizaron en buses (216.325 pasajeros), siendo este el medio predominante, seguido por las busetas, las cuales atendieron el 44,7% de la demanda (188.900 pasajeros), y de los microbuses y colectivos quienes movilizaron al 4,1% de los usuarios (17.019 pasajeros).

#### Gráfico 2.3.2 Distribución de la demanda de pasajeros según tipo de transporte primer semestre 2011



Fuente: DANE. Cálculos UTB

En este sentido, en Cartagena el servicio de buses transportó un promedio diario de 216.325 pasajeros, lo que representó una disminución del 3,3% en su demanda

con respecto al mismo periodo de 2010, cuando diariamente se movilizaban en éste medio un promedio de 223.647 personas.

Así mismo, el servicio de busetas experimentó una pequeña disminución del 0,5% en el número de personas transportadas, cifra equivalente a un promedio diario de 1.002 pasajeros que dejaron de movilizarse en éstos medios.

De igual forma, el servicio de microbuses, experimentó una disminución en su demanda del 2,41%, cifra equivalente a un promedio diario de 421 pasajeros menos que utilizaron este servicio, con respecto al primer semestre de 2010.

Estos indicadores merecen especial atención, toda vez que dan cuenta de una disminución del 2% en la demanda de transporte público en Cartagena, lo que significó que en promedio, diariamente en esta ciudad, 8.745 pasajeros dejaron de utilizar el transporte público. Cabría esperar que esta demanda haya sido absorbida en buena medida por transportadores informales (moto taxistas, taxis colectivos, etc.).

## 2.4 Turismo

### Cartagena con mayor índice de ocupación hotelera y mayor nivel de empleo en el primer semestre de 2011

#### **Crece el turismo mundial: en Colombia representa el 2,7% del PIB nacional durante el primer semestre de 2011.**

Según actualización del Barómetro OMT del Turismo Mundial durante la primera parte de 2011 el crecimiento fue positivo en todas las regiones y subregiones del mundo, con excepción de Oriente Medio y Norte de África. América del Sur y Asia encabezaron el crecimiento con un 15%, seguida de África Subsahariana y Europa con 13% y 12% respectivamente. En todo el mundo, las llegadas de turistas internacionales superaron los 124 millones en los primeros meses del año, comparado con los 119 millones del mismo periodo de 2010.<sup>10</sup>

En Colombia, el DANE, reporta que a comienzos de 2011 el PIB del sector de hotelería y restaurantes presentó un crecimiento de 4,2%. Representa el 2,7% del PIB nacional y su participación creció un punto porcentual del PIB durante la última década.

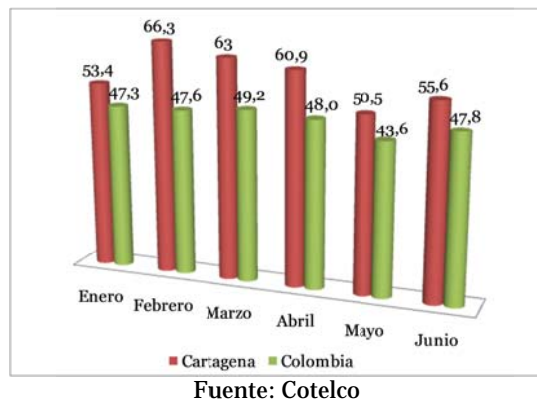
#### **71% de ocupación hotelera en Cartagena a comienzos de 2011**

Cartagena, durante la temporada 2010-2011, alcanza una ocupación del 71%. La cifra de turistas en enero de 2011 se

incrementó un 20% respecto al mismo periodo de 2010.<sup>11</sup>

El balance del turismo en la primera parte de 2011, es muy positivo y da cuenta del peso e importancia para el desarrollo de la ciudad y la región. (Gráfico 2.4.1)

**Gráfico 2.4.1**  
**Índice de ocupación hotelera,**  
**comparación Colombia**  
**Cartagena primer semestre 2011**



Sin embargo, el índice de ocupación, entre abril (71,8%) y junio (44,8%) bajó 33 pp. Confirmando el carácter estacional de la ocupación hotelera.

#### **Cartagena con 61%, supera el índice promedio de ocupación hotelera de la región Caribe 55% y de Colombia 47%, durante primera parte de 2011**

<sup>10</sup> OMT, Barómetro del Turismo Mundial, junio de 2011.

<sup>11</sup> Registro Nacional de Turismo, temporada 2010-2011, enero de 2011.

Tal como se observa en el cuadro 2.4.1, después de Bogotá (64%) Cartagena y San Andrés presentan los mayores índices de ocupación hotelera con el 60,7% y 61,2% respectivamente. En el primer semestre de 2011.

Durante el primer trimestre enero-marzo de 2011, en Cartagena se presenta el índice más alto de ocupación hotelera (71,8%) frente a los demás destinos nacionales (cuadro 2.4.1)

**Cuadro 2.4.1**  
**Ocupación hotelera en Colombia,**  
**Cartagena, región Caribe y otros destinos 2011**

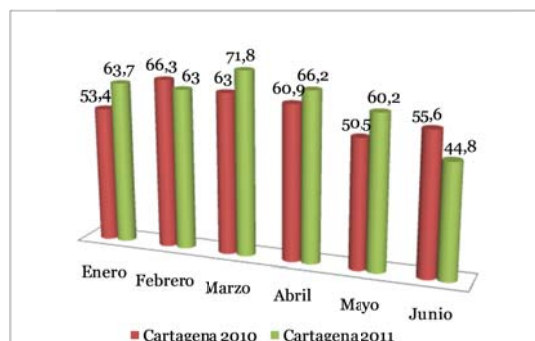
Departamento	Enero	Febrero	Marzo	Abril*	Mayo	Junio	Prom. sem
Antioquia	48,2	51,2	58,6	52,7	58,5	55,3	54
Barranquilla	46,4	48,6	57,8	50,9	48,8	54,1	51
Atlántico Comercial	47,9	45,3	46,6	46,6	54,8	54,8	50
Bogotá D.C.	49,6	66,4	66,7	60,9	69,9	65,6	63
Boyacá	47,1	31,2	30,5	36,3	27,2	33,1	34
Cafetera	35,5	40	42,5	39,3	47,8	46	42
<b>Cartagena</b>	<b>63,7</b>	<b>63</b>	<b>71,8</b>	<b>66,2</b>	<b>60,2</b>	<b>44,8</b>	<b>61</b>
Influencia Bogotá	64,5	42,4	43,4	50,1	36,4	58,5	49
Norte de Santander	30,6	36,6	40,9	36,0	39,6	42,1	38
Santander	34,8	47,1	44,6	42,2	45,4	39,6	42
San Andrés	79,7	63,4	64,8	69,3	52	46,1	61
Santa Marta	66,8	41,1	56,6	54,8	37,2	53,8	51
Sur Occidental	31,3	34,2	53,5	39,7	39,6	41,7	40
Valle del Cauca	38,2	40,4	40,6	39,7			24
<b>Promedio Región Caribe</b>	<b>60,9</b>	<b>52,3</b>	<b>59,5</b>	<b>57,6</b>	<b>50,6</b>	<b>50,7</b>	<b>55</b>
<b>Promedio Colombia</b>	<b>48,9</b>	<b>46,5</b>	<b>51,4</b>	<b>48,9</b>	<b>44,1</b>	<b>45,4</b>	<b>47</b>

Fuente: Cotelco. Cálculos CIDES UJTL. Cartagena

El comportamiento de la ocupación hotelera durante el primer semestre de 2011 presentó un crecimiento sostenido de seis puntos porcentuales (enero-mayo) por encima del comportamiento del mismo periodo en 2010. Contrastó con el resultado de ocupación en el mes de junio 2011, que refleja una caída de 11 pp. respecto al mismo mes de 2010.

**Bogotá registra el mayor índice de ocupación (66,3%), le sigue San Andrés y Cartagena con el 60,7% y 61,2% y la Región Caribe con 55% promedio en el primer semestre de 2011.**

**Gráfico 2.4.2**  
**Índice de ocupación hotelera de**  
**Cartagena, comparativo enero**  
**junio 2010 - 2011**

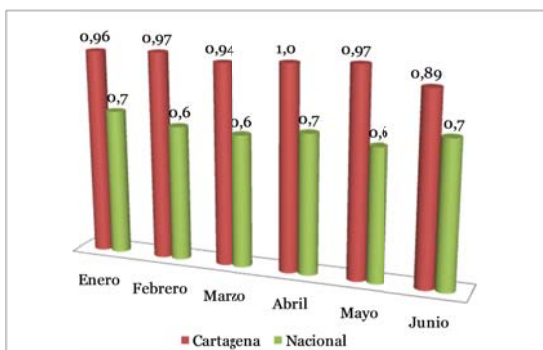


Fuente: Cotelco.

Se resalta el comportamiento de ocupación de temporada alta en enero

(63,7%) y marzo (71,8) frente a temporada baja en junio (44,8%)

**Gráfico 2.4.2**  
**Porcentaje índice de empleo hotelero comparado, Nacional y Cartagena 2011**



Fuente: Cotelco

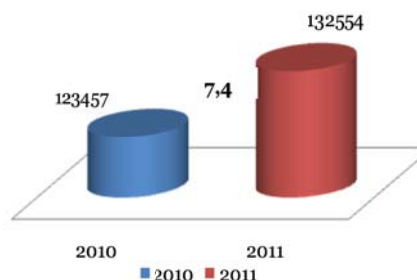
**Cartagena registró más empleos directos por habitación disponible comenzando 2011.**

En términos de empleo hotelero, Cartagena representó a nivel nacional mayor absorción de empleo directo que el resto de destinos nacionales.

De acuerdo con las cifras de Cotelco, durante el primer semestre de 2011, Cartagena registró más empleos directos por habitación disponible a nivel nacional

Cartagena presentó 0,95% en promedio en el primer semestre frente al 0,75% de la región Caribe y el 65% del resto del país. Es decir, que el comportamiento positivo de la ocupación hotelera es coherente con el alto índice de empleo hotelero.

**Gráfico 2.4.3**  
**Llegada de viajeros extranjeros Comparación junio 2010-2011**



Fuente: DAS, Cálculos CIDEs UJTL

Con base en las cifras del DAS, se observa en el Grafico 2.4.3 un crecimiento de 7,4% en la llegada de visitantes extranjeros al comparar el mes de junio.

El Cuadro 2.4.2 registra durante enero-junio de 2011, según cifras del DAS, un crecimiento positivo de 14% en la llegada de turistas extranjeros a todos los destinos nacionales respecto al mismo periodo de 2010. En cifras absolutas, pasó de 678.177 en 2010 a 775.272 en 2011.

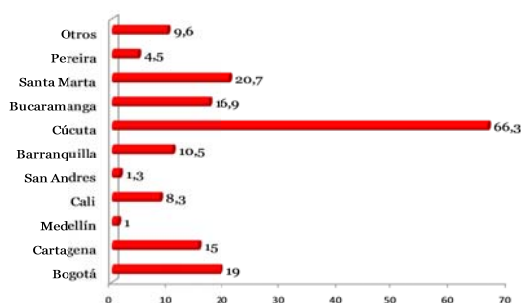
**Cuadro 2.4.2**  
**Llegada de visitantes extranjeros por ciudad de destino Enero -junio 2010- 2011**

Destinos nacionales	Ene - jun 2010	Ene - jun 2011	var% anual
<b>Bogotá</b>	349.348	415.807	19
<b>Cartagena</b>	81.460	93.662	15
<b>Medellín</b>	72.408	71.682	1
<b>Cali</b>	49.066	53.141	8,3
<b>San Andres</b>	25.346	25.687	1,3
<b>Barranquilla</b>	24.720	27.316	10,5
<b>Cúcuta</b>	7.563	11.820	66,3
<b>Bucaramanga</b>	9.937	11.621	16,9
<b>Santa Marta</b>	8.573	10.349	20,7
<b>Pereira</b>	6.954	7.265	4,5
<b>Otros</b>	42.802	46.922	9,6
<b>Total</b>	678.177	775.272	14,3

Fuente: DAS, cálculos UJTL. Cartagena

Los destinos con mayor crecimiento por encima de la media son Cúcuta, Santa Marta, Bogotá, Cartagena y Bucaramanga.

**Gráfico 2.4.4**  
**Llegada de viajeros extranjeros**  
**Variación anual, 2010-2011**  
**Primer semestre**



Fuente: DAS

El crecimiento de 15% que presenta Cartagena, se soporta en la dinámica del flujo de turistas internacionales que llegan a la ciudad motivados por los eventos culturales de comienzo de año y la temporada de cruceros, los cuales también influyen en el caso del índice de Santa Marta.

**Cuadro 2.4.3**  
**Llegada de cruceros 2010-2011**  
**comparativo primer semestre**

Ciudad	Ene - jun 2010	Ene - jun 2011	Var%. Anual
Origen exterior	172.058	<b>200.359</b>	16%
Origen interior	65.351	<b>44.963</b>	-31%
Cartagena	166.610	<b>197.283</b>	18%
Santa Marta internacionales	4.395	<b>2.513</b>	-43%
Santa Marta con origen Cartagena	65.351	<b>44.963</b>	-31%
San Andrés	1.053	<b>563</b>	-47%
<b>Total pasajeros</b>	<b>237.409</b>	<b>245.322</b>	<b>3%</b>

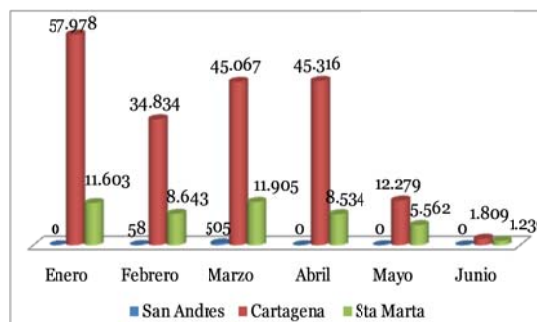
Fuentes: Sociedad Portuaria Cartagena, Sta. Marta y San Andrés.

Se observa en el Cuadro 2.4.3, que la llegada de pasajeros en cruceros a los tres destinos del Caribe colombiano durante

el periodo enero-junio de 2011, registra un crecimiento apenas del 3%. Mientras Santa Marta y San Andrés presentan índices negativos del 43% y 47% respectivamente. Cartagena refleja un incremento del 18% en igual periodo de 2010.

Por otra parte el comportamiento de pasajeros de origen exterior también aumentó un 16% en primer semestre de 2011, respecto a 2010. Sin embargo los pasajeros de origen interior disminuyeron un 31% en los dos periodos comparados.

**Gráfico 2.4.5**  
**Llegada pasajeros por puerto**  
**Primer periodo 2010-2011**



Fuente: Sociedad portuaria, Cartagena, Santa Marta

Cartagena determina el mayor flujo de turistas de cruceros internacionales. Aunque el Gráfico 2.4.5, presenta una disminución de 96,8% entre enero y junio de 2011, se debe precisar que obedeció realmente al fin de la temporada que inicia en el mes de septiembre del año inmediatamente anterior.

## Congresos y convenciones.

La realización anual de eventos nacionales e internacionales, constituyen cada vez más, un renglón económico muy importante entre los indicadores turísticos de Cartagena. Cuadro 2.4.4

**Cuadro 2.4.4**  
**Ranking mundial de congresos y convenciones 2010**

Ciudad	N° Eventos	Puesto
Viena	154	1
Barcelona	148	4
Bogotá	38	47
<b>Cartagena</b>	<b>31</b>	<b>59</b>
San Francisco	30	62
New York	26	68
Milán	25	70
Cancún	20	93
Miami	19	96
Moscú	19	96
Quito	19	96

Fuente: Ranking mundial de congresos y convenciones. ICCA.2010

Durante 2010, Cartagena realizó 31 eventos entre nacionales e internacionales, razón por la que ocupó el puesto 59 entre más de 300 ciudades del mundo, superada en Colombia por Bogotá que logró el puesto 47.

A nivel de América Latina, Cartagena es superada por: Buenos Aires, Sao Paulo, Rio de Janeiro, Santiago, México, Bogotá y Lima.

## Parques Nacionales

El flujo de turismo ecológico y de visitantes a los parques nacionales en su conjunto, presentó una variación negativa de 5%, al pasar de 363.446 visitantes en el primer semestre de 2010 a 344.399 en el mismo periodo de 2011. Cuadro 2.4.5

Sin embargo tres parques naturales registran incrementos significativos en el

contexto nacional: Parque Corales del rosario, Parque Tayrona y Chingaza.

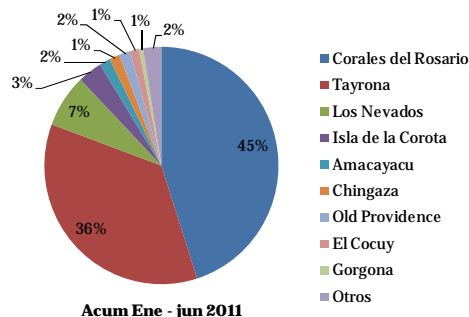
**Cuadro 2.4.5**  
**Comportamiento demanda parques nacionales Primer semestre 2010-2011**

Parque	Acum Ene - jun 2010	Acum Ene - jun 2011	Var.% Anual
Corales del Rosario	139.279	155.181	11,4
Tayrona	138.538	122.538	-11,5
Los Nevados	31.497	24.908	-20,9
Isla de la Corota	18.073	11.507	-36,3
Amacayacu	7.989	5.251	-34,3
Chingaza	4.057	4.803	18,4
Old Providence	4.358	5.314	21,9
El Cocuy	6.102	4.276	-29,9
Gorgona	2.015	1.981	-1,7
Otros	11.238	8.640	-19,4
Total	363.146	344.399	-5

Fuente: Parques Nacionales.

A Cartagena corresponde el Parque Corales del Rosario que en temporada de 2011, incrementó el número de visitantes a las islas en 11,4% y representó el 45% del total de visitas al sistema de parques nacionales de Colombia.

**Gráfico 2.4.6**  
**Distribución porcentual de visitas a parques nacionales en 2011**

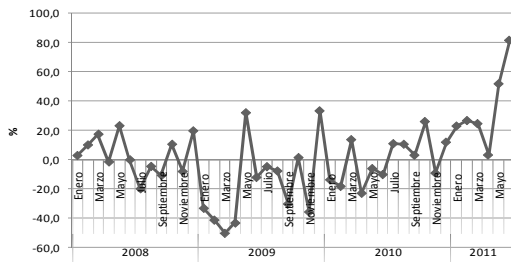


Fuente: Parques Nacionales

## 2.5 Comercio interno

De acuerdo con los resultados de la Encuesta de Percepciones Económicas Regionales (EPER) realizada por la Dirección Económica y Formación Empresarial de Fenalco Bolívar, durante el primer semestre del 2011 el comercio formal de Cartagena registró un significativo aumento luego del balance negativo del registrado en el mismo semestre de 2010, y mejorando frente a los aumento en los niveles de las ventas registrados en segundo anterior (Gráfico 2.5.1).

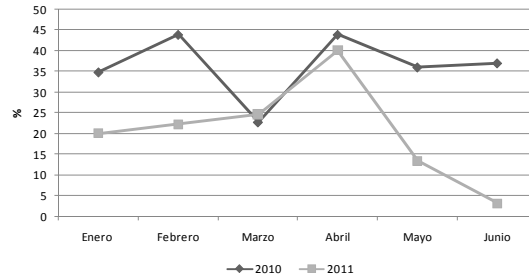
**Gráfico 2.5.1**  
**Balance comportamiento de las ventas**  
**Primer semestre, 2009-2011**



Fuente: EOC Fenalco Bolívar

Durante el periodo enero-junio de 2011 las ventas aumentaron en promedio para el 55,6% de los comerciantes encuestados, con un máximo en junio (84,4%) y un mínimo en enero 43% (Gráfico 2.5.2). Además, el 23,8% logró mantener los resultados del mismo semestre anterior y el 20,5% manifestó disminución en las ventas.

**Gráfico 2.5.2**  
**Porcentaje de comerciantes que incrementaron sus ventas**  
**Primer semestre, 2010-2011**



Fuente: EOC Fenalco Bolívar

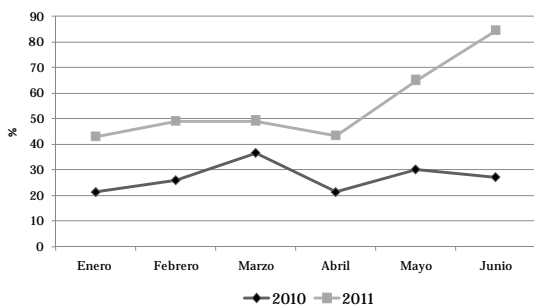
Los subsectores del comercio que en junio de 2011 experimentaron un comportamiento positivo en el nivel de ventas se destacan hoteles y operadores turísticos, transporte, publicidad, comunicaciones, restaurantes, ropa y calzado y comercio exterior.

De acuerdo a la opinión de los empresarios encuestados, el 42% de los empresarios atribuye los resultados favorables a la mayor demanda que experimentó la ciudad de Cartagena por la temporada de vacaciones, seguido de otros factores como los precios competitivos (17%), mercadeo y publicidad (15%), menor competencia (13%) y la ampliación del área comercial (13%) respectivamente.

Dentro de los subsectores que experimentaron un comportamiento poco favorable en el nivel de ventas, en junio de 2011, se destacan papelerías y víveres y abarrotes.

### **Gráfico 2.5.3**

#### **Porcentaje de comerciantes que disminuyeron sus ventas Primer semestre, 2010-2011**



Fuente: EOC Fenalco Bolívar

Por su parte, el 11% de los afiliados encuestados indicó que las ventas experimentaron un comportamiento negativo en el mes de junio de 2011 con respecto al mismo mes del año anterior, destacando los siguientes factores: situación económica generalizada (34%), competencia (33%) y precios competitivos (33%). Vale resaltar que durante el mes de junio de 2011, los problemas internos ó mayores o mejores líneas de producto, no fueron considerados como factores que expliquen el comportamiento negativo de las ventas.

Crecen las expectativas que tienen los empresarios en cuanto al nivel de ventas para el trimestre comprendido entre julio-septiembre. El 93% representa la proporción de respuestas positivas de los comerciantes que esperan un aumento considerable en las ventas, el 4% considera que sus ventas se mantendrán inalteradas y el resto (2 %) afirmó que esperan una posible disminución en sus niveles de ventas. Esta percepción indica que todos los encuestados tienen muy buenas proyecciones para sus ventas y

existe un positivismo generalizado en el corto plazo.



### 3. Comercio exterior

## Cambió la tendencia de la balanza comercial, de deficitaria a superavitaria

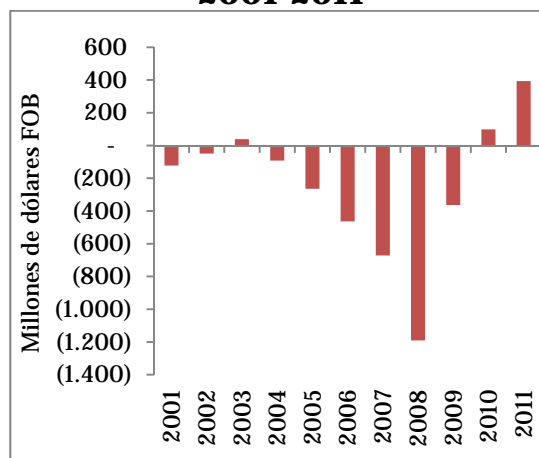
El comportamiento presentado en las exportaciones e importaciones del departamento de Bolívar durante el primer semestre de 2011 mostró cifras positivas, sus valores aumentaron principalmente debido al auge del sector petroquímico, en el ítem de combustibles, lubricantes y productos conexos.

La mayoría de las ventas al exterior tuvieron como destinos Estados Unidos, y países vecinos del Cono Sur, Centroamérica y el Caribe; así mismo, las principales compras se originaron en Estados Unidos, México, Brasil y Alemania.

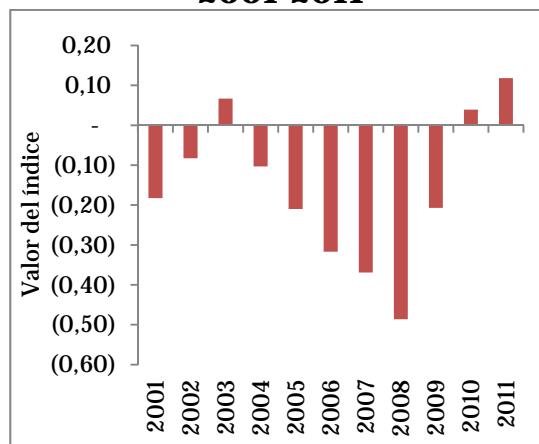
### 3.1 Balanza comercial

El departamento de Bolívar presentó para el primer semestre de 2011 un superávit en su balanza comercial de US\$393,25 millones (Gráfico 3.1.1a), mostrando un cambio de tendencia en su comportamiento durante la década 2001-2010, caracterizada por continuos déficits atribuibles principalmente a los elevados niveles de importación de materias primas para productos químicos y derivados del petróleo. Este superávit se debió principalmente a un mayor aumento de las exportaciones que de las importaciones, en bienes del sector industrial.

**Gráfico 3.1.1a**  
**Bolívar. Balanza comercial,**  
**2001-2011**



**Gráfico 3.1.1b**  
**Bolívar. Índice de la balanza**  
**comercial relativa**  
**2001-2011**



Fuente: DANE, cálculos Centro Regional de Estudios Económicos – CREE -, Banco de la República, Cartagena.

Para el periodo 2000-2011, la balanza comercial relativa<sup>12</sup> presentó un índice promedio de -0,16, mientras que en el primer semestre de 2011 su valor fue de 0,12 (Gráfico 1.1.1b), lo que significó que el departamento de Bolívar fuera un exportador neto de bienes y servicios para este periodo.

Los países con los que se registraron mayores superávits fueron República Dominicana, Guatemala y Honduras; mientras que Estados Unidos, México, Alemania y Venezuela fueron los que registraron mayor déficit de la balanza comercial.

El comportamiento de la balanza comercial de Bolívar en términos del volumen de comercio exterior arrojó para el primer semestre de 2011 un resultado positivo de 671 mil toneladas. Sólo en las ventas de combustibles minerales, aceites minerales y productos de su destilación, la balanza comercial fue superior a un millón de toneladas. Este resultado principalmente se debe al aumento del volumen de ventas de estos productos a Guatemala (212 mil toneladas), y a las nuevas ventas dirigidas a las Antillas Holandesas y a Honduras (113 mil toneladas).

### 3.2 Exportaciones

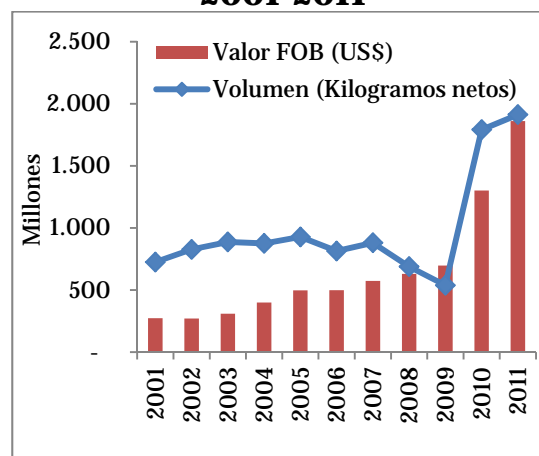
Para el primer semestre de 2011, las exportaciones totales del departamento de Bolívar alcanzaron un monto en

valores FOB de US\$1.861 millones, es decir, registraron un crecimiento de 43 % con relación a igual periodo del año anterior, cuando ascendieron a US\$1.301 millones, este resultado obedeció principalmente al aumento de las ventas de productos clasificados CIIU en fabricación de sustancias químicas y otros (87,9%).

Aunque en el primer semestre de 2011 la Tasa Representativa del Mercado (TRM), promedio bajó a \$1.837, en Bolívar las exportaciones subieron. Esto es contrario a lo esperado<sup>13</sup>.

Puede concluirse que las exportaciones del departamento de Bolívar, a nivel agregado, no son muy sensibles ante los cambios de la TRM, ya que éstas aumentan a pesar de que la TRM pierde competitividad.

**Gráfico 3.2.1**  
**Bolívar. Exportaciones,**  
**2001-2011**

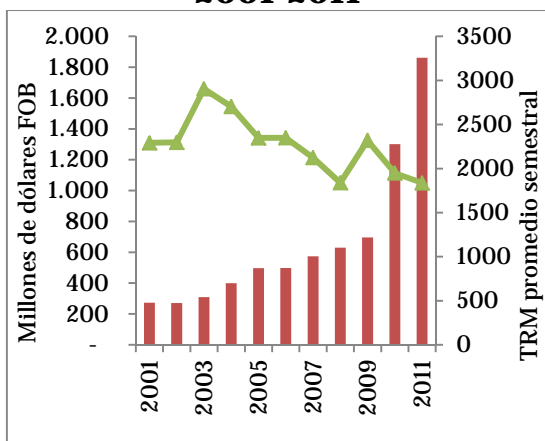


Fuente: DANE

<sup>12</sup>La balanza comercial relativa es un índice que mide la relación entre la balanza comercial (exportaciones menos importaciones) y la suma de exportaciones más importaciones de un país. Su valor se encuentra entre -1 y 1. Cuando está entre -1 y 0 se es un importador neto, y si está entre 0 y 1, se es un exportador neto.

<sup>13</sup>Una disminución de la TRM es resultado de una revaluación del peso, con lo que se espera una caída en el nivel de exportaciones.

**Gráfico 3.2.2**  
**Bolívar. Exportaciones y TRM,**  
**2001-2011**



Fuente: DANE.

### 3.2.2 Principales destinos de las exportaciones del departamento de Bolívar

En el primer semestre de 2011, el departamento de Bolívar exportó 44,3% a los países de Centro América y el Caribe, destacándose República Dominicana (25,2%) y Guatemala (24,8%); seguidos de Estados Unidos (23,2%) y la Asociación Latinoamericana de Integración (ALADI) (22,3%).

**Cuadro 3.2.1.**  
**Bolívar. Exportaciones por sector económico**  
**Primer semestre 2010-2011**

Sector	Miles de dólares FOB		Variación %	Contribución %	Participación %	
	2010	2011			2010	2011
Agricultura, caza, silvicultura y pesca	3.450	3.854	11,7	0,0	0,3	0,2
Explotación de minas y canteras	13.412	28.159	110,0	1,1	1,0	1,5
Industrias manufactureras	1.278.982	1.823.314	42,6	41,8	98,3	98,0
Comercio, restaurantes y hoteles	5.246	5.908	12,6	0,1	0,4	0,3
Servicios comunales, sociales y personal	-	2	-	0,0	-	0,0
No clasificados	57	54	(6,1)	0,0	0,0	0,0
<b>TOTAL EXPORTACIONES</b>	<b>1.301.146</b>	<b>1.861.291</b>	<b>43,1</b>	<b>43,1</b>	<b>100,0</b>	<b>100,0</b>

Fuente: DANE, cálculos Centro Regional de Estudios Económicos – CREE -, Banco de la República, Cartagena.

### 3.2.1 Exportaciones por sectores económicos

Las mayores variaciones en las exportaciones se reflejaron en los sectores mineros (110%), industria (43%) y comercio (13%), sin embargo, el sector industrial es el que presenta una mayor participación en el total exportado (98%) del departamento de Bolívar para el primer semestre de 2011. Dentro de este, la fabricación de sustancias químicas y otros mostraron las mayores ventas al exterior, le siguen en su orden el sector minero, comercio, restaurantes y hoteles (Cuadro 3.2.1).

Sobresaliendo en este grupo Brasil (33,99%), Perú (15,13%) y Ecuador (12,79%).

Los mayores crecimientos se presentaron en las exportaciones con destino a Centro América y el Caribe (93,3%) producto de las ventas de productos de la refinación del petróleo. También se destacaron China (84,1%) y Unión Europea (60,5%) con ventas de productos metalúrgicos básicos.

**Cuadro3.2.2.**  
**Bolívar. Principales destinos de las Exportaciones**  
**Primer semestre 2010 - 2011**

Destino	Miles de dólares FOB		Variación %	Contribución %	Participación %	
	2010	2011			2010	2011
ALADI	373.069	415.918	11,5	3,3	28,7	22,3
Centro América y el Caribe	426.391	824.030	93,3	30,6	32,8	44,3
Unión Europea	49.404	79.280	60,5	2,3	3,8	4,3
Estados Unidos	334.781	432.262	29,1	7,5	25,7	23,2
Japón	753	5.949	-	0,4	0,1	0,3
China	19.921	36.672	84,1	1,3	1,5	2,0
Otros Países	120.687	108.749	(9,9)	(0,9)	9,3	5,8
<b>TOTAL</b>	<b>1.301.146</b>	<b>1.861.291</b>	<b>43,1</b>	<b>43,1</b>	<b>100,0</b>	<b>100,0</b>

Fuente: DANE, cálculos Centro Regional de Estudios Económicos – CREE -, Banco de la República, Cartagena.

**Exportaciones según uso o destino económico**

En el primer semestre de 2011 el valor exportado por concepto de combustibles, lubricantes y productos conexos ascendió a US\$ 1.094,6 millones FOB y representó el 58,8% del total exportado, con un crecimiento de 56,4% con relación a igual

periodo 2010. Le siguen las materias primas y productos intermedios para la industria con 31,9% de participación y con un crecimiento de 29,2%. En tercer lugar se encuentra las materias primas y productos intermedios para la agricultura que aportaron el 3% y registraron un incremento de 52,2%(Cuadro 3.2.3).

**Cuadro3.2.3**  
**Bolívar. Exportaciones según uso y destino económico**  
**Primer semestre 2010 - 2011**

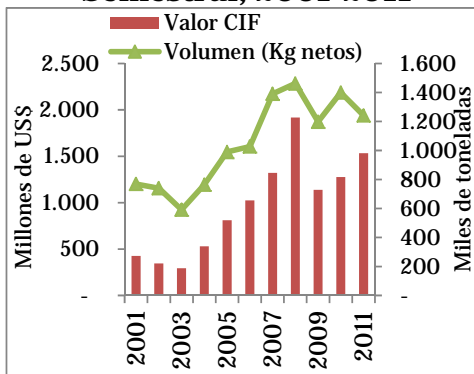
Sector	2010		2011		Contribución %		Variación %	
	Valor	Volumen	Valor	Volumen	Valor	Volumen	Valor	Volumen
Diversos	169	20	139	40	0,0	0,0	-18,0	96,3
Bienes de consumo no duraderos	54.315	46.305	55.480	40.602	0,1	-0,3	2,1	-12,3
Bienes de consumo duraderos	3.733	991	4.649	1.078	0,1	0,0	24,6	8,8
Combustibles, lubricantes y prod. conex	699.961	1.328.841	1.094.682	1.421.943	30,3	5,2	56,4	7,0
Mat. primas y prod. int. para la agricultura	37.253	56.047	56.690	77.366	1,5	1,2	52,2	38,0
Mat. primas y prod. int. para la industria	459.372	331.692	593.557	339.644	10,3	0,4	29,2	2,4
Materiales de construcción	41.211	27.426	46.262	30.562	0,4	0,2	12,3	11,4
Bienes de capital para la agricultura	202	28	56	20	0,0	0,0	-72,4	-28,6
Bienes de capital para la industria	4.157	322	9.342	1.081	0,4	0,0	124,7	236,3
Equipo de transporte	772	62	435	51	0,0	0,0	-43,6	-17,7
<b>TOTAL</b>	<b>1.301.146</b>	<b>1.791.733</b>	<b>1.861.291</b>	<b>1.912.387</b>	<b>43,1</b>	<b>6,7</b>	<b>43,1</b>	<b>6,7</b>

Fuente: DANE, cálculos Centro Regional de Estudios Económicos – CREE -, Banco de la República, Cartagena.  
 \*Valor en miles de dólares FOB, medido en toneladas.

### 3.3. Importaciones

Para el primer semestre de 2011 el total de las importaciones del departamento de Bolívar sumaron US\$ 1.468 millones (Valor CIF), lo cual representó un incremento de 22% respecto al primer semestre de 2010 cuando ascendieron US\$1.203,1 millones. Este resultado se debe al comportamiento de los principales productos como fueron: I) materiales de construcción, II) combustible, lubricantes y productos conexos, III) equipo de transporte. Así mismo, Bolívar registró una participación de 36% de las importaciones de la región Caribe y un crecimiento de 20% con relación al primer semestre del año anterior (Gráficos 3.3.1, 3.3.2 y 3.3.3).

**Gráfico 3.3.1**  
**Bolívar. Valor CIF y volumen de las importaciones Semestral, 2001-2011**

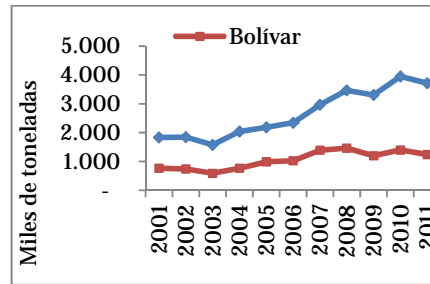


Fuente: DANE, cálculos Centro Regional de Estudios Económicos – CREE -, Banco de la República, Cartagena.

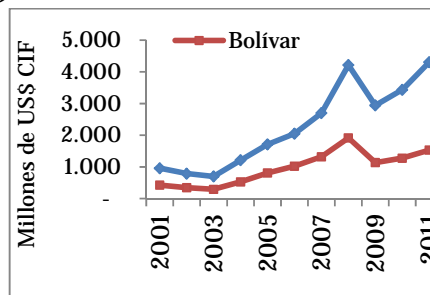
De igual forma, las importaciones de Bolívar (medidas en volumen) participaron con un 33%, en el primer semestre de 2011, en las importaciones de la región Caribe. Aun así, el volumen de las importaciones de Bolívar decrecieron 11,3% con relación a igual periodo de 2010, al pasar de 1.399,6 a 1.241.1 (Gráficos 3.3.1, 3.3.2 y 3.3.3).

**Gráfico 3.3.2**  
**Bolívar. Comportamiento de las importaciones Primer semestre 2001-2011**

a)

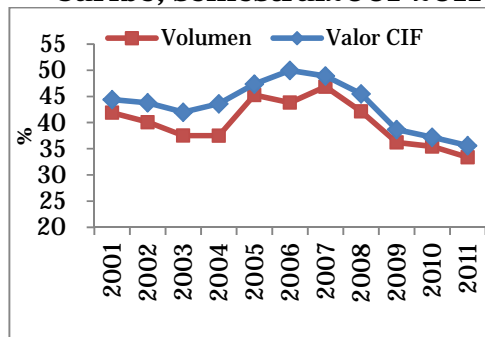


b)



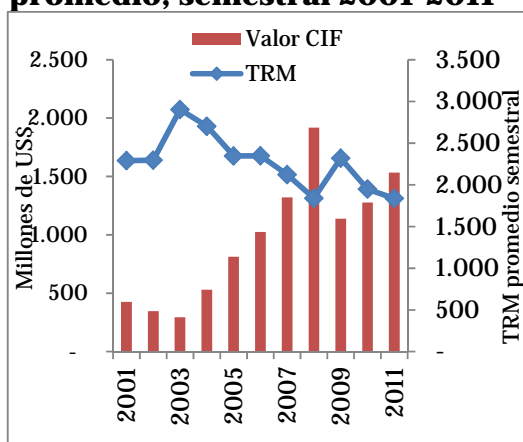
Fuente: DANE, cálculos del Centro Regional de Estudios Económicos – CREE -, Banco de la República, Cartagena.

**Gráfico 3.3.3**  
**Bolívar. Participación en las importaciones de la región Caribe, semestral 2001-2011**



Fuente: DANE, cálculos Centro Regional de Estudios Económicos – CREE -, Banco de la República, Cartagena.

**Gráfico 3.3.4**  
**Bolívar. Comportamiento del**  
**valor CIF (en dólares) de las**  
**importaciones y la TRM**  
**promedio, semestral 2001-2011**



Fuente: DANE

El aumento de las importaciones en el primer semestre de 2011 estuvo acompañado de una disminución en la tasa representativa del mercado (TRM), cuyo promedio pasó de \$1.949 en el cuarto trimestre de 2010 a \$1.837 en el mismo periodo de 2011 (Gráfico 3.3.4).

### 3.3.1 Importaciones según país de origen

Las importaciones de Bolívar, se originaron principalmente de los Estados Unidos de donde proviene el 51% del total realizado en el primer semestre de 2011. Los principales productos importados de los Estados Unidos fueron gasoil (gasóleo), cloruro de vinilo (cloroetileno), y estireno. Y por usos tenemos en primer lugar materias primas y productos intermedios para la industria y en segundo lugar los combustibles, lubricantes y productos conexos.

En su orden de participación le siguen México (13,9%), Brasil (7,9%), Alemania (4,7%), Venezuela (4,7%) y Francia (2,0%).

Adicionalmente, se destaca la caída de importación de productos alimenticios de Argentina y Canadá. Estos hechos generaron que estos países perdieran participación en el total de importaciones de Bolívar en el primer semestre de 2011, respecto al mismo periodo de 2010 (Cuadro 3.3.1).

### 3.3.2 Importaciones según uso o destino económico

En cuanto al uso que se le da a las importaciones, durante el periodo analizado, se destacó el incremento del rubro materiales de construcción, así como materias primas para combustibles y equipos de transporte, los cuales tuvieron aumentos de 124,2%, 62,2% y 48,6%, en su orden (Cuadro 3.3.2 y 3.3.3).

Así mismo, los bienes de consumo duradero junto a los bienes de capital para la agricultura y los bienes de capital para la industria, registraron disminuciones considerables del 85,3%, 55, %y 15,5%, respectivamente, de las importaciones para el periodo analizado. (Cuadros3.3.2 y 3.3.3).

**Cuadro 3.3.1**  
**Bolívar. Importaciones según principales países de origen**  
**Primer semestre 2010-2011**

País origen	Valor CIF*		Var. %	Participación %	
	2010	2011		2010	2011
ESTADOS UNIDOS	646	782	21,2	50,5	51,0
MEXICO	180	213	18,6	14,1	13,9
BRASIL	134	121	-9,6	10,5	7,9
ALEMANIA	58	72	24,3	4,5	4,7
VENEZUELA	4	71	1751,3	0,3	4,7
FRANCIA	36	30	-16,9	2,8	2,0
REP.POPULAR DE CHINA	27	38	40,0	2,1	2,5
ARGENTINA	44	19	-57,2	3,4	1,2
CANADA	32	24	-25,6	2,5	1,6
ESPAÑA	6	16	152,8	0,5	1,0
TOTAL	1.277	1.533	20,0	100,0	100,0
	1.167	1.387			

Fuente: DANE, cálculos Centro Regional de Estudios Económicos – CREE -, Banco de la República, Cartagena. \*Valor CIF millones de US\$. \*\* El total de la participación corresponde únicamente a los países que están en el Cuadro

**Cuadro 3.3.2**  
**Bolívar. Importaciones según uso económico,**  
**Primer semestre, 2010-2011.**

Descripción	2010		2011		Variación	
	Valor*	Volumen°	Valor*	Volumen°	Valor	Volumen
Diversos	0,3	0,2	0,4	0,2	17,3	-6,3
Bienes de consumo no duraderos	24,4	8,6	25,0	8,9	2,6	4,2
Bienes de consumo duraderos	41,9	4,6	6,2	1,1	-85,3	-76,8
Combustibles, lubricantes y prod. con	181,1	240,5	293,7	300,9	62,2	25,1
Mat. primas y prod. int. para la agricul	64,4	122,8	78,8	124,9	22,4	1,7
Mat. primas y prod. int. para la indust	706,5	851,7	765,8	582,3	8,4	-31,6
Materiales de construcción	59,4	107,9	133,2	126,3	124,2	17,1
Bienes de capital para la agricultura	0,6	0,1	0,3	0,1	-55,1	-59,9
Bienes de capital para la industria	102,4	8,4	86,5	4,8	-15,5	-43,2
Equipo de transporte	96,5	54,8	143,4	91,7	48,6	67,4
TOTAL	1.277	1.400	1.533	1241,1	20,0	-11,3

Fuente: DANE  
Cálculos Centro Regional de Estudios Económicos – CREE -, Banco de la República, Cartagena.  
\*Valor CIF millones de US\$, ° miles de toneladas.

**3.3.3 Importaciones por sector económico**

La mayor participación en las importaciones se reflejó en el sector de industria (98,9%), le siguen agricultura (0,9%), minería (0,2%) y por último comercio (0,01%). En el sector de industria sobresale la fabricación de sustancias químicas y otros que si bien

tuvo un crecimiento de 27,1% su participación dentro de las importaciones fue de 68,1% en el primer semestre de 2011 (Anexo 3).Desagregando los sectores por CIU R3, sobresale el crecimiento que presentaron los sectores de fabricación de sustancias químicas básicas 14,9%, productos de la refinación del petróleo 62,4%, e industrias básicas

de hierro y de acero 48,9% con relación a igual periodo del año anterior

(Cuadros 3.3.4 y 3.3.5).

**Cuadro 3.3.3**  
**Bolívar. Participación de las importaciones según uso económico**  
**Primer semestre, 2010-2011, porcentaje del total**

Descripción	2010		2011	
	Valor*	Volumen°	Valor*	Volumen°
Diversos	0,0	0,0	0,0	0,0
Bienes de consumo no duraderos	1,9	0,6	1,6	0,7
Bienes de consumo duraderos	3,3	0,3	0,4	0,1
Combustibles, lubricantes y prod. conexos	14,2	17,2	19,2	24,2
Mat. primas y prod. int. para la agricultura	5,0	8,8	5,1	10,1
Mat. primas y prod. int. para la industria	55,3	60,9	49,9	46,9
Materiales de construcción	4,7	7,7	8,7	10,2
Bienes de capital para la agricultura	0,0	0,0	0,0	0,0
Bienes de capital para la industria	8,0	0,6	5,6	0,4
Equipo de transporte	7,6	3,9	9,4	7,4
<b>TOTAL</b>	<b>100,0</b>	<b>100,0</b>	<b>100,0</b>	<b>100,0</b>

Fuente: DANE

Cálculos Centro Regional de Estudios Económicos – CREE -, Banco de la República, Cartagena.

**Cuadro 3.3.4**  
**Bolívar. Principales importaciones según sector económico**  
**Primer semestre, 2010-2011**

Descripción	2010		2011		Variación	
	Valor*	Volumen°	Valor*	Volumen°	Valor	Volumen
241 Fabricación de sustancias químicas básicas	600	570	689	572	14,9	0,4
232 Fabricación de productos de la refinación del petróleo	180	241	292	301	62,4	24,8
271 Industrias básicas de hierro y de acero	100	104	149	99	48,9	-4,8
351 Construcción y reparación de buques y de otras embarcaciones	48	51	105	89	120,5	73,4
291 Fabricación de maquinaria de uso general	75	5	61	3	-18,9	-34,5
242 Fabricación de otros productos químicos	43	8	50	9	16,8	7,7
331 Fabricación de aparatos e instrumentos médicos y de aparatos para medir, verificar, ensayar, navegar y otros fines, excepto instrumentos de ópticas	17	0	35	0	111,1	24,3
011 Producción específicamente agrícola	25	83	13	34	-46,9	-59,1
341 Fabricación de vehículos automotores y sus motores	25	2	10	1	-59,9	-44,9
292 Fabricación de maquinaria de uso especial	23	4	11	1	-50,6	-68,2
<b>TOTAL</b>	<b>1.277</b>	<b>1.400</b>	<b>1.533</b>	<b>1241,1</b>	<b>20,0</b>	<b>-11,3</b>

Fuente: DANE, cálculos Centro Regional de Estudios Económicos – CREE -, Banco de la República, Cartagena

\*Valor CIF millones de US\$, ° miles de toneladas.



**Cuadro 3.3.5**  
**Bolívar. Participación de las principales importaciones según sector económico, primer semestre, 2010-2011**

Descripción	2010		2011	
	Valor	Volumen	Valor	Volumen
241 Fabricación de sustancias químicas básicas	47,0	40,7	45,0	46,1
232 Fabricación de productos de la refinación del petróleo	14,1	17,2	19,1	24,2
271 Industrias básicas de hierro y de acero	7,8	7,4	9,7	8,0
351 Construcción y reparación de buques y de otras embarcaciones	3,7	3,7	6,9	7,2
291 Fabricación de maquinaria de uso general	5,9	0,3	4,0	0,3
242 Fabricación de otros productos químicos	3,4	0,6	3,3	0,7
331 Fabricación de aparatos e instrumentos médicos y de aparatos para medir, verificar, ensayar, navegar y otros fines, excepto instrumentos de ópticas	1,3	0,0	2,3	0,0
011 Producción específicamente agrícola	2,0	6,0	0,9	2,7
341 Fabricación de vehículos automotores y sus motores	2,0	0,2	0,7	0,1
292 Fabricación de maquinaria de uso especial	1,8	0,3	0,7	0,1
<b>TOTAL</b>	<b>100,0</b>	<b>100,0</b>	<b>100,0</b>	<b>100,0</b>

Fuente: DANE, cálculos Centro Regional de Estudios Económicos – CREE -,  
 Banco de la República, Cartagena

### 3.3.4 Remesas

El país recibió remesas por valor de US\$2.012 millones en el primer semestre de 2011, esto le representó un incremento de 7,6% respecto al mismo periodo de 2010.

Para el departamento de Bolívar estas cifras fueron: US\$49 millones y crecieron en 19%. Este incremento superior al nacional causó que aumentara su participación a nivel nacional (Cuadro3.3.6)

## Anexo 2. Bolívar. Importaciones totales por CIU, primer semestre 2010-2011

CIU Descripción	Primer semestre 2010	Part. %	Primer semestre 2011	Part. %	Variación % anual	Contribución en puntos porcentuales
100. AGRICULTURA, CAZA, SILVICULTURA Y PESCA	21.201.051	1,8	12.723.648	0,9	-40,0	-0,7
11 Agricultura y caza	21.145.949	1,8	12.569.008	0,9	-40,6	-0,7
12 Silvicultura y extracción de madera	11.362	0,0	22.620	0,0	99,1	0,0
13 Pesca	43.740	0,0	132.020	0,0	201,8	0,0
200. EXPLOTACIÓN DE MINAS Y CANTERAS	3.801.944	0,3	2.553.922	0,2	-32,8	-0,1
22 Producción de petróleo crudo y g.n.	190.406	0,0	47.980	0,0	-74,8	0,0
23 Extracción de minerales metálicos	275.375	0,0	255.167	0,0	-7,3	0,0
29 Extracción de otros minerales	3.336.164	0,3	2.250.775	0,2	-32,5	-0,1
300. INDUSTRIAS MANUFACTURERAS	1.177.752.967	97,9	1.452.280.162	98,9	23,3	22,8
31 Productos alimenticios, bebidas y tabaco	20.369.228	1,7	21.431.190	1,5	5,2	0,1
32 Text., prendas de vestir e ind. de cuero	3.188.796	0,3	4.675.473	0,3	46,6	0,1
33 Industrias de la madera	1.152.981	0,1	1.092.539	0,1	-5,2	0,0
34 Fabricación de papel y sus productos	10.076.455	0,8	11.309.461	0,8	12,2	0,1
35 Fabricación de sustancias químicas y otros	786.557.165	65,4	999.747.434	68,1	27,1	17,7
36 Fabricación de productos minerales no metálicos	13.559.718	1,1	14.973.053	1,0	10,4	0,1
37 Industrias de metálicas básicas	93.451.088	7,8	141.705.438	9,7	51,6	4,0
38 Fabricación productos metálicos, maquinaria y eq	248.525.725	20,7	256.690.244	17,5	3,3	0,7
39 Otras industrias manufactureras	871.811	0,1	655.330	0,0	-24,8	0,0
600. COMERCIO, RESTAURANTES Y HOTELES	175.633	0,0	208.890	0,0	18,9	0,0
61 Comercio al por mayor	175.633	0,0	208.890	0,0	18,9	0,0
800. ESTABLECIMIENTOS FINANCIEROS, SEGURO	2.223	0,0	-	-	-100,0	0,0
83 Bienes inmuebles y serv. a las empresas	2.223	0,0	-	-	-100,0	0,0
900. SERVICIOS COMUNALES, SOCIALES Y PERSON	1.907	0,0	2.337	0,0	22,5	0,0
94 Servicios de diversión y esparcimiento	1.907	0,0	2.337	0,0	22,5	0,0
000. NO CLASIFICADOS	223.607	0,0	269.813	0,0	20,7	0,0
0 NO CLASIFICADOS	223.607	0,0	269.813	0,0	20,7	0,0
TOTAL	1.203.159.333	100,0	1.468.038.772	100,0	22,0	22,0

Fuente: DANE-DIAN. Cálculos Centro Regional de Estudios Económicos – CREE -, Banco de la República, Cartagena.

## **4. Actividad financiera**

### **Cartera de vivienda con el mayor crecimiento**

Al finalizar junio de 2011, la actividad financiera de Colombia registró saldos de \$196,3 billones en operaciones de captación y \$193,0 billones en colocaciones, cifras superiores en 17,8% y 25,0% respectivamente a las registradas en igual periodo de 2010.

Bogotá fue la ciudad del país con los mayores valores captados y colocados con una participación del 60,8% y 47,6% respectivamente; mientras que Medellín fue la ciudad de las seis principales ciudades del país con el mayor crecimiento en las colocaciones (36,5%) y Barranquilla lo hizo en las captaciones (30,5%) (Cuadro 4.1).

#### **Sistema financiero de Cartagena**

A junio de 2011, Cartagena representó el 1,1% en el total captado y el 1,8% en el total colocado en el país. A su vez, dentro de la región Caribe participó con el 20,4% y 19,1% respectivamente, cifra menor en 1,4 puntos porcentuales (pp.) para lo captado y mayor en 0,5 pp. para lo colocado, comparado en igual periodo (Cuadro 4.2).

#### **4.1 Recursos de captación**

La actividad financiera en recursos de captación de Cartagena, al finalizar junio de 2011, alcanzó operaciones por \$2,2 billones, cifra superior en 12,3% a la registrada en igual periodo de 2010, y conformó el 92,3% del total departamental seguido de los municipios de Magangué y Mompo (Anexo 1 y 2).

Los bancos comerciales fueron las entidades más participativas (94,2%), y dentro de estos los depósitos de ahorro y los depósitos en cuenta corriente, fueron los productos que más dinero captaron, los cuales en conjunto participaron con el 81,0% del total del departamento (Gráfico 4.1). Estas últimas cuentas junto con las cuentas de ahorro especial fueron las que mostraron el mayor crecimiento; mientras que los certificados de depósitos a términos decrecieron 4,3%, atribuido principalmente a las bajas tasas de interés y a la decisión de muchos ahorradores de invertir en otras de clase de productos, como es la compra de acciones y la inversión en cuentas especiales que, aunque representan un mayor riesgo por estar condicionada a la bolsa de valores, su rentabilidad es mayor.

**Cuadro 4.1**  
**Total captado y colocado en seis principales ciudades de Colombia**  
**Saldos a junio de 2009-2011**

Millones de pesos

Ciudades	Total captaciones		Participación %		Variación %
	2010	2011	2010	2011	
Medellín	14.356.701	17.983.809	8,6	9,2	25,3
Barranquilla	3.638.408	4.746.433	2,2	2,4	30,5
Bogotá	100.687.070	119.280.830	60,4	60,8	18,5
Cartagena	<b>1.970.422</b>	<b>2.213.763</b>	1,2	1,1	12,3
Bucaramanga	3.541.668	4.293.299	2,1	2,2	21,2
Cali	9.254.549	10.425.203	5,6	5,3	12,6
<b>Total seis ciudades</b>	<b>133.448.817</b>	<b>158.943.337</b>	<b>80,1</b>	<b>81,0</b>	19,1
Total nacional	166.595.336	196.301.499	100,0	100,0	17,8

Ciudades	Total cartera		Participación %		Variación %
	2010	2011	2010	2011	
Medellín	20.426.916	27.882.857	13,2	14,4	36,5
Barranquilla	9.514.664	11.064.366	6,2	5,7	16,3
Bogotá	74.876.472	91.906.028	48,5	47,6	22,7
<b>Cartagena</b>	<b>2.849.569</b>	<b>3.536.103</b>	1,8	1,8	<b>24,1</b>
Bucaramanga	4.064.121	5.267.206	2,6	2,7	29,6
Cali	13.882.887	15.450.031	9,0	8,0	11,3
<b>Total cartera de 6 ciudades</b>	<b>125.614.630</b>	<b>155.106.591</b>	<b>81,3</b>	<b>80,3</b>	23,5
Total nacional	154.445.645	193.084.848	100,0	100,0	25,0

Fuente: Superintendencia Financiera de Colombia.

**Cuadro 4.2**  
**Total captado y colocado en ciudades capitales de la región Caribe**  
**Saldos a junio de 2009-2011**

Millones de pesos

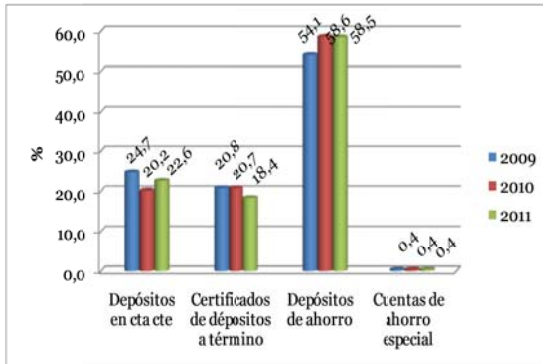
Ciudades	Total captaciones		Participación %		Variación %
	2010	2011	2010	2011	
Barranquilla	3.638.408	4.746.433	40,3	43,8	30,5
<b>Cartagena</b>	<b>1.970.422</b>	<b>2.213.763</b>	<b>21,8</b>	<b>20,4</b>	<b>12,3</b>
Montería	660.273	881.028	7,3	8,1	33,4
Riohacha	527.836	534.194	5,8	4,9	1,2
San Andrés	233.613	240.885	2,6	2,2	3,1
Santa Marta	685.999	849.641	7,6	7,8	23,9
Sincelejo	379.724	440.711	4,2	4,1	16,1
Valledupar	929.357	936.740	10,3	8,6	0,8
<b>Total</b>	<b>9.025.631</b>	<b>10.843.394</b>	<b>100,0</b>	<b>100,0</b>	<b>20,1</b>
Total nacional	166.595.336	196.301.499			17,8

Ciudades	Total cartera		Participación %		Variación %
	2010	2011	2010	2011	
Barranquilla	9.514.664	11.064.366	62,1	59,6	16,3
<b>Cartagena</b>	<b>2.849.569</b>	<b>3.536.103</b>	<b>18,6</b>	<b>19,1</b>	<b>24,1</b>
Montería	842.919	1.092.232	5,5	5,9	29,6
Riohacha	222.463	262.761	1,5	1,4	18,1
San Andrés	145.977	197.483	1,0	1,1	35,3
Santa Marta	836.161	1.062.337	5,5	5,7	27,0
Sincelejo	418.821	520.077	2,7	2,8	24,2
Valledupar	642.900	818.193	4,2	4,4	27,3
<b>Total</b>	<b>15.327.497</b>	<b>18.553.553</b>	<b>100,0</b>	<b>100,0</b>	<b>21,0</b>
Total nacional	154.445.645	193.084.848			25,0

Fuente: Superintendencia Financiera de Colombia

**Gráfico 4.1**  
**Cartagena. Participación de los principales recursos de captación**  
**Junio de 2009-2011**



Fuente: Superintendencia Financiera de Colombia; cálculos Banco de la República-Cartagena

En cuanto a las compañías de financiamiento comercial, fueron las entidades que más crecieron y junto con las cooperativas financieras. Su mayor producto de captación lo constituyeron los certificados de depósitos, las cuales en conjunto captaron \$124,5 millones.

#### 4.2 Recursos de colocación

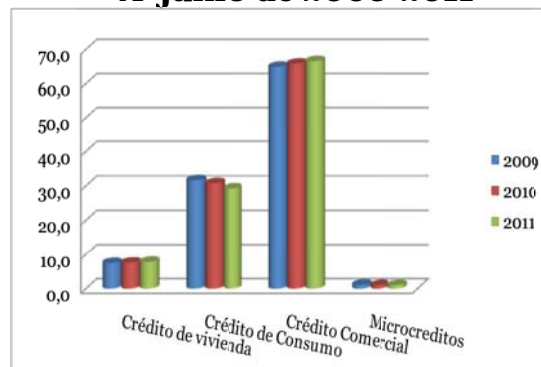
Al finalizar el primer semestre de 2011, el saldo de la cartera neta del sistema financiero de Cartagena fue de \$3,5 billones de pesos con un incremento de 18,5% frente a lo reportado en igual periodo de 2010. Este buen dinamismo de la cartera fue, principalmente, por las colocaciones que realizaron los bancos comerciales, los cuales registraron saldos de crédito por \$3,2 billones, distribuidos la mayor parte en créditos comerciales y de consumo (Gráfico 4.2).

En la ciudad se colocaron créditos comerciales por \$2,3 billones, que

representaron el 66,6% del total de la cartera neta. Esta buena participación la impulsaron en primer lugar los bancos comerciales, seguidas de las compañías de financiamiento comercial, ya que las cooperativas financieras en este renglón decrecieron (86,1%), debido la mayor parte fue otorgada a créditos de libre inversión amparados en los créditos de consumo, y además porque la mayoría de sus clientes son personas naturales.

El buen desempeño del crédito comercial se debe a la expansión comercial que se está dando en la ciudad y a los beneficios que tiene esta clase de créditos para las empresas.

**Gráfico 4.2**  
**Cartagena. Participación de los tipos de créditos**  
**A junio de 2009-2011**



Fuente: Superintendencia de Colombia; cálculos Banco de la República-Cartagena

Los créditos de consumo fueron los segundos créditos con la mayor demanda en los bancos comerciales y las compañías de financiamiento comercial, pero los primeros en las cooperativas financieras, aunque estas últimas entidades decrecieron 77,2% en la colocación de todas sus carteras.

El saldo de los créditos de consumo a finalizar junio de 2011, en Cartagena, fue de \$1.0 billones cifra superior en 12,6% a la registrada en igual periodo de 2010. Durante igual periodo, las personas que tenían créditos de consumo y tarjetas de créditos, en la ciudad, ascendía a 68.971 y 64.035 respectivamente, cifras superiores en 4,3% y 4,6% a las reportadas en junio de 2010. El dinamismo de esta cartera es explicado porque su destino final no está condicionado sino es de libre inversión.

La cartera de vivienda fue la que mostró el mayor crecimiento, aunque sigue ocupando el tercer lugar en cuanto a demanda de créditos otorgados. Su dinámica se debe a los subsidios que otorga el Gobierno, a la tasas de interés para la compra de vivienda nueva inferior a \$168 millones y la compra de vivienda de interés social; además de la buena evolución del sector de la construcción que aunque ha perdido dinámica en algunos tipo de edificación ganó en otros como el comercial y hotelero.

A junio de 2011, el total de créditos hipotecarios otorgados en la ciudad fue de \$275.352 millones superiores en 22,2% cuando se contabilizaron \$ 50.095 millones más que en junio de 2010.

En cuanto al microcrédito su participación en el total de la cartera neta de la ciudad representó el 1%, equivalente a \$35.018 millones, con un crecimiento de 12,7% frente a lo reportado en 2010; siendo los bancos comerciales los que colocaron el mayor porcentaje (93,9%) (Anexo4). A junio de 2011, el número de clientes con esta clase de créditos se incrementó en 1.505 personas con respecto a junio de 2010; lo que

demuestra el buen el trabajo realizado por las entidades financieras y el Gobierno Nacional en el proceso de inclusión del mayor número de personas al sector financiero.

## 5. Situación Fiscal

### Mayor recaudo y buenos resultados en la recuperación de cartera: elementos claves en el crecimiento de los ingresos.

#### 5.1 Ingresos

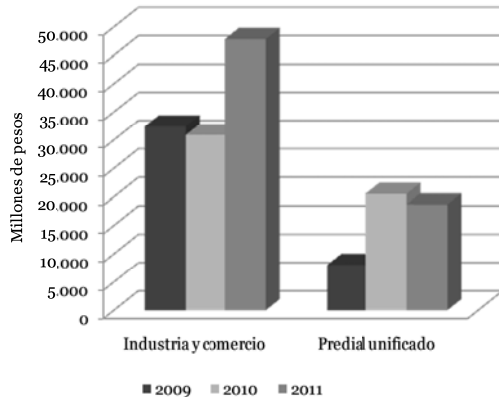
A junio de 2011 los ingresos totales del distrito de Cartagena totalizaron \$696.196 millones, lo que corresponde un 10,7% más de lo ingresado en el mismo corte del año 2010. En su composición, los ingresos totales se determinaron en mayor cuantía por los recursos de capital (33,2%), seguido por ingresos corrientes de libre destinación (25,3%), los recursos de fondos especiales (23,3%), participaciones (12,3%), ingresos corrientes de destinación específica (4,2%) y por último, los recursos provenientes de establecimientos públicos (1,7%).

En los dos primeros rubros, que en su conjunto aportan el 58,5% del total de ingresos, se resaltan, por parte de los recursos de capital, los recursos procedentes de los rendimientos financieros o también llamados recursos del balance, los cuales totalizaron \$227.107 millones (98,4% de los recursos de capital); mientras que por parte de los ingresos de libre destinación se siguen destacando los ingresos tributarios, a saber, impuesto predial unificado e impuesto de industria y comercio. Los ingresos tributarios representaron el 98,8% del total de ingresos de libre destinación, siendo el de mayor participación el predial unificado con 50,8% mientras que el restante (48%) corresponde a la contribución del impuesto de industria y comercio.

En términos de crecimiento, los recursos del balance aumentaron 17,6% en comparación a igual semestre de 2010, los ingresos de libre destinación aumentaron 17,4% y entre ellos el impuesto predial (7,7%) y el impuesto de industria y comercio (31,2%), siendo este último el de mayor variación producto de la recuperación de cartera.

Es de resaltar que en el primer semestre de 2011, el distrito logró recuperar buena parte de la cartera de impuestos tributarios, siendo el total recaudado por vigencias anteriores \$66.475 millones, lo que corresponde al 9,5% del total de los ingresos del semestre, y siendo el tributo de industria y comercio el que más contribuyó a la recaudación de vigencias pasadas (71,9%), mientras que el predial unificado participó con el 28,1% restante.

**Gráfico 5.1.1**  
**Cartagena. Recuperación de cartera en el impuesto predial unificado y el impuesto de industria y comercio. Primer semestre 2009, 2010 y 2011.**



Fuente: Secretaría de Hacienda Distrital.

## 5.2 Gastos

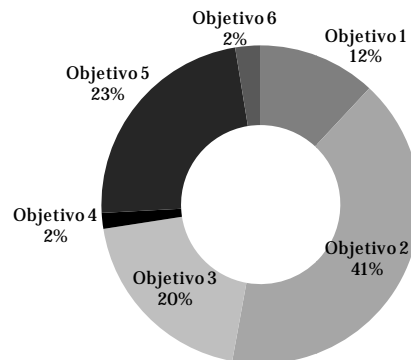
Los gastos del distrito de Cartagena sumaron \$701.297 millones, cifra superior en 25,5% a los gastos del primer semestre de 2010. Su principal componente fueron los gastos de inversión con el 84,6%, seguido de los gastos de funcionamiento con 13% y servicio a la deuda con 2,4%.

Entre los gastos de inversión realizados por el distrito de Cartagena durante el primer semestre de 2011 están los correspondientes al Plan de Desarrollo “Por una sola Cartagena”, el cual se basa en seis objetivos particulares: 1. Superar la pobreza extrema y la exclusión social; 2. Convertir a la educación en el motor de la dinámica social; 3. Tener ciudadanas y ciudadanos activos y saludables; 4. Promover el crecimiento económico incluyente con sostenibilidad y competitividad; 5. Construir una ciudad para soñar; y 6. Recuperación de la

confianza de las ciudadanas y ciudadanos en el gobierno y en la acción colectiva<sup>14</sup>.

Como se observa en el Gráfico 5.2.1, en el periodo enero–junio de 2011, el mayor monto en gastos fue dirigido hacia educación, seguridad, cultura, medio ambiente y salud (objetivos 2,5 y 3).

**Gráfico 5.2.1**  
**Cartagena. Participación de la inversión en los objetivos del plan de desarrollo. Primer semestre 2011.**



Fuente: Secretaría de Hacienda Distrital.

## 5.3. Recaudo de impuestos nacionales

El total de impuestos recaudados por la Dirección de Impuestos y Aduanas Nacionales (DIAN), a nivel nacional, entre enero y agosto de 2011, ascendió a \$56billones, de los cuales el 13% fue recaudado en la región Caribe<sup>15</sup>.

<sup>14</sup> Secretaría de Hacienda Distrital, (2011). Informe financiero del Distrito de Cartagena de Indias, II trimestre 2011. Alcaldía de Cartagena.

<sup>15</sup> Seccionales de la DIAN en: Barraquilla, Cartagena, Maicao, Montería, Riohacha, San Andrés, Santa Marta, Sincelejo, Valledupar.



Al interior de la región, la ciudad con mayor participación en la recaudación de impuestos fue Cartagena con el 44,1%, seguida de Barranquilla (31,3%), Santa Marta (12,9%), Montería (7%), Riohacha (2,2%), Valledupar (1,3%), Sincelejo (0,7%), San Andrés (0,4%) y Maicao (0,2%).

En Cartagena, el recaudo fue de \$3.2 billones, determinado en un 80,5% por el recaudo de impuestos externos (aranceles, tasa especial aduanera, IVA externo, entre otros), y las retenciones que aportaron el 9,8%. El resto de impuestos participó con una menor cuantía.

**Cuadro 5.3.1**  
**Ingresos tributarios por tipo de impuesto recaudados por la Aduana de Cartagena, diciembre 2009 y 2010.**

Ingresos Tributarios	Millones de pesos	Participacion %
Impuesto de Renta	79.618	2,5
IVA	181.591	5,7
Retenciones	312.152	9,8
Externos	2.577.002	80,5
Seguridad democrática	57	0,0
Patrimonio	48.967	1,5
Precios de transferencia	8	0,0
Por clasificar	1.296	0,0
<b>Total</b>	<b>3.200.691</b>	<b>100,0</b>

Fuente: Dirección de Impuestos y Aduanas Nacionales –DIAN.

**Anexo 1**  
**Bolívar. Captaciones y cartera neta del sistema financiero por**  
**municipios**  
**Saldos a junio de 2009-2011**

Ciudad	Captaciones					Cartera				
	2009	2010	2011	Var % 2010/2011	Part % 2011	2009	2010	2011	Var % 2010/2011	Part % 2011
<b>Millones de pesos corriente</b>										
<b>Total</b>	<b>2.067.313</b>	<b>2.145.647</b>	<b>2.399.256</b>	<b>11,8</b>	<b>100,0</b>	<b>2.556.267</b>	<b>2.976.852</b>	<b>3.688.788</b>	<b>23,9</b>	<b>100,0</b>
Achi	4.269	10.409	6.770	-35,0	0,3	362	644	2.205	242,5	0,1
Arjona	6.364	7.162	8.551	19,4	0,4	3.085	2.990	3.209	7,3	0,1
Calamar	2.959	2.448	2.752	12,4	0,1	921	795	869	9,2	0,0
<b>Cartagena</b>	<b>1.911.936</b>	<b>1.970.422</b>	<b>2.213.763</b>	<b>12,3</b>	<b>92,3</b>	<b>2.439.696</b>	<b>2.849.569</b>	<b>3.536.103</b>	<b>24,1</b>	<b>95,9</b>
El Carmen de Bolívar	11.654	10.688	10.700	0,1	0,4	2.679	3.009	4.052	34,6	0,1
El Guamo								38		
Magangué	61.138	63.209	75.760	19,9	3,2	46.371	49.627	59.276	19,4	1,6
Maria la Baja	6.624	8.487	8.526	0,5	0,4	5.163	5.236	5.938	13,4	0,2
Mompox	29.406	32.866	33.634	2,3	1,4	32.726	36.739	44.241	20,4	1,2
Morales	769	667	828	24,0	0,0	5.106	5.436	3.851	-29,1	0,1
Pinillos	1.220	1.292	2.898	124,3	0,1	1.368	1.258	3.125	148,5	0,1
San Estanislao	1.336	1.493	1.690	13,2	0,1	773	842	622	-26,2	0,0
San Jacinto	2.550	2.756	3.123	13,3	0,1	1.384	1.363	2.037	49,5	0,1
San Juan Nepomuceno	3.114	3.124	3.448	10,4	0,1	2.771	2.714	2.518	-7,2	0,1
San Pablo	5.380	7.366	4.975	-32,5	0,2	4.061	4.078	3.942	-3,3	0,1
Santa Catalina	1.121	2.512	735	-70,8	0,0	587	461	713	54,6	0,0
Santa Rosa Norte	6.280	9.556	8.986	-6,0	0,4	7.279	5.980	7.437	24,4	0,2
Simiti	3.640	3.009	3.031	0,8	0,1	1.935	2.658	2.657	0,0	0,1
Turbaco	7.555	8.182	9.087	11,1	0,4	0	3.453	5.955	72,5	0,2
<b>Millones de pesos constantes a precios de junio de 2011</b>										
<b>Total</b>	<b>2.189.087</b>	<b>2.201.061</b>	<b>2.399.256</b>	<b>9,6</b>	<b>100,0</b>	<b>2.706.842</b>	<b>3.053.732</b>	<b>3.688.788</b>	<b>36,3</b>	<b>100,0</b>
Achi	4.520	10.678	6.770	49,8	0,3	383	660	2.205	475,2	0,1
Arjona	6.739	7.347	8.551	26,9	0,4	3.267	3.067	3.209	-1,8	0,1
Calamar	3.133	2.511	2.752	-12,1	0,1	975	816	869	-10,9	0,0
<b>Cartagena</b>	<b>2.024.557</b>	<b>2.021.310</b>	<b>2.213.763</b>	<b>9,3</b>	<b>92,3</b>	<b>2.583.404</b>	<b>2.923.162</b>	<b>3.536.103</b>	<b>36,9</b>	<b>95,9</b>
El Carmen de Bolívar	12.340	10.964	10.700	-13,3	0,4	2.836	3.087	4.052	42,8	
El Guamo	0	0	0		0,0	0	0	38		0,1
Magangué	64.740	64.841	75.760	17,0	3,2	49.103	50.909	59.276	20,7	0,0
Maria la Baja	64.740	64.841	75.760	17,0	3,2	49.103	50.909	59.276	20,7	1,6
Mompox	7.014	8.706	8.526	21,6	0,4	5.467	5.371	5.938	8,6	0,2
Morales	31.138	33.714	33.634	8,0	1,4	34.654	37.688	44.241	27,7	1,2
Pinillos	814	685	828	1,7	0,0	5.407	5.576	3.851	-28,8	0,1
San Estanislao	1.292	1.325	2.898	124,2	0,1	1.448	1.290	3.125	115,7	0,1
San Jacinto	1.415	1.532	1.690	19,4	0,1	819	864	622	-24,0	0,0
San Juan Nepomuceno	2.700	2.827	3.123	15,7	0,1	1.465	1.398	2.037	39,1	0,1
San Pablo	3.298	3.205	3.448	4,5	0,1	2.934	2.784	2.518	-14,2	0,1
Santa Catalina	5.697	7.556	4.975	-12,7	0,2	4.300	4.184	3.942	-8,3	0,1
Santa Rosa del norte	1.187	2.577	735	-38,1	0,0	621	473	713	14,8	0,0
Simiti	6.649	9.803	8.986	35,1	0,4	7.707	6.134	7.437	-3,5	0,2
Turbaco	3.854	3.086	3.031	-21,4	0,1	2.049	2.726	2.657	29,6	0,1

Fuente: Superintendencia Financiera de Colombia. Cálculos Banco de la República-Cartagena.

**Anexo 2**  
**Cartagena. Principales captaciones por tipo de intermediarios**  
**Saldos a fin de junio de 2009- 2011**

Conceptos	2009	2010	2011	Part. % 2011	Var. % 2010/2011
<b>Millones de pesos corriente</b>					
<b>1. Bancos</b>	<b>1.804.231</b>	<b>1.848.965</b>	<b>2.085.612</b>	<b>94,2</b>	<b>12,8</b>
Depositos en cuenta corriente corriente	472.134	397.900	500.409	22,6	25,8
Certificados de depósitos a término	297.951	296.088	283.491	12,8	-4,3
Depositos de ahorro	1.026.109	1.146.531	1.292.147	58,4	12,7
Cuentas de ahorro especial	7.599	8.001	9.201	0,4	15,0
Certificado de ahorro de valor constante	393	401	363	0,0	-9,4
Otros depósitos y obligaciones en m/l	45	45	0	0,0	-99,8
<b>2. Cías de financiamiento comercial</b>	<b>83.301</b>	<b>94.878</b>	<b>120.142</b>	<b>5,4</b>	<b>26,6</b>
Certificados de depósitos a término	81.953	93.430	117.442	5,3	25,7
Depositos de ahorro	1.347	1.448	2.699	0,1	86,5
<b>3. Cooperativas Financieras</b>	<b>24.021</b>	<b>26.579</b>	<b>8.010</b>	<b>0,4</b>	<b>-69,9</b>
Certificado de deposito a término	16.841	19.100	7.021	0,3	-63,2
Otros depósitos y obligaciones en m/l	6	28	-	0,0	-100,0
Depositos de ahorro	7.173	7.451	989	0,0	-86,7
<b>Total (1+2+3)</b>	<b>1.911.552</b>	<b>1.970.422</b>	<b>2.213.763</b>	<b>100,0</b>	<b>12,3</b>

<b>Millones de pesos constantes a precios de junio de 2011</b>					
<b>1. Bancos</b>	<b>1.910.508</b>	<b>1.896.717</b>	<b>2.085.612</b>	<b>94,2</b>	<b>10,0</b>
Depositos en cuenta corriente corriente	499.945	408.176	500.409	22,6	22,6
Certificados de depósitos a término	315.502	303.735	283.491	12,8	-6,7
Depositos de ahorro	1.086.551	1.176.142	1.292.147	58,4	9,9
Cuentas de ahorro especial	8.046	8.207	9.201	0,4	12,1
Certificado de ahorro de valor constante	416	411	363	0,0	-11,7
Otros depósitos y obligaciones en m/l	48	46	0	0,0	-99,8
<b>2. Cías de financiamiento comercial</b>	<b>88.208</b>	<b>97.328</b>	<b>120.142</b>	<b>5,4</b>	<b>23,4</b>
Certificados de depósitos a término	86.781	95.843	117.442	5,3	22,5
Depositos de ahorro	1.427	1.485	2.699	0,1	81,8
<b>3. Cooperativas Financieras</b>	<b>25.435</b>	<b>27.266</b>	<b>8.010</b>	<b>0,4</b>	<b>-70,6</b>
Certificado de deposito a término	17.833	19.593	7.021	0,3	-64,2
Otros depósitos y obligaciones en m/l	7	29	-	0,0	-100,0
Depositos de ahorro	7.596	7.644	989	0,0	-87,1
<b>Total (1+2+3)</b>	<b>2.024.151</b>	<b>2.021.310</b>	<b>2.213.763</b>	<b>100,0</b>	<b>9,5</b>

Fuente: Superintendencia Financiera de Colombia; eCálculos Banco de la República-Cartagena.

**Anexo 3**  
**Cartagena. Cartera neta por intermediario financiero,**  
**Saldos a fin de junio de 2009-2011**

	2009	2010	2011	Part. % 2011	Var. % 2010/2011
<b>Millones de pesos corrientes</b>					
<b>1. Bancos Comerciales</b>	<b>2.225.595</b>	<b>2.631.950</b>	<b>3.229.881</b>	<b>91,3</b>	<b>22,7</b>
Créditos de Vivienda	184.217	216.017	275.352	7,8	27,5
Creditos de Consumo	756.824	859.284	1.000.717	28,3	16,5
Microcreditos	27.168	29.213	32.874	0,9	12,5
Créditos Comerciales	1.375.795	1.671.863	2.072.596	58,6	24,0
Provisiones	118.409	144.427	151.658	4,3	5,0
<b>2. Cías de Financiamiento comercial</b>	<b>306.761</b>	<b>308.885</b>	<b>296.354</b>	<b>8,4</b>	<b>- 4,1</b>
Créditos de Consumo	29.930	29.132	24.213	0,7	- 16,9
Créditos Comerciales	285.564	286.759	280.374	7,9	- 2,2
Microcredito	1.332	1.860	2.144	0,1	15,2
Provisiones	10.066	8.866	10.376	0,3	17,0
<b>3. Cooperativas Financieras</b>	<b>33.519</b>	<b>43.353</b>	<b>9.868</b>	<b>0,3</b>	<b>- 77,2</b>
Crédito de vivienda	6.453	9.240	-	0,0	- 100,0
Crédito de consumo	25.163	30.607	9.690	0,3	- 68,3
Créditos Comerciales	4.060	5.856	814	0,0	- 86,1
Provisiones	2.157	2.350	635	0,0	- 73,0
<b>Total (1+2+3)</b>	<b>2.565.875</b>	<b>2.984.188</b>	<b>3.536.103</b>	<b>100,0</b>	<b>18,5</b>
Crédito de vivienda	190.670	225.257	275.352	7,8	22,2
Crédito de Consumo	811.917	919.022	1.034.619	29,3	12,6
Crédito Comercial	1.665.420	1.964.478	2.353.784	66,6	19,8
Microcreditos	28.500	31.073	35.018	1,0	12,7
Provisiones	130.632	155.643	162.669	4,6	4,5
<b>Millones de pesos constantes a precios de junio de 2011</b>					
<b>1. Bancos Comerciales</b>	<b>1.173.916</b>	<b>2.700.436</b>	<b>3.229.881</b>	<b>91,3</b>	<b>19,6</b>
Créditos de Vivienda	97.167	221.638	275.352	7,8	24,2
Creditos de Consumo	399.196	881.643	1.000.717	28,3	13,5
Microcreditos	14.330	29.973	32.874	0,9	9,7
Créditos Comerciales	725.680	1.715.366	2.072.596	58,6	20,8
Provisiones	62.456	148.185	151.658	4,3	2,3
<b>3. Cías de Financiamiento comercial</b>	<b>161.805</b>	<b>316.923</b>	<b>296.354</b>	<b>8,4</b>	<b>-6,5</b>
Créditos de Consumo	15.787	29.890	24.213	0,7	-19,0
Créditos Comerciales	150.624	294.221	280.374	7,9	-4,7
Microcredito	703	1.909	2.144	0,1	12,3
Provisiones	5.309	9.097	10.376	0,3	14,1
<b>3. Cooperativas Financieras</b>	<b>17.680</b>	<b>44.481</b>	<b>9.868</b>	<b>0,3</b>	<b>-77,8</b>
Crédito de vivienda	3.404	9.481	-	-	-100,0
Crédito de consumo	13.272	31.403	9.690	0,3	-69,1
Créditos Comerciales	2.142	6.009	814	0,0	-86,5
Provisiones	1.138	2.411	635	0,0	-73,7
<b>Total (1+2+3)</b>	<b>1.353.401</b>	<b>3.061.839</b>	<b>3.536.103</b>	<b>100,0</b>	<b>15,5</b>
Crédito de vivienda	100.571	231.119	275.352	7,8	19,1
Crédito de Consumo	428.255	942.936	1.034.619	29,3	9,7
Crédito Comercial	878.445	2.015.596	2.353.784	66,6	16,8
Microcreditos	15.033	31.882	35.018	1,0	9,8
Provisiones	68.903	159.693	162.669	4,6	1,9

Fuente: Superintendencia Financiera de Colombia. Cálculos Banco de la República-Cartagena.