



CÁMARA DE COMERCIO DE CARTAGENA

INFORME ECONÓMICO ANUAL DE LOS MUNICIPIOS DE LA JURISDICCIÓN, 2005.

**ÁREA DE INVESTIGACIONES ECONÓMICAS¹
DIRECCIÓN DE DESARROLLO EMPRESARIAL**

**CARTAGENA – COLOMBIA
ENERO DE 2006**

¹ Elaborado por los investigadores: Luis Fernando López Pineda y Dairo Javier Novoa Pérez, con la colaboración de los asistentes de investigación Laura Elena Leviller y Carmen Elena Ocampo.

TABLA DE CONTENIDO

INTRODUCCIÓN	3
1. INDICADORES ECONÓMICOS Y SOCIALES DE CARTAGENA Y LOS 18 MUNICIPIOS DE LA JURISDICCIÓN DE LA CÁMARA DE COMERCIO DE CARTAGENA.	4
1.1. POBLACIÓN	4
1.2. EMPLEO.....	5
1.3. COMERCIO EXTERIOR	8
1.3.1. <i>Exportaciones</i>	8
1.3.2. <i>Importaciones</i>	8
1.3.3. <i>Balanza comercial</i>	9
1.4. TURISMO	10
1.5. INFLACIÓN	12
1.6. SECTOR FINANCIERO.....	14
1.6.1. <i>Captaciones</i>	14
1.6.2. <i>Colocaciones</i>	16
1.7. LA INVERSIÓN NETA DE CAPITALES EN CARTAGENA Y LA JURISDICCIÓN	18
1.7.1. <i>La constitución de empresas en Cartagena</i>	19
1.7.2. <i>Las empresas y las reformas de capital</i>	20
1.7.3. <i>El cierre de empresas en Cartagena</i>	20

Introducción

Anualmente la Cámara de Comercio de Cartagena, al igual que el resto de cámaras de comercio del país, presenta ante la Superintendencia de Industria y Comercio SIC, un informe sobre los avances de la actividad económica y empresarial de los municipios pertenecientes a su jurisdicción.

En esta ocasión el informe incluye datos y análisis sobre población, empleo, comercio exterior, turismo, inflación, sistema financiero, y la actividad empresarial. Para el caso de algunas variables como empleo e inflación, la información suministrada y analizada únicamente incluye a Cartagena, debido a las limitaciones de información ajena a la institución.

En este informe se pudo establecer que la economía de los municipios de la jurisdicción de la Cámara de Comercio de Cartagena pasa por un proceso expansivo o de crecimiento, lo cual ha contribuido a aumentar el número de personas ocupadas. Las cifras hablan por si solas, el comercio exterior aumentó de forma considerable, tanto en materia de exportaciones como en las compras que realizan las empresas de Bolívar en el exterior, el turismo registró el mejor comportamiento del último quinquenio, la inflación presentó su nivel más bajo en 25 años, y el sistema financiero y la inversión de capitales por parte del sector empresarial crecieron de forma considerable, con un ingrediente adicional muy importante, la mayor parte de la inversión privada se presentó en las empresas con menor tamaño, es decir, las micro y pequeñas empresas.

Así las cosas, el año 2005 fue muy positivo en materia económica para la jurisdicción de la Cámara de Comercio de Cartagena, dado que la economía continua con el proceso de recuperación y expansión iniciado luego de la crisis económica de finales de la década anterior.

1. Indicadores económicos y sociales de Cartagena y los 18 municipios de la jurisdicción de la Cámara de Comercio de Cartagena.

1.1. Población

Según proyecciones del Departamento Administrativo Nacional de Estadísticas (DANE), en junio de 2005, el departamento de Bolívar contaba con una población de 2.231.165 personas², de las cuales 69% residen en el distrito de Cartagena de Indias y los 18 municipios correspondientes a la jurisdicción de la Cámara de Comercio de Cartagena.

De las 1.540.375 personas que habitan en la jurisdicción de la Cámara, 66,9% residen en la ciudad de Cartagena. El segundo ente territorial con mayor población es El Carmen de Bolívar, que registra el 5,2% del total de la población de la jurisdicción; le siguen en su orden Maríalabaja con 4,2%, Arjona y Turbaco con 4,1 y 4,0% respectivamente.

Tabla No. 1. Población Proyectada de la Jurisdicción de la Cámara de Comercio de Cartagena por Municipio 2005*.

MUNICIPIOS	TOTAL POBLACION	PART %
Cartagena	1.030.149	66,9%
Arjona	62.720	4,1%
Arroyohondo	6610	0,4%
Calamar	19.250	1,2%
Clemencia	12.691	0,8%
El Carmen de Bolívar	80.788	5,2%
El Guamo	9.754	0,6%
Mahates	21.375	1,4%
Maríalabaja	64.178	4,2%
San Cristóbal	6.589	0,4%
San Estanislao	17.860	1,2%
San Juan Nepomuceno	48.233	3,1%
Santa Catalina	19.478	1,3%
Santa Rosa	12.763	0,8%
Soplaviento	8.135	0,5%
Turbaco	62.092	4,0%
Turbana	13.072	0,8%
Villanueva	16.006	1,0%
San Jacinto	28.632	1,9%
TOTAL JURISDICCION	1.540.375	100,0%
TOTAL DEPARTAMENTO	2.231.165	
JURISDICCION/DPTO	69%	

Fuente: Cálculo de los autores con base en cifras del DANE

*Datos a 30 junio de 2005.

² 46.938 personas más que en junio de 2004.

1.2. Empleo

En el tercer trimestre del año 2005 la tasa de ocupación³ o demanda laboral en Cartagena⁴ presentó un comportamiento positivo al situarse en 46,4%, es decir, 2,6 puntos porcentuales más que en 2004. Esto es, que de cada 100 personas en edad de trabajar, cerca de 46 se encuentran ocupadas en la ciudad dentro de algún proceso productivo. Cabe anotar que en el año 2004 la tendencia de la ocupación era alcista y hasta el tercer trimestre de 2005 esta tendencia se mantiene en valores que oscilan entre 45% y 46%, lo que demuestra que la recuperación económica que comenzó a principios de la presente década, se ha afianzado.

Con relación a las trece ciudades y áreas metropolitanas, Cartagena es la ciudad con menor tasa de ocupación en el tercer trimestre de 2005. En general, estas ciudades presentaron una tasa de ocupación promedio de 54,3%. Lo que significa que si bien el número de personas ocupadas en la ciudad viene en ascenso, aún nos encontramos en niveles bajos en comparación con los que se presentan en otras ciudades del país.

En valores absolutos, en el tercer trimestre de 2005 existían en Cartagena 332.752 personas ocupadas, lo que implica que se generaron 27.836 puestos de trabajos más que los del mismo trimestre del año anterior.

Tabla No. 2. Cartagena. Tasas de Ocupación, Global de Participación, Desempleo y Subempleo trimestrales, 2004-2005.

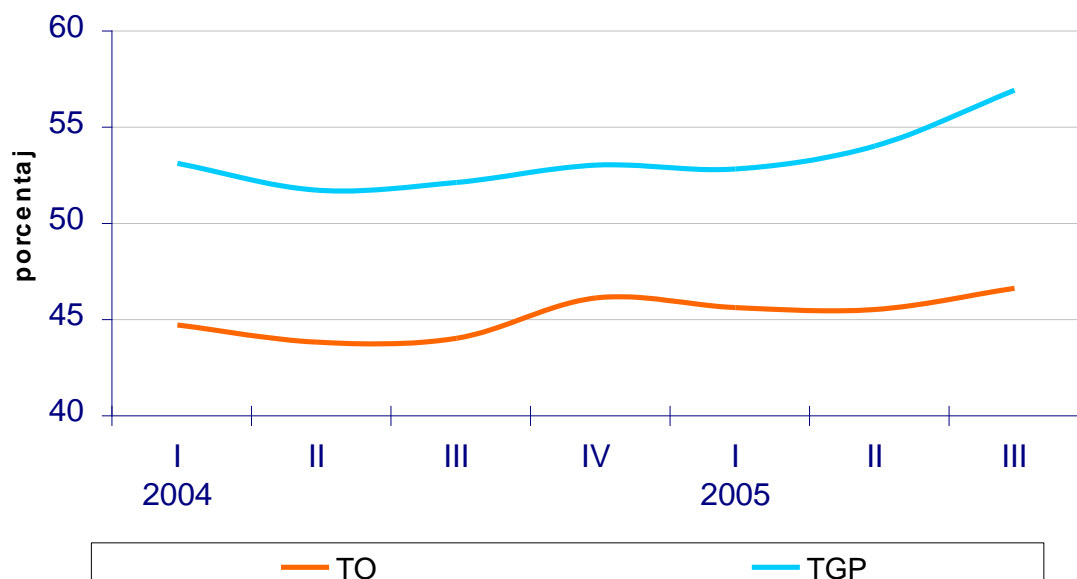
TASAS	2004				2005		
	I	II	III	IV	I	II	III
TASA DE OCUPACIÓN	44,5	43,6	43,8	45,9	45,4	45,3	46,4
TASA DE DESEMPLEO	15,9	15,3	15,6	13,0	13,7	15,9	18,1
TASA GLOBAL DE PARTICIPACIÓN	52,9	51,5	51,9	52,8	52,6	53,8	56,7
TASA DE SUBEMPLEO	20,1	18,1	17,9	18,6	24,1	24,8	25,5

Fuente: Cálculo de los autores con base en cifras del DANE

³ La Tasa de Ocupación (TO) indica la proporción de personas mayores de 12 años que tienen alguna actividad remunerada con dedicación de por lo menos una hora semanal, los ayudantes familiares sin remuneración que trabajan 15 o más horas a la semana y quienes tienen un empleo o negocio, o están vinculados a algún proceso productivo.

⁴ Datos Obtenidos de la Encuesta Continua de Hogares del DANE que se únicamente se realiza para las trece principales ciudades de Colombia, por tanto no fue posible obtener datos de empleo para el resto de municipios que hacen parte de la jurisdicción de la Cámara de Comercio de Cartagena.

Gráfico No. 1. Cartagena. Tasa de Ocupación (TO) y Tasa Global de Participación (TGP) trimestral, 2004-2005.



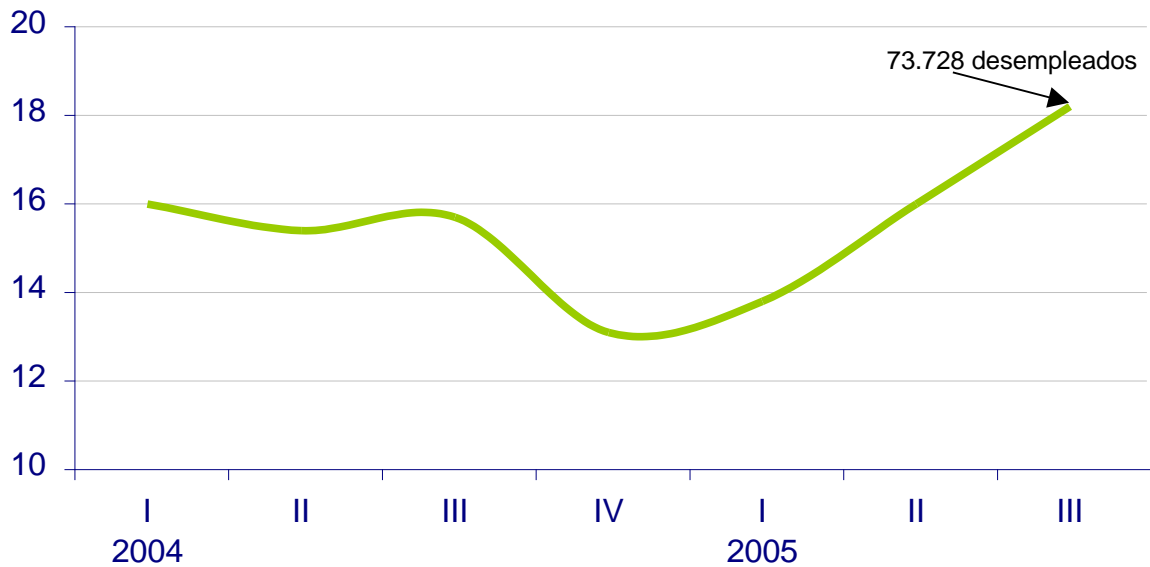
Fuente: Cálculo de los autores con base en DANE

En el tercer trimestre del año 2005 la tasa de desempleo fue de 18,1%, este hecho es contradictorio con el buen comportamiento de la tasa de ocupación o demanda laboral, ya que es de suponer que si la ocupación aumenta debe disminuir el desempleo. Esta situación poco lógica se explica por un mayor aumento porcentual de la oferta de trabajo o la Tasa Global de Participación (TGP), es decir, el aumento de la ocupación no es suficiente para suplir las necesidades de empleo cada vez mayor de los habitantes de Cartagena; dicho de otra forma, el aumento de la demanda laboral fue inferior al de la oferta laboral. Por tanto el desempleo sigue afectando a gran parte de la población activa de Cartagena y en una proporción aún mayor que en el año 2004, ya que para este mismo periodo la cifra era menor en 2,5 puntos porcentuales (15,6%).

En el gráfico No. 1 se observa que la curva de la Tasa Global de Participación u oferta laboral en Cartagena en los años 2004 y 2005, siempre se mantuvo por encima de la curva de la tasa de ocupación o demanda laboral, y esto explica lo dicho en el párrafo anterior.

En cifras de carne y hueso, en el tercer trimestre de 2005 había en Cartagena 73.728 personas desocupadas o desempleadas, es decir 17.393 personas más que en el mismo periodo de 2004. Lo anterior nuevamente reitera lo dicho arriba, la economía de la ciudad viene creciendo y generando más puestos de trabajo, pero no al ritmo que exige la situación social de los habitantes de la misma.

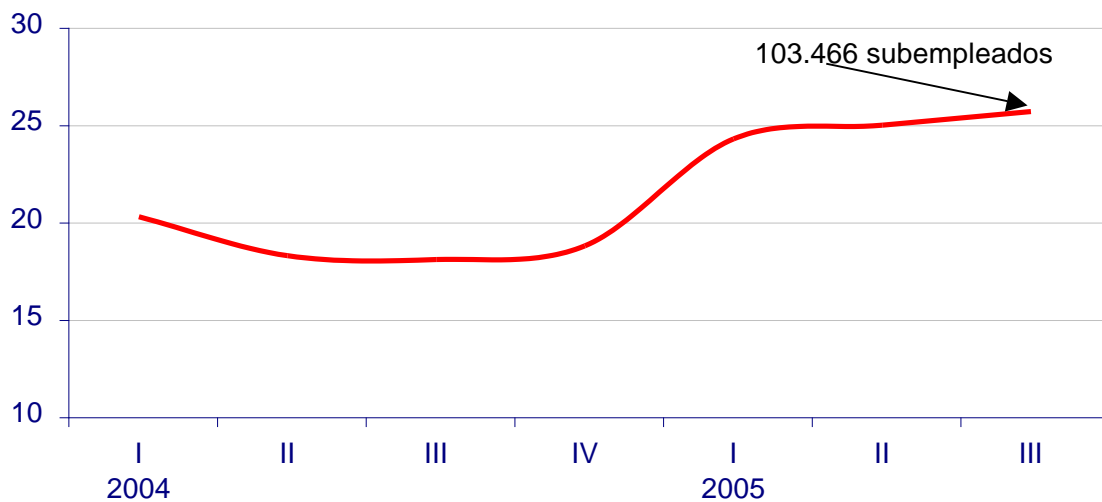
Gráfico No. 2. Cartagena. Tasa de desempleo trimestral, 2004-2005.



Fuente: Cálculo de los autores con base en DANE

Por su parte, la tasa de subempleo mantuvo durante el año 2005 una tendencia alcista en comparación a 2004. Durante el primer trimestre de 2005 el subempleo alcanzó una tasa de 24,1% que aumentó en los dos trimestres siguientes ubicándose en 25,5% (103.466 personas subempleadas) para el tercer trimestre. Según los datos suministrados por el DANE, esta cifra es muy superior a la del mismo periodo del año anterior, la cual fue de 17,9% (64.665 personas), por tanto el subempleo aumentó 7,6 puntos porcentuales en dicho periodo, lo cual representa un crecimiento de 42%. Lo anterior demuestra que se están creando más puestos de trabajo, pero en su mayoría, estos nuevos empleos están subvalorando el potencial de la fuerza laboral de la ciudad.

Gráfico No. 3. Cartagena. Tasa de Subempleo trimestral, 2004-2005.



Fuente: Cálculo de los autores con base en cifras del DANE

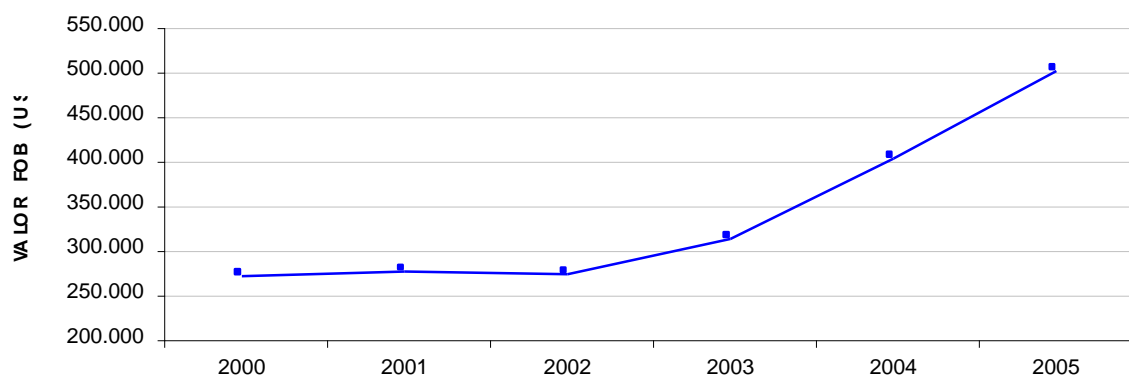
1.3. Comercio exterior

1.3.1. Exportaciones

El balance del comercio exterior hasta el primer semestre de 2005 en el departamento de Bolívar fue positivo, debido a que las ventas en el exterior representaron un valor FOB de US\$498 millones. Este es el mayor nivel alcanzado por las exportaciones del departamento en los últimos 6 años⁵. El incremento con relación a igual periodo del año 2004 fue de 24,6%, superior al crecimiento promedio del último quinquenio que se situó en 13,84%.

En el gráfico No. 4 se observa que el crecimiento de las exportaciones en el primer semestre del año departamentales ha sido sostenido desde el año 2000, reiterando que su mayor nivel se alcanza en 2005.

Gráfico No. 4. Bolívar. Exportaciones FOB I semestre. 2000-2005



Fuente: Cálculos de los autores, con base en cifras de la DIAN – SIEX

1.3.2. Importaciones

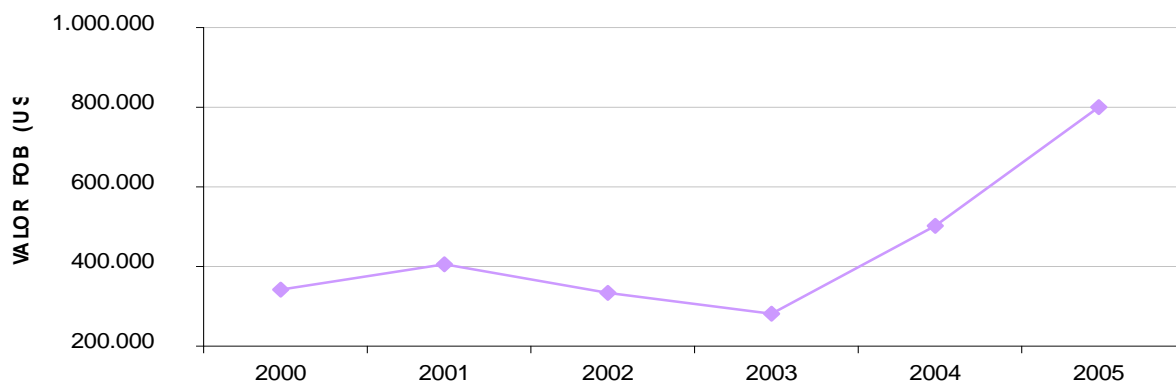
Las importaciones presentan una tendencia creciente desde el año 2003, consolidándose en 2005, debido a que su valor pasó de US\$491 millones en el primer semestre de 2004 a US\$789 millones en igual periodo de 2005, lo que representa un incremento de 37,8%. No obstante, como se observa en el gráfico No. 5, el comportamiento de las compras en el exterior por parte de los bolívares en los últimos años no ha tenido una tendencia sostenida, antes por el contrario, ha sido cíclico.

Según el Banco de La Republica, en el informe “Indicadores Económicos de Cartagena”, del primer trimestre de 2005, el aumento de las importaciones en Bolívar es explicado por el mayor volumen de compra de bienes de consumo, le siguen las importaciones de bienes intermedios y por ultimo de capital. Esto es coherente con el mayor crecimiento económico del país que incentiva la

⁵ Para los primeros semestres de cada anualidad (Gráfico No. 4).

demanda agregada y por ende las compras de los colombianos tanto en el exterior como en el interior del país.

Gráfico No. 5. Bolívar. Importaciones FOB hasta I Semestre. 2000-2005

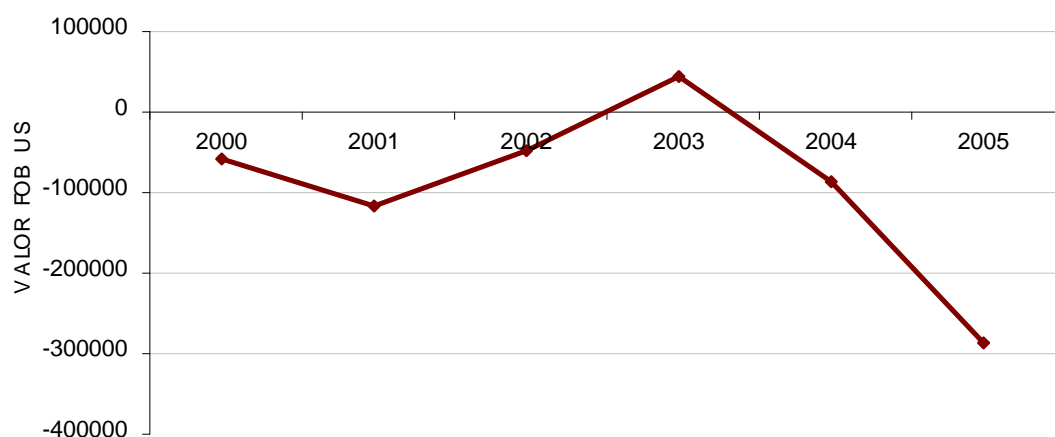


Fuente: Cálculos de los autores, con base en cifras de la DIAN – SIEX

1.3.3. Balanza comercial

A pesar del buen comportamiento registrado en las ventas de las empresas de Bolívar hacia el exterior, en el primer semestre de 2005 la balanza comercial del departamento presentó un déficit de US\$292 millones aproximadamente, debido al considerable aumento de las importaciones; tanto así, que el valor de las importaciones en Bolívar casi duplica el de las exportaciones.

Gráfico No. 6. Bolívar. Balanza Comercial FOB I Semestre. 2000-2005.



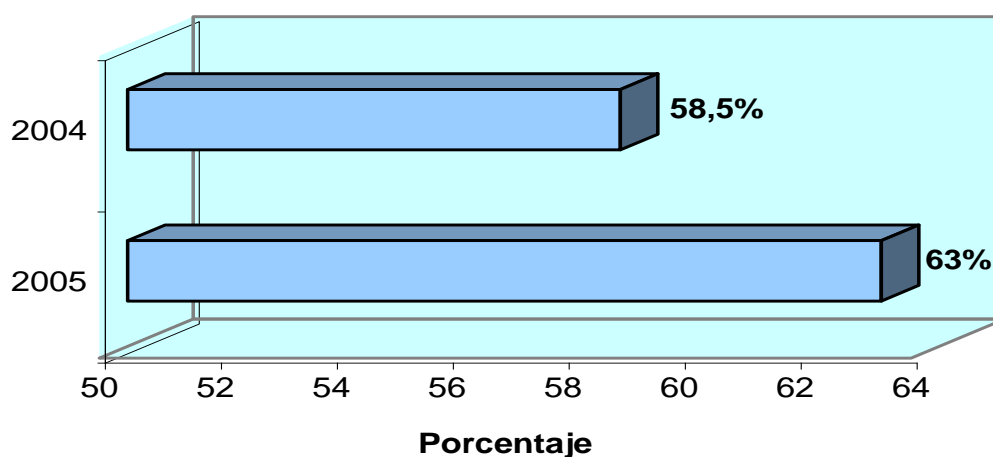
Fuente: Cálculos de los autores, con base en cifras de la DIAN – SIEX

En el gráfico No. 6 se observa en la mayor parte de esta década el departamento tuvo una balanza comercial negativa durante los primeros semestres de cada año, solamente en el año 2003 alcanza a lograr un superávit de alrededor de 50 millones de dólares.

1.4. Turismo

El turismo en Cartagena continua mostrando alentadores signos de recuperación, la ocupación hotelera de Cartagena hasta septiembre de 2005 tuvo un crecimiento de 7,6 puntos porcentuales con respecto al mismo periodo del año anterior, tal como se logra apreciar en el gráfico No. 7. Hasta septiembre de 2004 hubo una ocupación Hotelera de 58,5% mientras que en igual periodo de 2005 ésta alcanzó 63%.

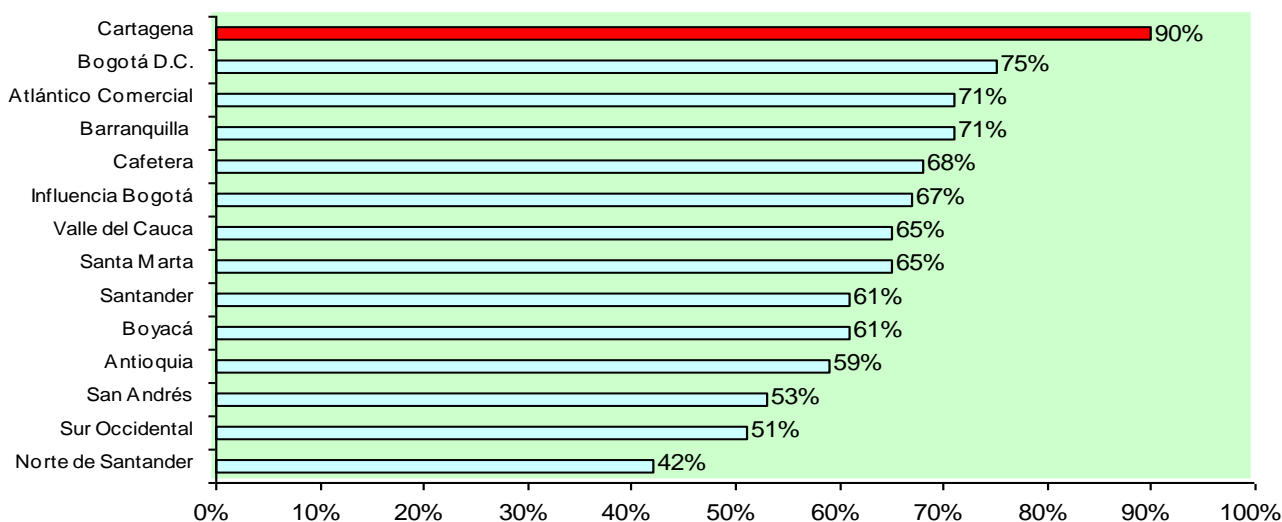
Gráfico No. 7. Cartagena. Ocupación Hotelera hasta septiembre. 2004 – 2005



Fuente: Cálculo de los autores con base en cifras de la Asociación Hotelera de Colombia. COTELCO

En 2005 el índice de empleo hotelero fue del 90%, es decir, por cada 100 habitaciones de un hotel se emplearon 90 personas. Con relación al resto de ciudades del país, Cartagena se convirtió en la principal fuente de empleos por parte del sector hotelero.

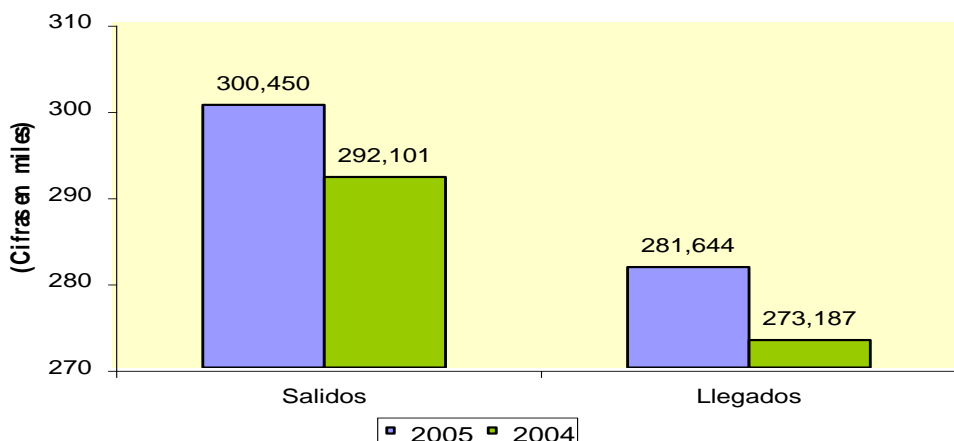
Gráfico No. 8. Cartagena. Índice de empleo hotelero. Septiembre 2005



Fuente: Cálculo de los autores con base en cifras de la Asociación Hotelera de Colombia. COTELCO

Siendo coherente con el comportamiento de la ocupación hotelera, el tráfico de personal nacional que ingreso y/o salió de la ciudad por vía aérea tuvo un aumento considerable. El comportamiento del número de pasajeros que ingresaron a Cartagena, al igual que los que salieron, fue superior en 2005. En el gráfico No. 9 se observa que en 2005 el número de pasajeros nacionales que ingresaron a la ciudad fue de 281.644 personas, mientras que en 2004 fueron 273.187, lo cual representa un incremento de 3,1%.

Gráfico No. 9. Cartagena. Pasajeros nacionales, Enero – Agosto 2004-2005

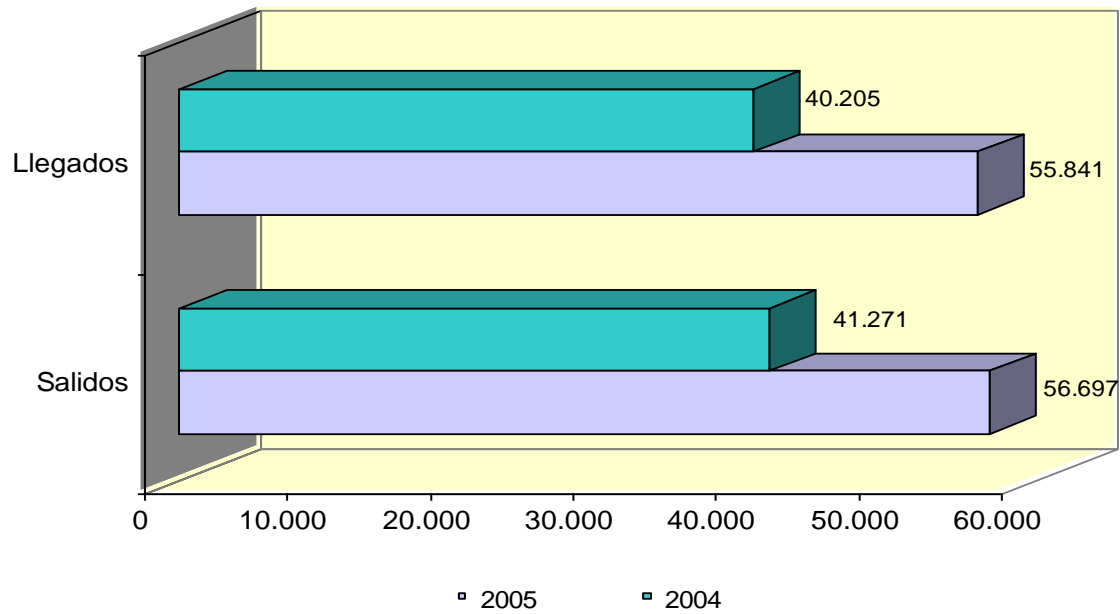


Fuente: Cálculo de los autores con base en cifras de Aerocivil

Por otro lado, el número de pasajeros internacionales que ingresaron a Cartagena por vía aérea, entre enero y agosto de 2005, tuvo un crecimiento de 39% comparado con el mismo periodo de 2004. En 2005 ingresaron a la ciudad 55.841 turistas extranjeros, 15.636 más que en idéntico periodo del año inmediatamente anterior. Por otra parte, los pasajeros extranjeros que salieron desde Cartagena en el 2004 fue de 41.271 mientras que en 2005 el número de

pasajeros extranjeros con esta característica fue de 56.697, lo cual representa un crecimiento de 37,4%.

Gráfico No. 10. Cartagena. Pasajeros Internacionales. Enero – Agosto 2004-2005

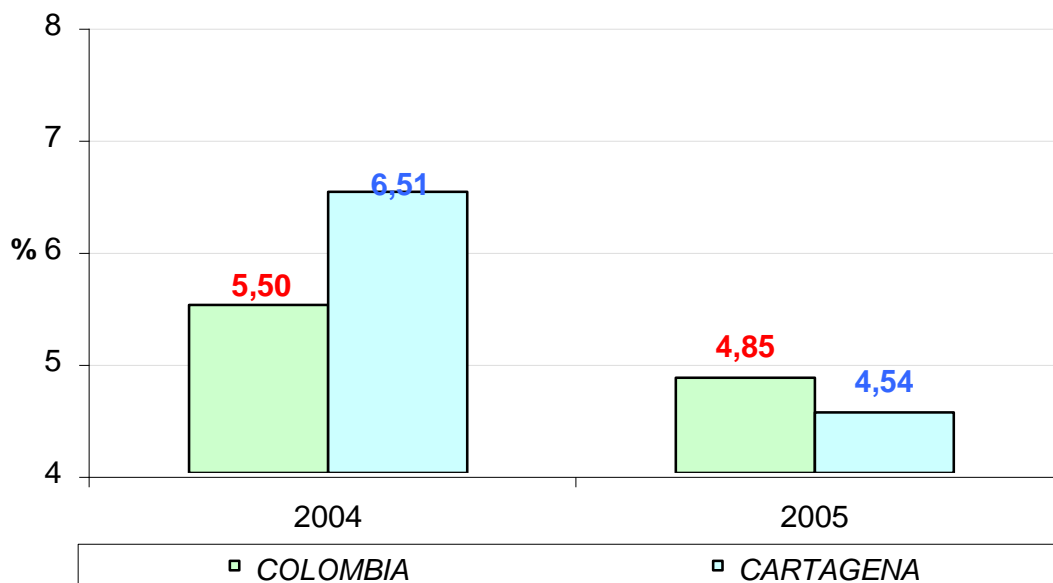


Fuente: Cálculo de los autores con base en cifras de Aerocivil

1.5. Inflación

La inflación en Cartagena en 2005, medida a través del comportamiento del Índice de Precios al Consumidor IPC del DANE, registró la menor tasa de los últimos 25 años. En la gráfica No. 4 se observa que la variación del nivel general de precios en Cartagena en 2005 fue de 4,5%, menor al promedio nacional de 4,8%, a diferencia de lo ocurrido en el año 2004, en donde la inflación de Cartagena se ubicó por encima del promedio nacional.

Gráfico No. 11. Colombia, Cartagena. Tasa de inflación anual, 2004-2005.

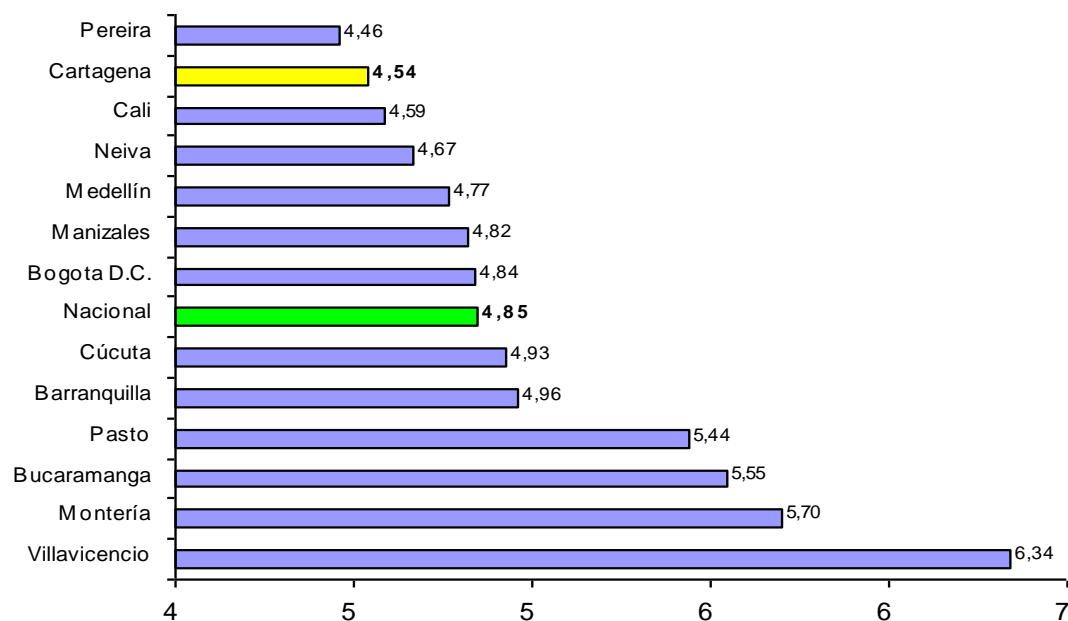


Fuente: Cálculo de los autores con base en DANE

Con relación a las trece ciudades y áreas metropolitanas de Colombia, Cartagena es la segunda ciudad con menor tasa de inflación en lo corrido del año 2005 después de Pereira (4,46%). Otras ciudades que registraron una variación en los precios inferior al nivel nacional fueron: Cali (4,5%), Neiva (4,6%), Medellín (4,7%), Manizales (4,82%), y Bogotá (4,84%), Por otra parte, entre las que superaron el nivel nacional se destacan, Cúcuta (4,93%), Barranquilla (4,96%), Pasto (5,44%) Bucaramanga (5,55%), Montería (5,70%), y finalmente Villavicencio (6,34%).

Gráfico No. 12. Trece áreas Metropolitanas. Tasa de inflación 2005.

FUENTE: Cálculo de los autores con base en DANE



1.6. Sector Financiero

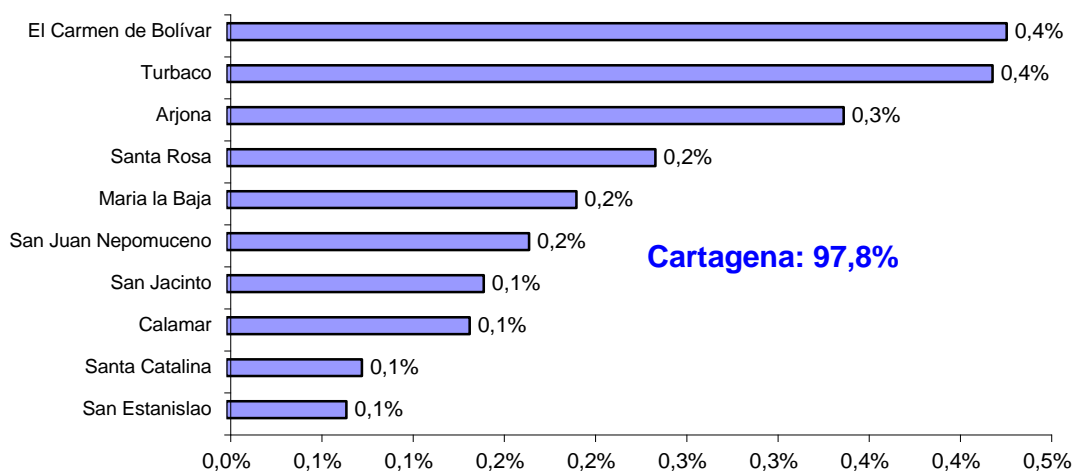
El sistema financiero del departamento se encuentra conformado por 25 entidades, de las cuales 20 son bancos (80%), y 5 son compañías de financiamiento comercial (20%).

1.6.1. Captaciones

Según la Superintendencia Bancaria de Colombia, el sistema financiero de la jurisdicción captó a septiembre de 2005 la suma de \$ 1.078.103 millones, esto representa un incremento nominal del 6,7% con respecto a septiembre de 2004. Si descontamos el efecto producido por la inflación, la variación es solo del 2,1%.

Estas captaciones corresponden en 2,2% a recursos captados en 10 municipios del departamento (Arjona, Calamar, Maríalabaja, San Estanislao, San Jacinto, San Juan Nepomuceno, Santa Rosa, Santa Catalina, El Carmen de Bolívar, Turbaco), mientras que el 97,8% fue captado en el distrito de Cartagena.

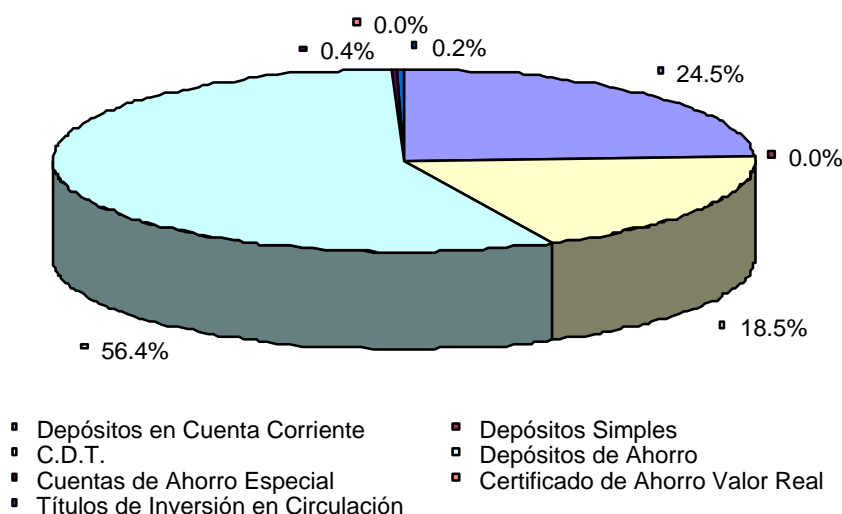
Gráfico No. 13. Distribución porcentual de las captaciones en los municipios de la jurisdicción de la Cámara de Comercio de Cartagena, a septiembre de 2005.



Fuente: Cálculo de los autores con base en Superintendencia Bancaria

El crecimiento de las captaciones bancarias obedece principalmente a aumentos en las Cuentas de Depósito Simple y en los Títulos de Inversión en Circulación que, a pesar de no ser los rubros que más aportaron al total de captaciones, fueron los que presentaron mayor incremento en sus saldos, el primero en un 502% y el segundo en un 141%. Le sigue depósitos en cuenta corriente con variación del 21%. Como hecho notable se observa la variación negativa del 8% de las Cuentas de ahorro especial, al pasar de 4.2 millones en 2004, a \$3.9 millones en sus saldos para septiembre de 2005.

Gráfico No. 14. Distribución porcentual de las captaciones, a septiembre de 2005



Fuente: Cálculo de los autores con base en Superintendencia Bancaria

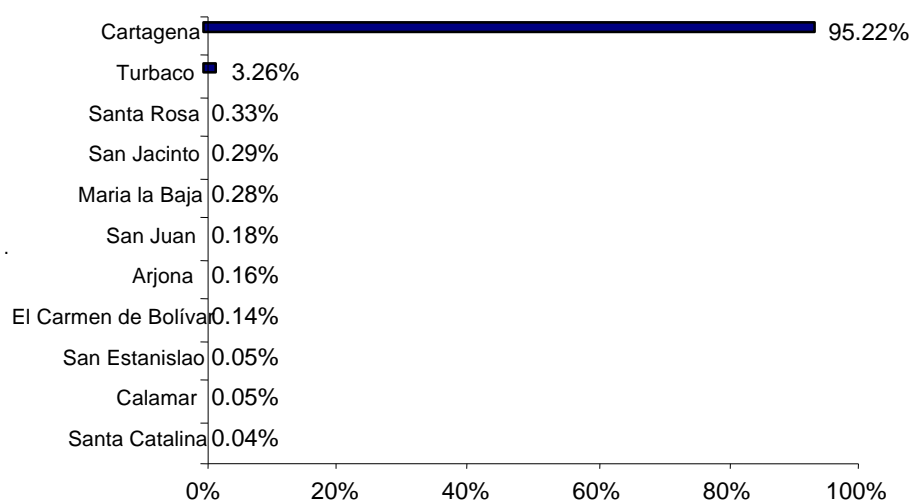
La mayor parte de los recursos que captó el sistema financiero fue a través de los depósitos de ahorro, los cuales representaron 56,4% del total de captaciones; Depósitos en cuenta corriente con 24,5%, Certificados de Depósito a Término 18,5% y el 0,6% en otros depósitos. Diez de los dieciocho municipios (diferentes a Cartagena) participan principalmente en la captación a través de Depósitos en Cuenta Corriente con el 2,5%, 0,33 puntos porcentuales por debajo al año anterior. Depósitos de Ahorro en 2,2%, 0,7 puntos porcentuales más que en 2004. Certificados de Depósito a Término en un 2,1%, 0,92 puntos porcentuales por encima al año anterior. El resto lo capta el distrito de Cartagena.

Las captaciones del sistema financiero de los municipios de la jurisdicción de la Cámara de Comercio de Cartagena (sin incluir Cartagena) fueron en 2005 de \$23.652 millones, 43,6% superior a las de 2004. Se estima que el resto fue colocado en oficinas bancarias localizadas en Cartagena o en sucursales o agencias ubicadas en otros municipios del Departamento, ajenos a la jurisdicción de la Cámara de Comercio de Cartagena.

1.6.2. Colocaciones

Al finalizar septiembre de 2005, la cartera neta del sistema financiero de la jurisdicción de la Cámara de Comercio de Cartagena totalizó \$ 2.121.052 millones, mostrando una disminución del 18.2% en términos nominales con respecto a septiembre de 2004. Estas colocaciones corresponden en 4,8% a recursos captados en 10 municipios del departamento (Arjona, Calamar, Maríalabaja, San Estanislao, San Jacinto, San Juan Nepomuceno, Santa Rosa, Santa Catalina, El Carmen de Bolívar, Turbaco), mientras que el 95.2% fue captado en el distrito de Cartagena.

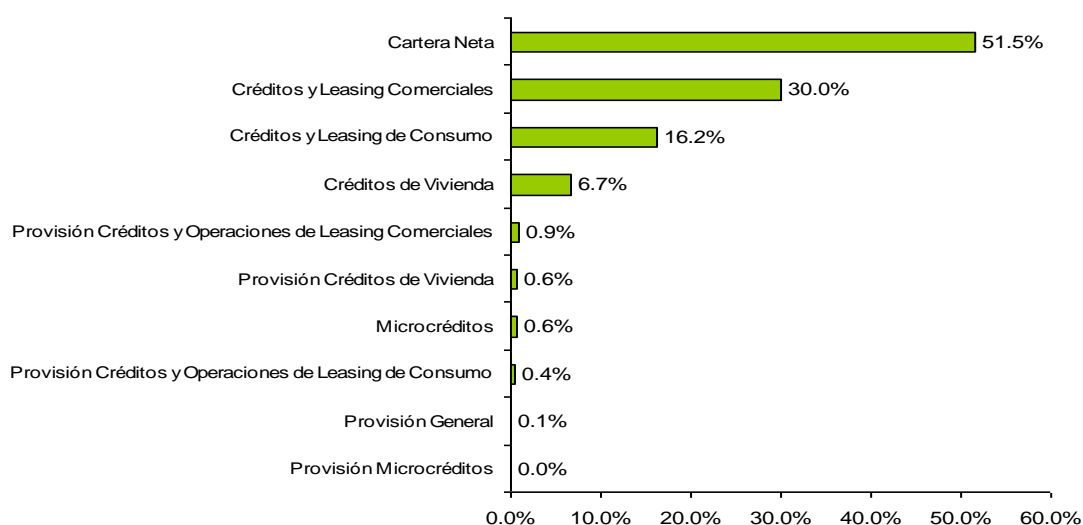
Gráfico No. 15. Distribución porcentual de las Colocaciones en los municipios de la Jurisdicción de la Cámara de Comercio de Cartagena, a septiembre de 2005



Fuente: Cálculo de los autores con base en Superintendencia Bancaria

El 51,5% de los créditos otorgados fueron comerciales, y los microcréditos representan 0,6% en el total de la cartera, alcanzando un crecimiento del 0,4% en el periodo 2004-2005. En este periodo los créditos de consumo crecieron en un 49,5%, presentando el mayor crecimiento de la serie, pasó de \$222.712 millones en el 2004 a \$332.862 millones, posiblemente esto se deba a la devolución del 2% del impuesto del IVA en las compras y a la gran aceptación de las tarjetas de crédito en este último año. En lo que respecta a vivienda, los créditos de vivienda para el periodo en estudio aumentaron en un 1,2% y la provisión de créditos de vivienda tan solo aumentó en 0,2%.

Gráfico No. 16. Distribución porcentual de las colocaciones del sistema financiero en la jurisdicción de la Cámara de Comercio de Cartagena según tipo de crédito, a septiembre de 2005.



Fuente: Cálculo de los autores con base en Superintendencia Bancaria

Tabla No. 3. Colocaciones y Captaciones de la Jurisdicción de la Cámara de Comercio de Cartagena, a septiembre de 2004-2005

CARTERA	2004	PART	2005	PART
Cartera Neta	1.291.013.282	48,1%	1.056.396.359	51,54%
Créditos de Vivienda	147.269.043	5,5%	138.141.112	6,74%
Créditos y Leasing Comerciales	964.365.569	36,0%	614.879.196	30,00%
Créditos y Leasing de Consumo	222.712.826	8,3%	332.862.293	16,24%
Microcréditos	6.703.435	0,2%	11.728.987	0,57%
Provisión Créditos de Vivienda	11.825.938	0,4%	12.308.348	0,60%
Provisión Créditos y Operaciones de Leasing Comerciales	30.671.799	1,1%	18.655.257	0,91%
Provisión Créditos y Operaciones de Leasing de Consumo	5.962.652	0,2%	7.709.308	0,38%
Provisión General	995.469	0,0%	1.836.202	0,09%
Provisión Microcréditos	581.733	0,0%	706.113.000	0,03%
TOTAL	2.682.101.746		2.195.223.175	

CAPTACIONES	2004	PART	2005	PART
Depósitos en Cuenta Corriente	215.629.272	21,3%	261.087.853	24,2%
Depósitos Simples	20.000	0,0%	120.300	0,0%
C.D.T.	223.970.246	22,2%	208.117.861	19,3%
Depósitos de Ahorro	564.473.280	55,9%	600.870.739	55,7%
Cuentas de Ahorro Especial	4.255.338	0,4%	3.935.893	0,4%
Certificado de Ahorro Valor Real	477.967	0,0%	458.793	0,0%
Títulos de Inversión en Circulación	1.458.698	0,1%	3.511.601	0,3%
TOTAL	1.010.284.801	100,0%	1.078.103.041	100,0%

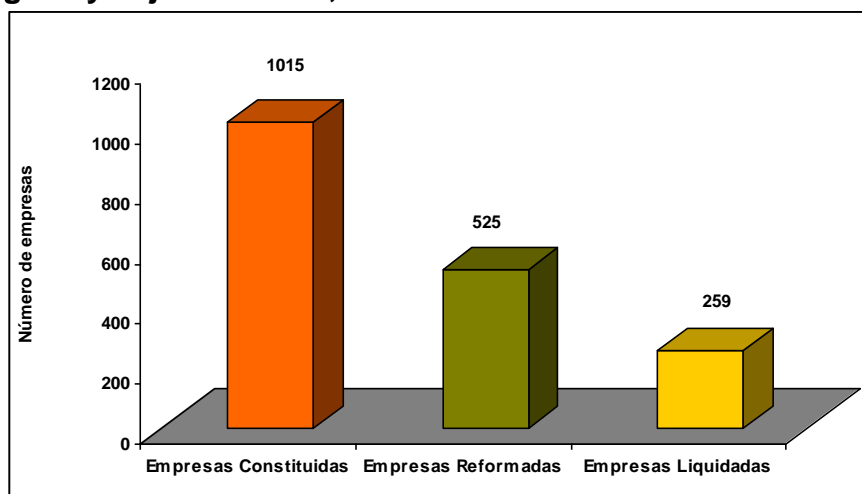
Fuente: Cálculo de los autores con base en Superintendencia Bancaria

1.7. La inversión neta de capitales en Cartagena y la jurisdicción

La inversión neta de capitales es un indicador basado en el Registro Mercantil de la Cámara de Comercio de Cartagena, y como actividad realizada por los empresarios, se convierte en una variable que refleja el comportamiento de los agentes económicos locales para emprender nuevos proyectos productivos. Este indicador está limitado a las sociedades comerciales y privadas de la ciudad, con excepción de las entidades bancarias, las cuales no están obligadas a reportar información mercantil a la Cámara de Comercio. Igualmente, quedan excluidas las sociedades de hecho, las del Estado y todas las labores que sean a título de una persona natural, aunque estén registradas. La inversión aumenta porque se constituyen nuevas empresas y se expanden las ya creadas, y disminuye cuando sociedades (que apenas se abren o incluso fueron reformadas) salen de la actividad productiva.

El análisis de la inversión de capitales en Cartagena y la jurisdicción de la Cámara de Comercio de Cartagena, evidencia que en el año 2005, se crearon 1.015 unidades productivas, a lo que se sumo la reforma de otros 525 establecimientos. Este hecho ratifica la reactivación de la economía local, la cual a su vez estuvo afectada por el cierre de 259 unidades productivas durante ese año (Gráfico No. 17).

Gráfico No. 17. Empresas constituidas, liquidadas y reformadas en Cartagena y la jurisdicción, 2005

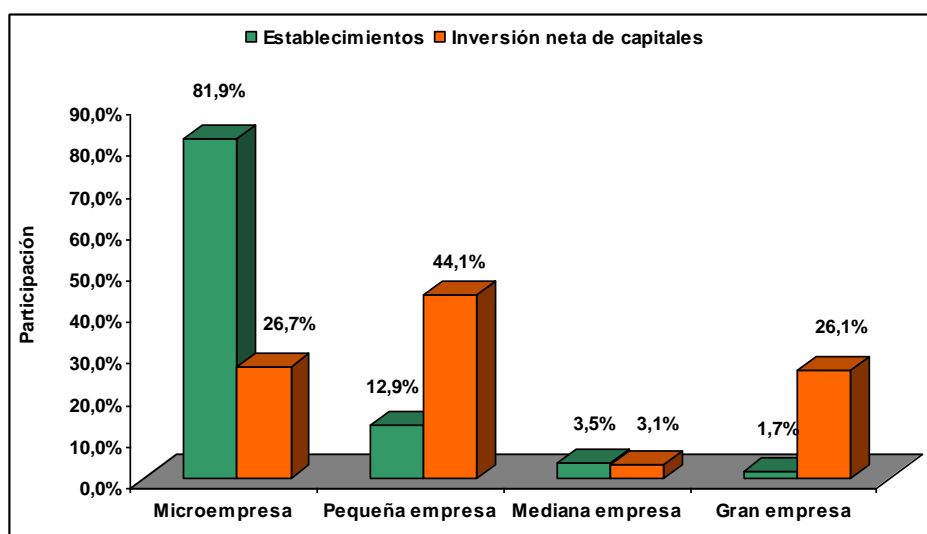


Fuente: Cálculo de los autores con base en registro mercantil Cámara de Comercio de Cartagena

Durante el año 2005, la inversión neta de capitales, evidenció un significativo crecimiento (de 650,4%), lo que en valores absolutos significa un incremento de un año a otro de \$753.511 (millones de pesos). Este comportamiento favorable es atribuible en gran medida a las reformas a capital que hicieron muchas empresas para responder a las exigencias del mercado, principalmente las sociedades anónimas. En efecto, durante el período, las reformas a capital representaron el 84,9% del total de la inversión neta de capitales.

El análisis de la inversión neta de capitales por tamaño de empresa, evidencia una mayor participación de la pequeña empresa (44,1%) y la microempresa (26,7%), lo cual se explica por las reformas de capital realizadas en estas unidades productivas. Este mismo hecho se observa si el análisis se hace teniendo en cuenta el número de establecimientos, donde son precisamente estas dos categorías de empresas las que agrupan el mayor número de establecimientos. En efecto, durante este lapso, estas unidades productivas agruparon el 94,8% de los establecimientos netos del período y se han constituido en las mayores generadoras de empleo en la ciudad. (Gráfico No. 18).

Gráfico No. 18. Inversión Neta de Capitales por tamaño de empresa, 2005



Fuente: Cálculo de los autores con base en registro mercantil Cámara de Comercio de Cartagena

1.7.1. La constitución de empresas en Cartagena

Durante el año 2005, la constitución de sociedades registró un comportamiento favorable con respecto a lo observado en 2004. El capital constituido aumentó significativamente (584,7%), muy a pesar de la disminución de 13,4% con respecto al número de establecimientos constituidos. El ingreso de un mayor capital a la economía local, es signo de reactivación de la economía de Cartagena y la jurisdicción.

Por tamaño de empresa, se identifica la microempresa por concentrar el mayor número de establecimientos constituidos durante el año (97,1%). En efecto, de los 1.015 establecimientos que se crearon, 986 fueron microempresas.

1.7.2. Las empresas y las reformas de capital

Las reformas al capital durante el año 2005 representaron el grueso de la inversión neta de capitales. Durante este período, 525 empresas pertenecientes a diferentes sectores económicos de la ciudad realizaron reformas a su capital en un monto equivalente a los \$738.206 millones. Dentro de este grupo se identifica por mayores reformas a capital, las sociedades anónimas (80,2%) y las de responsabilidad limitada (19,6%), organizaciones jurídicas que vieron la necesidad de incrementar su capital para responder a las nuevas exigencias del mercado. Por tamaño de empresa, son la microempresa (30,1%) y la pequeña empresa (51,4%), las unidades productivas con mayores participaciones dentro del capital reformado.

1.7.3. El cierre de empresas en Cartagena

En lo que se refiere al cierre de empresas en Cartagena, hay que señalar que en el año 2005, se cerraron en total 259 unidades productivas. Este hecho redujo la inversión neta de capitales durante este período en \$3.751 millones y redujo el número de puestos de trabajo.

El mayor cierre de empresas se evidenció en la microempresa y pequeña empresa, donde en conjunto cerraron 255 establecimientos, los cuales representaron un capital liquidado de \$3.001 millones.