

Cartagena en Cifras



Serie N° 99



COMITÉ DIRECTIVO

Fanny Guerrero Maya
Presidente Junta Directiva

Julia Eva Pretelt
Presidente Ejecutivo (E)

Luis Fernando López Pineda
Director del Centro de Estudios para
el Desarrollo y la Competitividad (CEDEC).

Centro de Estudios para el Desarrollo y la Competitividad
CEDEC

INVESTIGADORES

Patricia Villadiego Paternina

Dirección

CÁMARA DE COMERCIO DE CARTAGENA
Calle Santa Teresa # 32-41
Cartagena de Indias, Colombia

Teléfonos
(57+5) 653 5010 / ext. 5570, 5572 y 5579

Correo electrónico
cedec@cccartagena.org.co

Durante el primer trimestre de 2015, las diferentes variables analizadas en el Cartagena en cifras muestran resultados positivos, así por ejemplo, la inversión privada, de acuerdo a los reportes registrados en la Cámara de Comercio de Cartagena, creció un 36,9%, ubicándola en \$57.944 millones; en cuanto a movimiento empresarial, las actividades que registran mayor entrada y salida de empresas son: comercio; alojamiento y servicios de comida; e industria. Entre tanto, el comportamiento de la inflación, y de los indicadores del mercado laboral, muestran una tendencia similar tanto a nivel nacional como local, como es, una mayor variación de los precios, así como leves aumentos en la ocupación y el mantenimiento de los niveles de desempleo en un dígito.

M MOVIMIENTO EMPRESARIAL

La inversión privada, medida por los movimientos del capital constituido, reformado y liquidado, reportados por las empresas domiciliadas en los municipios de la jurisdicción de la Cámara de Comercio de Cartagena, en el primer trimestre de 2015 fue de \$57.944 millones, cifra superior en 36,9% comparada con igual periodo de 2014. Este comportamiento obedece al crecimiento del capital reformado (95,5%) y del capital constituido (13,6%), que compensaron el incremento de la salida de capitales por concepto de liquidación de empresas, el cual fue seis veces más alto, por el cierre de una empresa mediana del sector de transporte y almacenamiento. De otra parte, la distribución de la Inversión Neta de Capitales (INK) por tamaño, se encuentra una mayor participación de las grandes empresas (40,4%), seguida de las microempresas (34%) y las pymes (25,5%); en lo que respecta a las actividades económicas, se observa una concentración en los sectores de: construcción (30,1%), actividades inmobiliarias (16,8%), comercio (16,3%), actividades de servicios administrativos y de apoyo (9,5%) e industria (7,5%).

Ahora bien, el movimiento empresarial muestra que en lo corrido del año a marzo, se han creado 1.922 unidades empresariales, en donde las registradas como persona natural representan el 66,6%, y las sociedades el 33,3% restante. Entre tanto, cesaron actividades 837 unidades productivas, dentro de las que sobresalen, nuevamente, las empresas tipo persona natural como las de mayor representación (88%) frente a las sociedades (12%). La mayor movilidad empresarial se registra en las microempresas, especialmente, las que desempeñan actividades de comercio; alojamiento y servicios de comida; e industria. Es de destacar el sector de la construcción que acaparó el 12% de las nuevas empresas, sin embargo, tiene una baja participación en el cierre empresarial (3%).

Cuadro 1. Movimiento de sociedades e Inversión Neta de Capitales en los municipios de la jurisdicción* de la Cámara de Comercio de Cartagena (CCC), Marzo de 2015

Tamaño	Constituidas		Reformas		Liquidadas		INK (M\$)
	Empresa	Capital M\$	Empresas	Capital M\$	Empresas	Capital M\$	
Microempresa	212	\$ 4.388,1	20	\$ 5.154,5	63	\$ 1.284,4	\$ 8.258,3
Pequeña	5	\$ 1.670,0	13	\$ 2.945,3	3	\$ 950,8	\$ 3.664,5
Mediana	0	0,0	9	\$ 7.412,7	1	\$ 13.993,6	- \$ 6.580,9
Grande	0	0,0	2	\$ 5.095,5	0	0,0	\$ 5.095,5
Total general	217	\$ 6.058,1	44	\$ 20.608,0	67	\$ 16.228,7	\$ 10.437,4

Fuente: Diseño y cálculos del CEDEC con base en Registro Mercantil. *Incluye Cartagena. Datos preliminares.

Cuadro 2. Movimiento de sociedades e Inversión Neta de Capitales en los municipios de la jurisdicción* de la CCC, I trimestre 2015

Tamaño	Constituidas		Reformas		Liquidadas		INK (M\$)
	Empresa	Capital M\$	Empresas	Capital M\$	Empresas	Capital M\$	
Microempresa	629	\$ 11.324,6	57	\$ 10.278,4	95	\$ 1.876,5	\$ 19.726,6
Pequeña	13	\$ 6.925,0	24	\$ 5.503,5	6	\$ 1.210,8	\$ 11.217,8
Mediana	0	0,0	14	\$ 17.564,7	1	13.993,6	\$ 3.571,1
Grande	0	0,0	7	\$ 23.428,5	0	0,0	\$ 23.428,5
Total general	642	\$ 18.249,6	102	\$ 56.775,2	102	\$ 17.080,8	\$ 57.944,0

Fuente: Diseño y cálculos del CEDEC con base en Registro Mercantil. *Incluye Cartagena. Datos preliminares.

Cuadro 3. Inversión Neta de Capitales en los municipios de la jurisdicción* de la CCC, I trimestre 2014 - 2015

Tamaño	INK (M\$) Marzo 2014	INK (M\$) Marzo 2015	Variación %	INK (M\$) I trimestre 2014	INK (M\$) I trimestre 2015	Variación %
Microempresa	6.936,2	8.258,3	19,1 %	17.514,5	19.726,6	12,6 %
Pequeña	3.198,9	3.664,5	14,6 %	5.574,1	11.217,8	101,2 %
Mediana	2.501,5	-6.580,9	-363,1%	2.588,3	3.571,1	38,0 %
Grande	5.093,4	5.095,5	0,0 %	16.639,0	23.428,5	40,8 %
Total	17.729,9	10.437,4	-41,1%	42.315,9	57.944,0	36,9 %

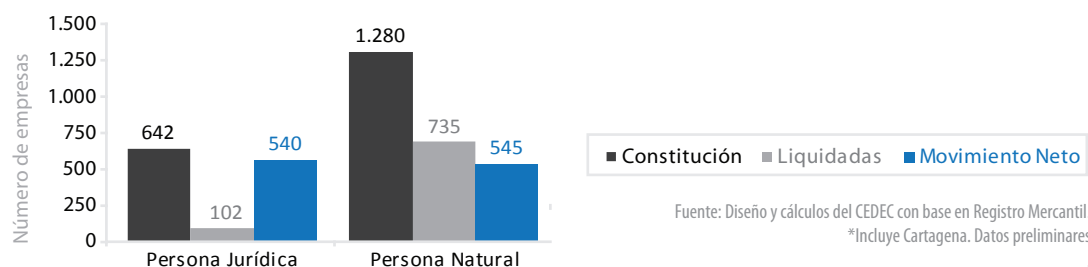
Fuente: Registro Mercantil CCC, Cálculos CEDEC. *Incluye Cartagena, capital en millones de \$ de 2015. Datos preliminares.

Cuadro 4. Movimiento de empresas tipo persona natural en los municipios de la jurisdicción* de la CCC, I trimestre 2014 - 2015

Trámite	Periodo	Marzo 14	Marzo 15	Variación %	I trimestre 2014	I trimestre 2015	Variación %
Matrícula	Empresa	470	460	-2,1 %	1.946	1.280	-34,2 %
	Activos M\$	\$ 4.614,82	\$ 6.308,26	36,7 %	\$ 17.672,26	\$ 8.164,86	-53,80 %
Cancelación	Empresa	259	443	71,0 %	514	735	43,00 %
	Activos M\$	\$ 5.593,17	\$ 1.819,80	-67,5 %	\$ 6.807,60	\$ 4.835,59	-28,97 %

Fuente: Registro Mercantil CCC, Cálculos CEDEC. *Incluye Cartagena, capital en millones de \$ de 2015. Datos preliminares.

Gráfico 1. Movimiento empresarial en los municipios de la jurisdicción* de la CCC; Enero - Marzo 2015



ESTRUCTURA EMPRESARIAL

Cuadro 5. Comerciantes principales matriculados y renovados en los municipios de la jurisdicción* de la CCC, acumulado a Marzo 2015

Tamaño	Jurisdicción		Cartagena		Variación %	
	2014	2015	2014	2015	Jurisdicción	Cartagena
Microempresa	14.236	17.748	12.112	15.151	24,7 %	25,1 %
Pequeña	1.117	1.684	1.080	1.625	50,8 %	50,5 %
Mediana	343	459	331	441	33,8 %	33,2 %
Grande	127	148	121	143	16,5 %	18,2 %
Total	15.823	20.039	13.644	17.360	26,6 %	27,24 %

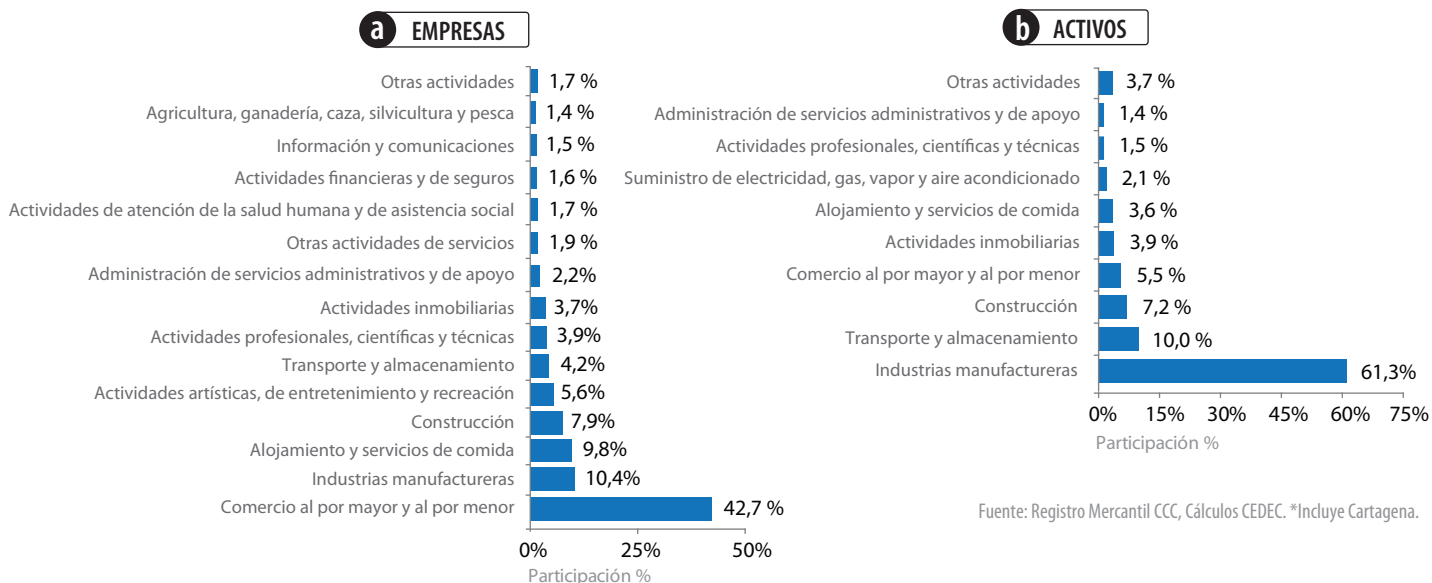
Fuente: Diseño y cálculos del CEDEC con base en Registro Mercantil CCC. *Incluye Cartagena. Datos preliminares

Cuadro 6. Sucursales y Agencias matriculados y renovados en los municipios de la jurisdicción* de la CCC, acumulado a Marzo 2015

Tamaño	Jurisdicción		Cartagena		Variación %	
	2014	2015	2014	2015	Jurisdicción	Cartagena
Microempresa	824	1.017	759	946	23,4 %	24,6 %
Pequeña	185	216	177	208	16,8 %	17,5 %
Mediana	95	115	81	101	21,1 %	24,7 %
Grande	63	85	61	83	34,9 %	36,1 %
Total	1.167	1.433	1.078	1.338	22,8 %	24,1 %

Fuente: Diseño y cálculos del CEDEC con base en Registro Mercantil CCC. *Incluye Cartagena. Datos preliminares

Gráfico 2. Comerciantes principales de la jurisdicción* según actividades económicas por número de empresas y activos, acumulado Marzo 2015



Durante el primer trimestre de 2014, se encontraban activas 21.472 empresas en los municipios de la jurisdicción de la Cámara de Comercio de Cartagena, entre comerciantes principales y sucursales y agencias. Esta cifra representa un incremento del 26,4% con respecto a igual periodo del año anterior gracias a la buena dinámica de las renovaciones del registro mercantil. El tejido empresarial local se caracteriza por ser en su mayoría de bajos capitales, por tanto en la clasificación por tamaño, medido por el monto de activos, predominan las microempresas (87,4%), seguido por las pymes (11,5%) y por último las grandes empresa (1,1%). Por actividades económicas, se destaca el sector de comercio al por mayor y al por menor por agrupar el mayor número de empresas (42,7%); le siguen de lejos industria (10,4%); alojamiento y servicios de comida (9,8%); construcción (7,9%); y actividades artísticas de entretenimiento y recreación.

APUESTAS PRODUCTIVAS

Gráfico 3. Aporte de las apuestas productivas a economía de la ciudad

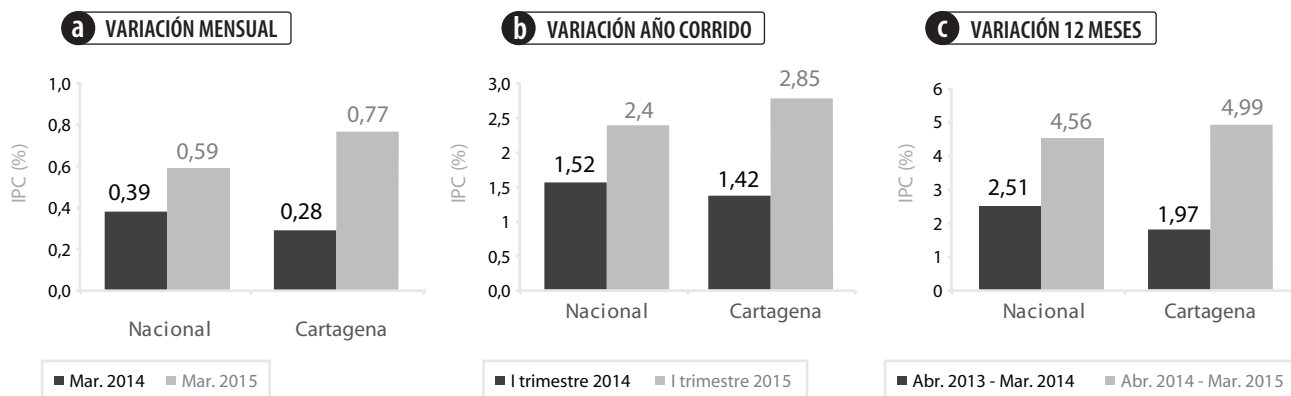
	Turismo	Petroquímico - Plástico	Agroindustria	Logístico - Portuario	Construcción y reparación de embarcaciones navales
EMPRESAS	2.140	89	377	511	133
EMPLEADOS	11.058	3.302	2.500	8.192	1.137
ACTIVOS	\$ 1,58 billones	\$ 22,4 billones	\$ 1,07 billones	\$ 3,97 billones	\$ 165,4 mil millones
INGRESOS	\$ 576,9 mil millones	\$ 6,23 billones	\$ 1,18 billones	\$ 1,18 billones	\$ 138,3 mil millones

Fuente: Registro Mercantil CCC, Cálculos CEDEC. *Incluye Cartagena.

INFLACIÓN

La variación de precios en los tres primeros meses del año continúa por encima del promedio registrado un año atrás, situación que se replica tanto en Cartagena, como a nivel nacional. Se puede apreciar además que el incremento de los precios en Cartagena fue más alto que el dato nacional en 45 puntos básicos, ubicándose como la tercera ciudad con el índice más alto entre las 24 ciudades analizadas por el DANE. A nivel local, los grupos de gasto que más incrementaron sus precios fueron alimentos (5,31%), educación (3,41%), transporte (2,84%) y comunicaciones (2,35%); son estos gastos los que más pesan en las familias de ingresos bajos, por tanto, la inflación registrada es superior (3,44%) comparada con la de los hogares de ingresos medios (2,66%) y altos (2%).

Gráfico 4. Inflación nacional y local, Marzo 2015

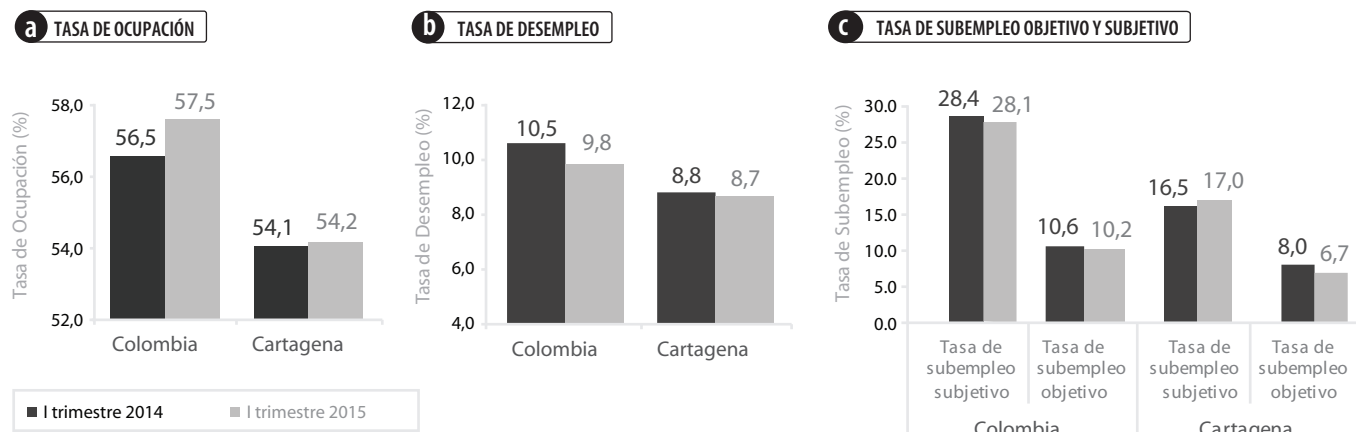


Fuente: DANE

MERCADO LABORAL

Los indicadores del mercado laboral, en el primer trimestre de 2015, muestran que para el caso de Colombia, la tasa de ocupación se incrementó en un punto porcentual, lo que significó un aumento de aproximadamente 661 mil ocupados; del mismo modo, el desempleo descendió de 10,5% a 9,8%. En el caso específico de Cartagena, la tasa de ocupación se mantuvo casi inalterada, al igual que la tasa de desempleo. Con esto el número de ocupados en la ciudad pasó de 405 mil a 412 mil personas, es decir alrededor de 8 mil personas que estaban desocupadas, consiguieron empleo. Los sectores en los que más se crean empleos son: servicios comunales, sociales y personales; transporte, almacenamiento y comunicaciones; e industria; que, al lado de comercio, hoteles y restaurantes, agrupan el mayor número de trabajadores (24,6%, 14,2%, 11,1% y 29,8% respectivamente). Sin embargo, la distribución de los ocupados por posición ocupacional, muestra que la mayor parte de los empleos generados son por cuenta propia, siendo este el tipo de empleo el más representativo en la ciudad (51,1%) y el país (42,4%); lo que pone en evidencia la baja calidad del empleo generado a nivel local, a lo que se suman los altos niveles de informalidad laboral (54,5%).

Gráfico 5. Tasa de desempleo, ocupación y subempleo en Cartagena y Colombia, I trimestre 2014 - 2015



Fuente: GEIH - DANE

Durante el primer trimestre de 2015, la llegada de visitantes a la ciudad por diferentes medios presentó un comportamiento variado. Por ejemplo, las personas llegadas por vía aérea aumentaron, tanto en vuelos nacionales 6,4%, como internacionales 21%. Igualmente, los viajeros extranjeros que reportan a Cartagena como destino principal se incrementaron en 18,8%. Esta tendencia se contrapone al de turismo de cruceros, en donde los pasajeros de cruceros llegados, así como los embarcados en Cartagena, tuvieron una caída de 26% y 23% respectivamente, debido a que en el lapso de tiempo analizado, han arribado a la ciudad un menor número de embarcaciones (pasó de 86 a 61 embarcaciones).

Cuadro 7. Visitantes llegados a Cartagena por diferentes medios

Visitantes en Cartagena	I trimestre 2014	I trimestre 2015
Visitantes en cruceros	129.133	95.741
Pasajeros embarcados en cruceros en Cartagena	17.759	13.689
Pasajeros en el Muelle de la Bodeguita	134.112	120.565
Pasajeros vuelos nacionales	367.392	390.964
Pasajeros vuelos internacionales	47.597	57.524
Viajeros extranjeros que reportan a Cartagena como su destino principal	71.938	85.439

Fuente: Corpoturismo Cartagena y Migración Colombia